

หมวด ๗

ผลลัพธ์

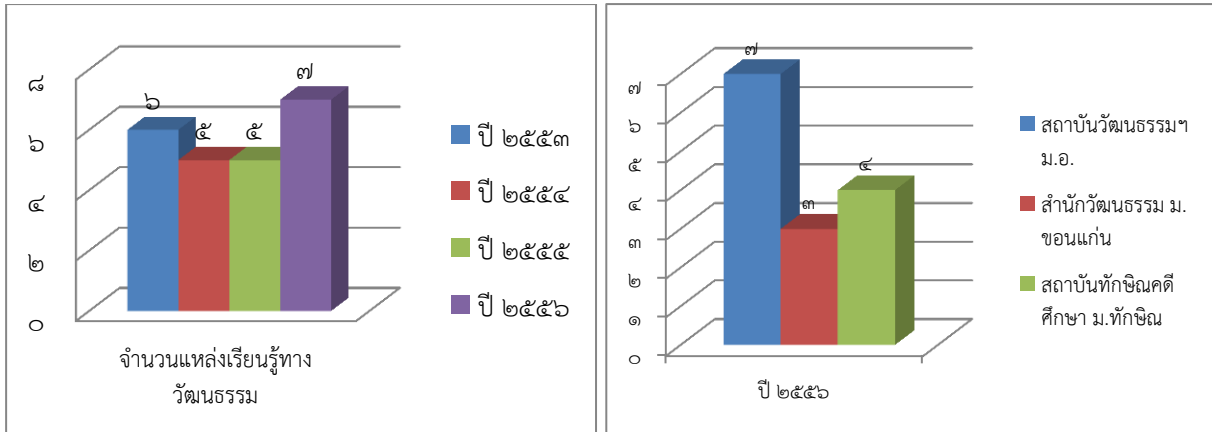
สถาบันวัฒนธรรมศึกษากัลยาณิวัฒนา มีวิสัยทัศน์ในการเป็นสถาบันที่เป็นเลิศด้านวัฒนธรรม เพื่อประโยชน์ของเพื่อนมนุษย์ เพื่อสนับสนุนการเป็นมหาวิทยาลัยวิจัยและร่วมสร้างสังคมแห่งการเรียนรู้ มีภารกิจหลักด้านการทำนุบำรุงศิลปวัฒนธรรม โดยเฉพาะพื้นที่สามจังหวัดชายแดนภาคใต้ ลักษณะการดำเนินงานมีทั้งการถ่ายทอดความรู้ ความเข้าใจ ตลอดจนการส่งเสริม สนับสนุน ฟื้นฟู อนุรักษ์ และพัฒนาศิลปวัฒนธรรมซึ่งเป็นภูมิปัญญาพื้นบ้าน และเป็นวิถีชีวิตของคนในชุมชนภาคใต้ สืบทอดเอาไว้อย่างเข้มแข็งและยั่งยืน โดยใช้แผนกลยุทธ์สถาบันฯ พ.ศ.๒๕๕๕ – ๒๕๕๙ เป็นกรอบแนวทางในการพัฒนาองค์กร มีผลิตภัณฑ์ที่สำคัญคือ บริการวิชาการด้านวัฒนธรรม ได้แก่ (๑) บริการสารสนเทศและแหล่งเรียนรู้ทางวัฒนธรรม (๒) การจัดโครงการ/กิจกรรม การอบรม ประชุม สัมมนา ค่ายเยาวชน ให้กับบุคคลทั่วไป/ผู้สนใจ นักเรียน นักศึกษาและเยาวชน (๓) การศึกษาวิจัย/เสริมสร้างชุมชนเข้มแข็ง จัดกิจกรรมเพื่อการอนุรักษ์ศิลปวัฒนธรรม (๔) การให้คำปรึกษา/วิทยากร/อาจารย์พิเศษ/คณะทำงาน (๕) การจัดการเรียนการสอนรายวิชาศึกษาทั่วไป (๖) เผยแพร่และถ่ายทอดองค์ความรู้ด้านศิลปะและวัฒนธรรม และสนับสนุนการบริการวิชาการด้านวัฒนธรรม ได้แก่ บริการสถานที่จัดแสดงศิลปวัฒนธรรมและให้บริการห้องประชุม มีตัวชี้วัดผลลัพธ์ที่สำคัญดังนี้

๗.๑ ผลลัพธ์ด้านผลิตภัณฑ์และกระบวนการ

๑) จำนวนแหล่งเรียนรู้ทางวัฒนธรรม

จำนวนแหล่งเรียนรู้ทางวัฒนธรรมของสถาบันฯ ในรอบปี ๒๕๕๖ มีจำนวน ๗ แหล่งเรียนรู้ ซึ่งมากกว่าแผนที่กำหนดไว้ ๑ แหล่งเรียนรู้ และเพิ่มขึ้นกว่าปี ๒๕๕๕ จำนวน ๑ แหล่งเรียนรู้ ได้แก่ (๑) พิพิธภัณฑ์พระเทพญาณโมลี (๒) พิพิธภัณฑ์เรือนอามตย์โทพระยาพิบูลพิทยาพรรค (๓) หอศิลป์ภาคใต้ (๔) ศูนย์ข้อมูลทางวัฒนธรรม (๕) ห้องอินโดนีเซีย (๖) ห้องกัลยาณิวัฒนา และ (๗) นิทรรศการอาเซียน

ในส่วนของการเทียบเคียงตัวชี้วัดกับหน่วยงานคู่เทียบคือ สถาบันทักษิณคดีศึกษา มหาวิทยาลัยทักษิณ และสำนักวัฒนธรรม มหาวิทยาลัยขอนแก่น แต่ละหน่วยงานมีผลการดำเนินงานจำนวน ๔ แหล่งเรียนรู้ และ ๓ แหล่งเรียนรู้ตามลำดับ ดังแสดงในภาพที่ ๗.๑-๑

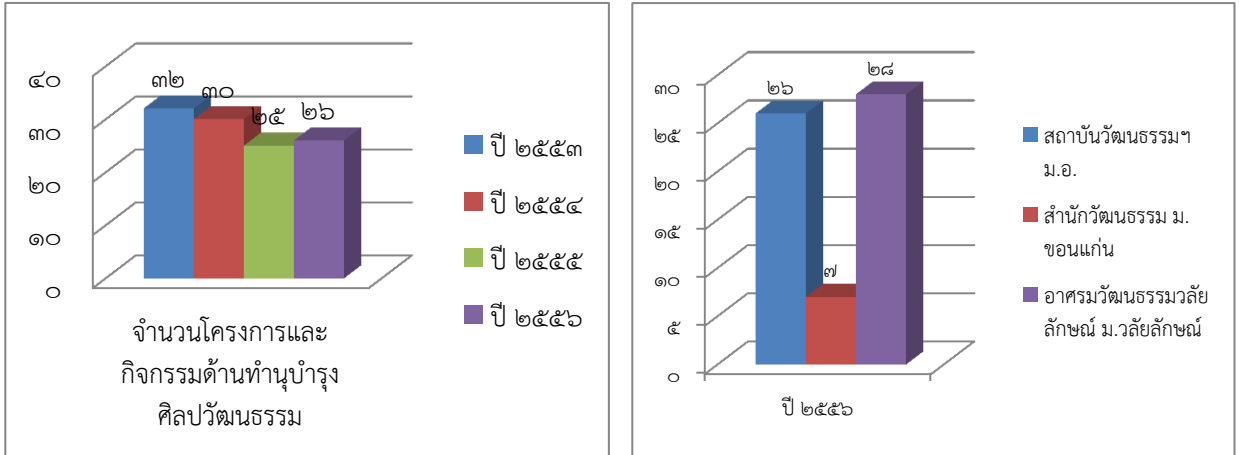


ภาพที่ ๗.๑-๑ ผลการดำเนินงานด้านแหล่งเรียนรู้ของสถาบันฯ ตั้งแต่ปี ๒๕๕๓-๒๕๕๖ และผลการดำเนินงานปี ๒๕๕๖ เทียบกับคู่เทียบ

๒) จำนวนโครงการและกิจกรรมด้านทำนุบำรุงศิลปวัฒนธรรม

จำนวนโครงการและกิจกรรมด้านทำนุบำรุงศิลปวัฒนธรรมของสถาบันฯ ในรอบปี ๒๕๕๖ มีจำนวน ๒๖ โครงการ/กิจกรรม และมากกว่าแผนที่กำหนดไว้ จำนวน ๖ โครงการ/กิจกรรม ซึ่งในแต่ละปีสถาบันฯ ได้จัดโครงการ/กิจกรรมด้านทำนุบำรุงศิลปวัฒนธรรม จำนวนมาก ได้แก่ (๑) โครงการมหกรรมศิลปวัฒนธรรม (๒) โครงการงานประเพณีลอยกระทง (๓) โครงการวันกัลยาณีวัฒนา (๔) โครงการงานประเพณีสงกรานต์ (๕) โครงการพัฒนาทักษะการเพิ่มมูลค่าเพิ่มให้กับหัตถกรรมท้องถิ่น (๖) โครงการจัดแสดงศิลปกรรมอาเซียน (๗) โครงการจัดค่ายดนตรี กวี ศิลป์ (๘) โครงการสัปดาห์พิพิธภัณฑ์ไทย (๙) โครงการเปิดบ้านเปิดประสบการณ์ผ่านเรือนอำมาตย์โท พระยาพิบูลพิทยาพรรค (๑๐) โครงการจัดแสดงศิลปกรรมแห่งชาติ (๑๑) โครงการวัฒนธรรมสัญจร มหาวิทยาลัยราชภัฏสงขลา (๑๒) โครงการวัฒนธรรมสัญจร มหาวิทยาลัยขอนแก่น (๑๓) โครงการคัดเลือกผู้มีผลงานดีเด่นด้านวัฒนธรรมแห่งสถาบันวัฒนธรรมศึกษากัลยาณีวัฒนา (๑๔) โครงการจัดงานวันเด็กแห่งชาติ (๑๕) โครงการนิทรรศการศิลปกรรมโตชิบา (๑๖) โครงการสายใยชุมชนสืบสานภูมิปัญญาท้องถิ่น รุ่น ๒ (๑๗) โครงการสืบสานองค์ความรู้ภูมิปัญญาอาหารพื้นบ้านชายแดนใต้ (๑๘) โครงการเสวนาเวที วิจัยทางวัฒนธรรม (๑๙) โครงการวิวัฒน์แหล่งเรียนรู้พิพิธภัณฑ์พระเทพญาณโมลี (๒๐) โครงการเสวนาเรื่องผลกระทบทางวัฒนธรรมของคนไทยเมื่อเปิดประตูสู่อาเซียน (๒๑) โครงการจัดแสดงศิลปกรรม "นำสิ่งที่มีชีวิต" (๒๒) โครงการนิทรรศการศิลปกรรมร่วมสมัยของศิลปินรุ่นใหม่ (๒๓) โครงการสายใยชุมชนสืบสานภูมิปัญญาท้องถิ่น รุ่นที่ ๓ (๒๔) โครงการตลาดนัดวัฒนธรรม (๒๕) โครงการแหล่งเรียนรู้วัฒนธรรมอาเซียน และ (๒๖) โครงการจัดงาน"ลวดลายและเรื่องราว" ผ้า : มรดกทางวัฒนธรรมไทยและอาเซียน ซึ่งเหล่านี้ล้วนเป็นกิจกรรมที่เผยแพร่สู่ชุมชน ทำงานร่วมกับชุมชน

ในส่วนของการเทียบเคียงตัวชี้วัดกับหน่วยงานคู่เทียบ สำนักวัฒนธรรม มหาวิทยาลัยขอนแก่น และ อวทรรวมวลัยลักษณ์ มหาวิทยาลัยวลัยลักษณ์ แต่ละหน่วยงานมีผลการดำเนินงาน ๗ และ ๒๘ โครงการ/กิจกรรม ตามลำดับ ดังแสดงในภาพที่ ๗.๑-๒

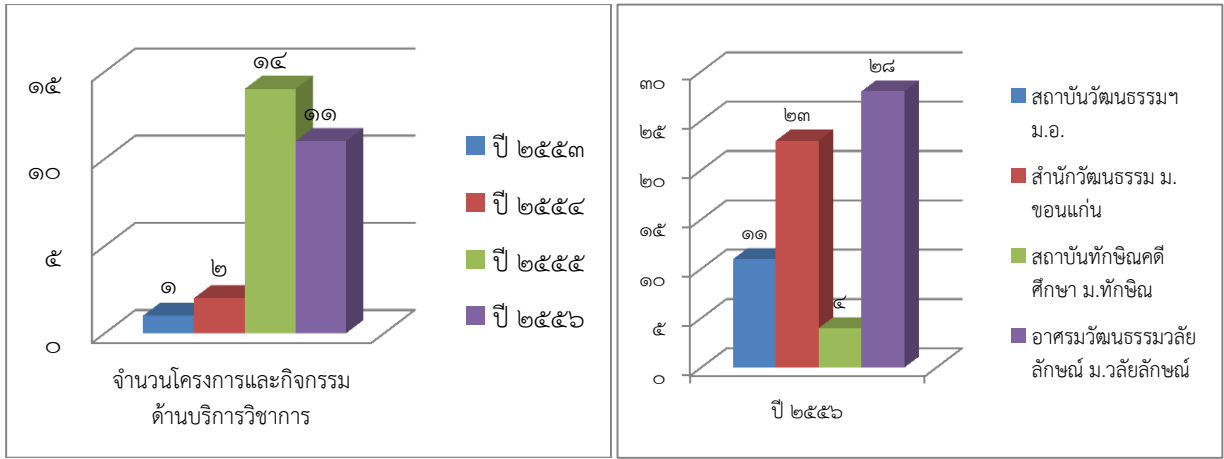


ภาพที่ ๗.๑-๒ ผลการดำเนินงานด้านโครงการ/กิจกรรมด้านทำนุบำรุงศิลปวัฒนธรรมของสถาบันฯ ตั้งแต่ปี ๒๕๕๓ - ๒๕๕๖ และผลการดำเนินงานปี ๒๕๕๖ เทียบกับคู่แข่ง

๓) จำนวนโครงการและกิจกรรมด้านบริการวิชาการ

จำนวนโครงการและกิจกรรมด้านบริการวิชาการในรอบปี ๒๕๕๖ มีจำนวน ๑๑ โครงการ/กิจกรรม ซึ่งมากกว่าแผนที่กำหนดไว้ จำนวน ๘ โครงการ/กิจกรรมในแต่ละปีสถาบันฯ ได้จัดโครงการด้านบริการวิชาการที่เผยแพร่สู่ชุมชนหลายโครงการ ได้แก่ (๑) โครงการจัดงานมหกรรมศิลปวัฒนธรรม (๒) โครงการพัฒนาทักษะการเพิ่มมูลค่าเพิ่มให้กับหัตถกรรมท้องถิ่น (๓) โครงการสายใยชุมชนสืบสานภูมิปัญญาท้องถิ่น (๔) โครงการจัดงานวันเด็กแห่งชาติ (๕) โครงการจัดงาน"ลวดลายและเรื่องราว" ผ้า : มรดกทางวัฒนธรรมไทยและอาเซียน (๖) โครงการวัฒนธรรมสัญจรมหาวิทยาลัยราชภัฏสงขลา (๗) โครงการวัฒนธรรมสัญจรมหาวิทยาลัย ขอนแก่น (๘) โครงการสืบสานองค์ความรู้ภูมิปัญญาอาหารพื้นบ้านชายแดนใต้ (๙) โครงการสืบสานประเพณีลอยกระทง (๑๐) โครงการสืบสานประเพณีสงกรานต์ และ (๑๑) โครงการจัดงาน ม.อ.วิชาการ นอกจากนี้สถาบันฯ ยังให้บริการวิชาการ ให้คำปรึกษาองค์ความรู้ทางด้านวัฒนธรรม และทำงานร่วมกับชุมชน

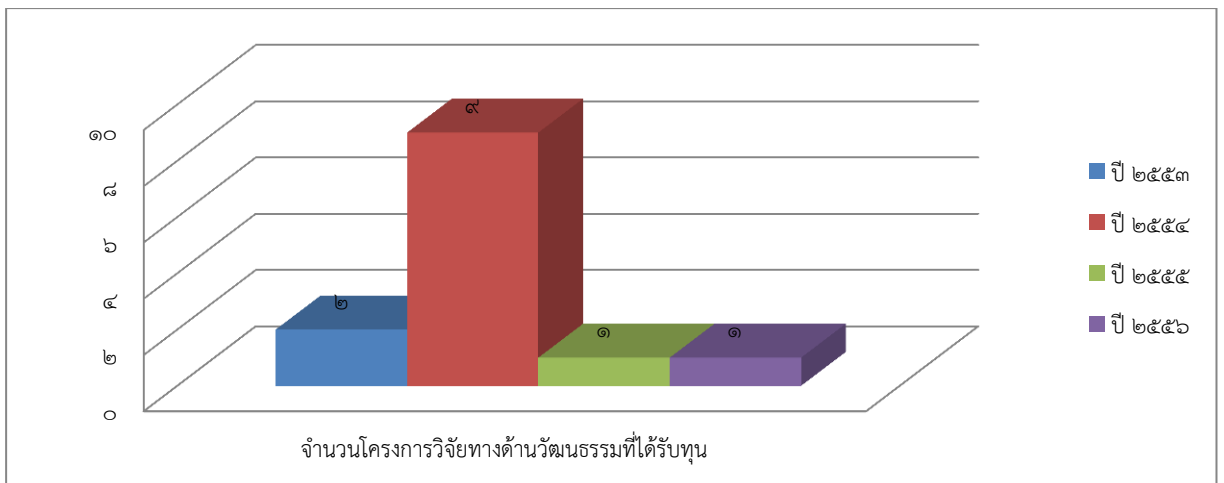
ในส่วนของการเทียบเคียงตัวชี้วัดกับหน่วยงานคู่แข่ง สถาบันทักษิณคดีศึกษา มหาวิทยาลัยทักษิณ สำนักวัฒนธรรม มหาวิทยาลัยขอนแก่น และอาศรมวัฒนธรรมวลัยลักษณ์ มหาวิทยาลัยวลัยลักษณ์ แต่ละหน่วยงานมีผลการดำเนินงาน ๔ , ๒๓ และ ๒๘ โครงการ/กิจกรรม ตามลำดับ ดังแสดงในภาพที่ ๗.๑-๓



ภาพที่ ๗.๑-๓ ผลการดำเนินงานด้านโครงการ/กิจกรรมด้านบริการวิชาการของสถาบันฯ ตั้งแต่ปี ๒๕๕๓- ๒๕๕๖ และผลการดำเนินงานปี ๒๕๕๖ เทียบกับคู่เทียบ

๔) จำนวนโครงการวิจัยทางด้านวัฒนธรรมที่ได้รับทุน

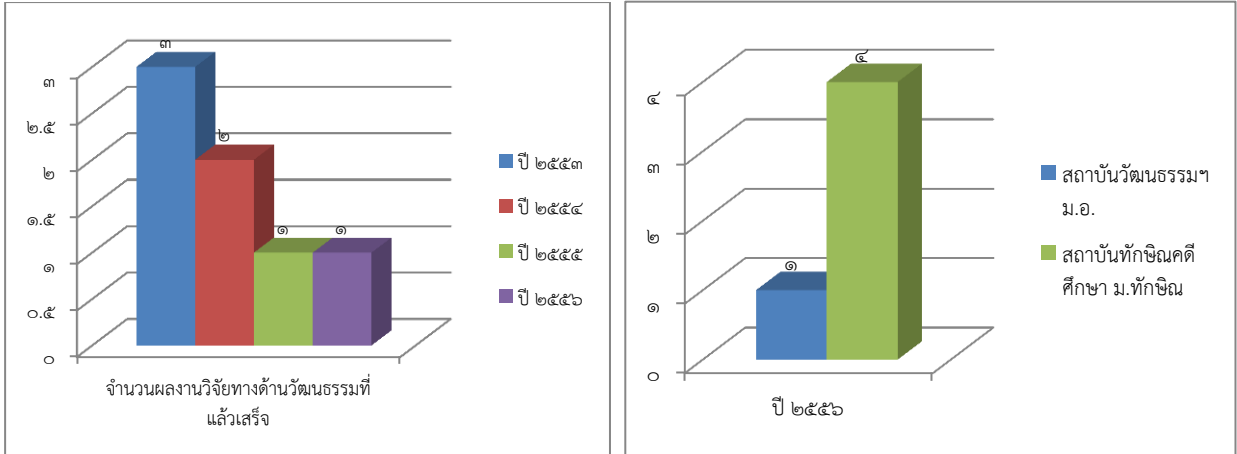
จำนวนโครงการวิจัยทางด้านวัฒนธรรมที่ได้รับทุน ในรอบปี ๒๕๕๖ มีจำนวน ๑ โครงการคือการขุดค้นทางโบราณคดีเพื่อศึกษาปัตตานีในฐานะเมืองท่าการค้า โดย นางสาวจิตาพร แสงนิล เป็นผู้ร่วมวิจัย



ภาพที่ ๗.๑-๔ ผลการดำเนินงานด้านโครงการวิจัยทางด้านวัฒนธรรมที่ได้รับทุนของสถาบันฯ ตั้งแต่ปี ๒๕๕๓- ๒๕๕๖

๕) จำนวนผลงานวิจัยทางด้านวัฒนธรรมที่แล้วเสร็จ

จำนวนผลงานวิจัยทางด้านวัฒนธรรมที่แล้วเสร็จ ในรอบปี ๒๕๕๖ มีจำนวน ๑ เรื่อง คือ ประเพณีเข้าสู่สุหนัต อำเภอยะหริ่ง จังหวัดปัตตานี ซึ่งน้อยกว่าแผนที่กำหนดไว้ จำนวน ๑ เรื่อง ในส่วนของการเทียบเคียงตัวชี้วัดกับหน่วยงานคู่เทียบ สถาบันทักษิณคดีศึกษา มหาวิทยาลัยทักษิณ มีผลการดำเนินงาน ๔ เรื่อง ดังแสดงในภาพที่ ๗.๑-๕

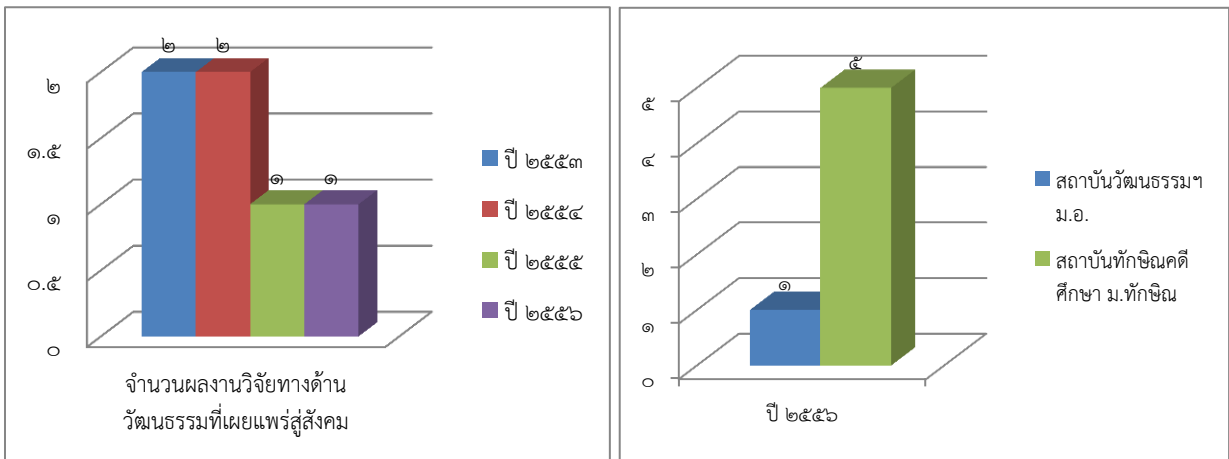


ภาพที่ ๗.๑-๕ ผลการดำเนินงานวิจัยทางด้านวัฒนธรรมที่แล้วเสร็จของสถาบันฯ ตั้งแต่ปี ๒๕๕๓- ๒๕๕๖ และผลการดำเนินงานปี ๒๕๕๖ เทียบกับคู่เทียบ

๖) จำนวนผลงานวิจัยทางด้านวัฒนธรรมที่เผยแพร่สู่สังคม

จำนวนผลงานวิจัยทางด้านวัฒนธรรมที่เผยแพร่สู่สังคม ในรอบปี ๒๕๕๖ มีจำนวน ๑ ผลงาน คือ ประเพณีเข้าสู่หน้าต อำเภอยะหริ่ง จังหวัดปัตตานี ซึ่งน้อยกว่าแผนที่กำหนดไว้ จำนวน ๑ เรื่อง

ในส่วนของการเทียบเคียงตัวชี้วัดกับหน่วยงานคู่เทียบคือ สถาบันทักษิณคดีศึกษา มหาวิทยาลัยทักษิณ มีผลการดำเนินงาน ๕ เรื่อง ดังแสดงในภาพที่ ๗.๑-๖

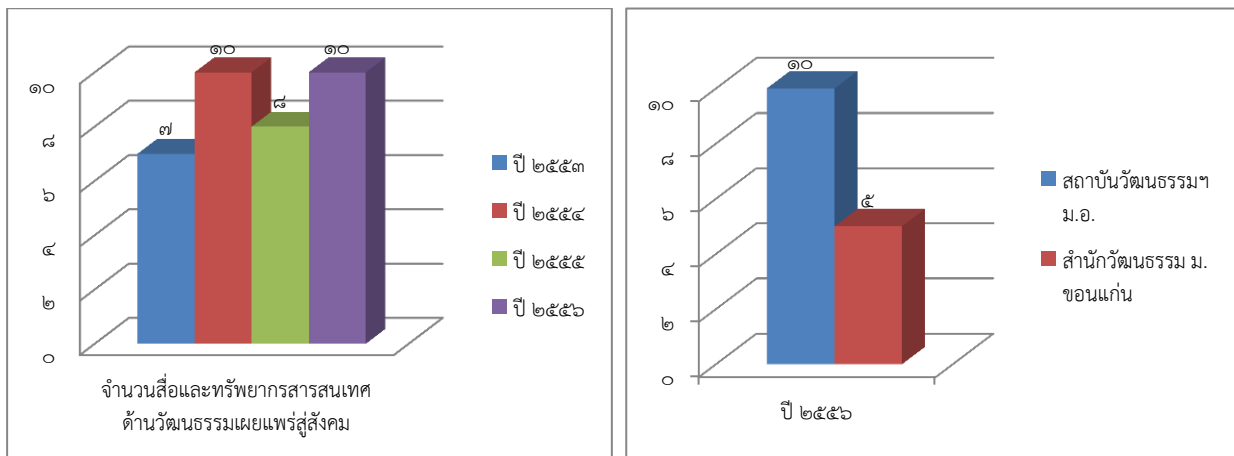


ภาพที่ ๗.๑-๖ ผลการดำเนินงานด้านวิจัยทางด้านวัฒนธรรมที่เผยแพร่สู่สังคมของสถาบันฯ ตั้งแต่ปี ๒๕๕๓- ๒๕๕๖ และผลการดำเนินงานปี ๒๕๕๖ เทียบกับคู่เทียบ

๗) จำนวนสื่อและทรัพยากรสารสนเทศด้านวัฒนธรรมเผยแพร่สู่สังคม

จำนวนสื่อและทรัพยากรสารสนเทศด้านวัฒนธรรมเผยแพร่สู่สังคมในรอบปี ๒๕๕๖ การถ่ายทอดองค์ความรู้ของสถาบันฯสู่ชุมชนภายนอกมีจำนวนสื่อและทรัพยากรสารสนเทศด้านวัฒนธรรมเผยแพร่สู่สังคม หลากหลาย แหล่งและหลากหลายชิ้นงาน หลายรูปแบบ จำนวน ๑๐ ประเภท ซึ่งมากกว่าแผนที่กำหนดไว้ ได้แก่ (๑) หนังสือ การผลิตหนังสือ เช่น หนังสือวันกัลยาณิวัฒนา ควบคู่ไปกับการจัดกิจกรรมวันกัลยาณิวัฒนา การรวบรวมบทความวิทยุในรอบปีโดยผลิต หนังสือรวมบทความวิทยุ ควบคู่ไปกับการจัดรายการวิทยุ หนังสือบางนรา บ้านเรา หนังสือภูมิปัญญา นราธิวาส (๒) สื่อวัสดุคอมพิวเตอร์ต่าง ๆ (CD/VCD ไฟล์ภาพไฟล์เอกสาร) (๓) จุลสารข่าว ซึ่งปีละ ๖ ฉบับ (๔)การออกอากาศผ่านรายการวิทยุ “รักษ์วัฒนธรรมไทย” ออกอากาศทุกวันพุธ เวลา ๑๔.๓๕ – ๑๕.๐๐ น. (๕) ผ่านเครือข่ายอินเทอร์เน็ต Web site (๖) สุจิตร์ (๗) ป้ายโฆษณา (๘) แผ่นปลิว (๙)ปฏิทิน (๑๐) รถแห่โฆษณา ซึ่งสถาบันฯ ได้ทำการเผยแพร่อย่างต่อเนื่องตลอดทั้งปี การเผยแพร่ข้อมูลแบบ online ผ่าน website สถาบันฯ ได้จัดสารสนเทศมากมายหลายด้านเพื่อตอบสนองต่อความต้องการของผู้ใช้งานผ่านทางอินเทอร์เน็ตที่มีเพิ่มขึ้น ไม่ว่าจะพื้นฐานข้อมูลโบราณวัตถุ เป็นต้น ซึ่งด้วยความกว้างไกลของการสื่อสารรูปแบบนี้ทำให้ข้อมูล ความรู้ สารสนเทศแพร่กระจายออกไปได้ทั่วโลก

ในส่วนของการเทียบเคียงตัวชี้วัดกับหน่วยงานคู่เทียบคือ สำนักวัฒนธรรม มหาวิทยาลัยขอนแก่น มีผลการดำเนินงาน ๕ ประเภท



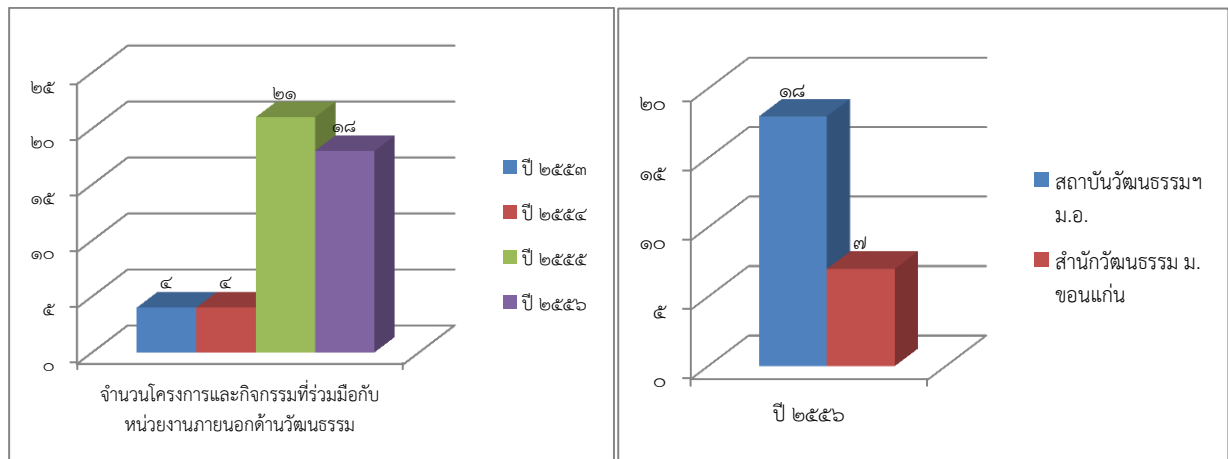
ภาพที่ ๗.๑-๗ ผลการดำเนินงานด้านจำนวนสื่อและทรัพยากรสารสนเทศด้านวัฒนธรรมเผยแพร่สู่สังคมของสถาบันฯ ตั้งแต่ปี ๒๕๕๓- ๒๕๕๖ และผลการดำเนินงานปี ๒๕๕๖ เทียบกับคู่เทียบ

๘) จำนวนโครงการและกิจกรรมที่ร่วมมือกับหน่วยงานภายนอกด้านวัฒนธรรม

จำนวนโครงการและกิจกรรมที่ร่วมมือกับหน่วยงานภายนอกด้านวัฒนธรรม สถาบันฯ ได้จัดโครงการและกิจกรรมที่ทำงานร่วมมือกับหน่วยงานภายนอกเพื่อส่งเสริมเผยแพร่วัฒนธรรมชายแดนภาคใต้ โดยได้ทำความร่วมมือ (MOU) กับมหาวิทยาลัยราชภัฏเพชรบุรี มหาวิทยาลัยราชภัฏเทพสตรี มหาวิทยาลัยราชภัฏกาญจนบุรี มหาวิทยาลัยราชภัฏรำไพพรรณี มหาวิทยาลัยราชภัฏกำแพงเพชร มหาวิทยาลัยราชภัฏราชนครินทร์ มหาวิทยาลัย

ราชภัฏสงขลา และมหาวิทยาลัยราชภัฏบุรีรัมย์ และได้จัดทำความร่วมมือ (MOU) เพิ่มกับสำนักวัฒนธรรม มหาวิทยาลัยขอนแก่น ในรอบปีได้จัดโครงการวัฒนธรรมสัญจร นำวัฒนธรรมภาคใต้ไปเผยแพร่ที่จังหวัดขอนแก่น จังหวัดสงขลา อีกทั้งความร่วมมือกับหน่วยงาน กลุ่มศิลปิน ทั้งในและต่างประเทศในการจัดกิจกรรมด้านศิลปกรรม เช่น มหาวิทยาลัยศิลปากร มหาวิทยาลัยทักษิณ มหาวิทยาลัยขอนแก่น บริษัทโตชิบาประเทศไทย จำกัด กลุ่มศิลปิน จากประเทศลาว พม่า เวียดนาม มาเลเซีย สิงคโปร์ อินโดนีเซีย บรูไน ฟิลิปปิน เป็นต้น และความร่วมมือทางวิชาการ ด้านวัฒนธรรมกับ สถาบันพิพิธภัณฑ์การเรียนรู้แห่งชาติ สำนักงานอุทยานการเรียนรู้ สำนักงานบริหารและพัฒนา องค์ความรู้ เป็นต้น อีกทั้งในการจัดงานมหกรรมศิลปวัฒนธรรม ยังได้รับความร่วมมือจากหน่วยงานต่าง ๆ ทั้งภาครัฐ และเอกชน เช่น สำนักงานวัฒนธรรมจังหวัดปัตตานี ยะลา นราธิวาส สงขลา กระทรวงวัฒนธรรม สำนักงานกองทุน สงเคราะห์การทำสวนยาง ไพรชณีย์ กลุ่มสินค้า OTOP โรงเรียนต่าง ๆ ในจังหวัดปัตตานี ธนาคารออมสินปัตตานี เป็นต้น ถึงแม้ว่าสถานการณ์ความไม่สงบในพื้นที่จังหวัดชายแดนใต้ แต่สถาบันฯ ก็สามารถดำเนินงานได้ ในรอบปี ๒๕๕๖ สถาบันฯ สามารถจัดโครงการและกิจกรรมที่ร่วมมือกับหน่วยงานภายนอกด้านวัฒนธรรมได้จำนวน ๑๘ โครงการ/กิจกรรม ซึ่งมากกว่าแผนที่กำหนดไว้

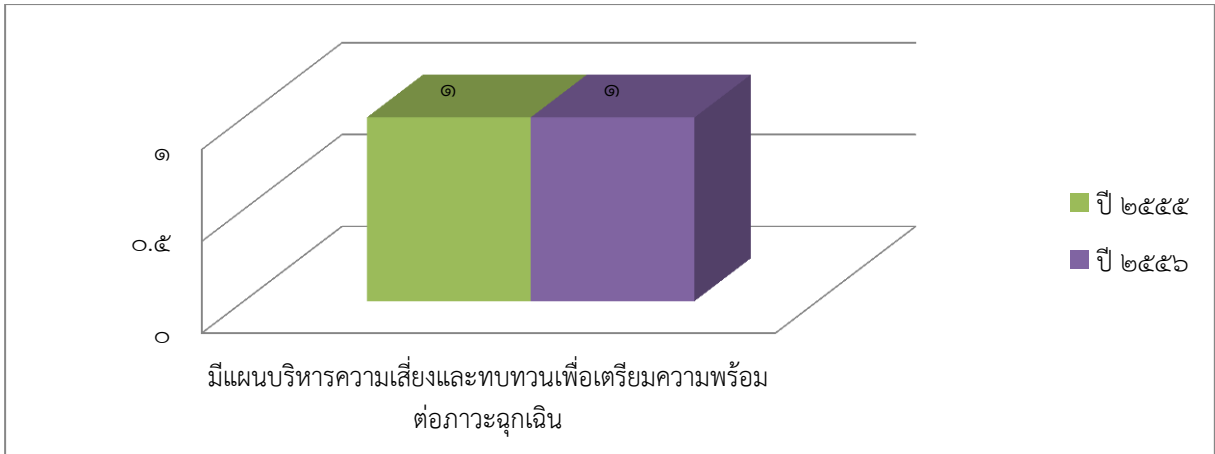
ในส่วนของการเทียบเคียงตัวชี้วัดกับหน่วยงานคู่เทียบ สำนักวัฒนธรรม มีผลการดำเนินงาน ๗ โครงการ ตามลำดับ ดังแสดงในภาพที่ ๗.๑-๘



ภาพที่ ๗.๑-๘ ผลการดำเนินงานด้านจำนวนโครงการและกิจกรรมที่ร่วมมือกับหน่วยงานภายนอกด้านวัฒนธรรมของสถาบันฯ ตั้งแต่ปี ๒๕๕๒ - ๒๕๕๖ และผลการดำเนินงานที่ ๒๕๕๖ เทียบกับคู่เทียบ

๙) มีแผนบริหารความเสี่ยงและทบทวนเพื่อเตรียมความพร้อมต่อภาวะฉุกเฉิน

สถาบันฯ มีการจัดทำแผนบริหารความเสี่ยง เพื่อควบคุมภายในต่อเหตุฉุกเฉินต่าง ๆ ที่อาจส่งผลกระทบต่อการทำงาน ตามนโยบายของมหาวิทยาลัย โดยมีการดำเนินงานตามแผน และรายงานต่อมหาวิทยาลัย ปีละ ๒ ครั้ง โดยมีกิจกรรมเพื่อควบคุมความเสี่ยงจำนวน ๑ กิจกรรม .ในรอบปี ๒๕๕๖ โดยการจัดส่งบุคลากรเข้าร่วมโครงการฝึกอบรมการป้องกันและระงับอัคคีภัย เมื่อวันที่ ๒๔ เมษายน ๒๕๕๗ จัดโดยกองอาคารสถานที่ วิทยาเขตปัตตานี

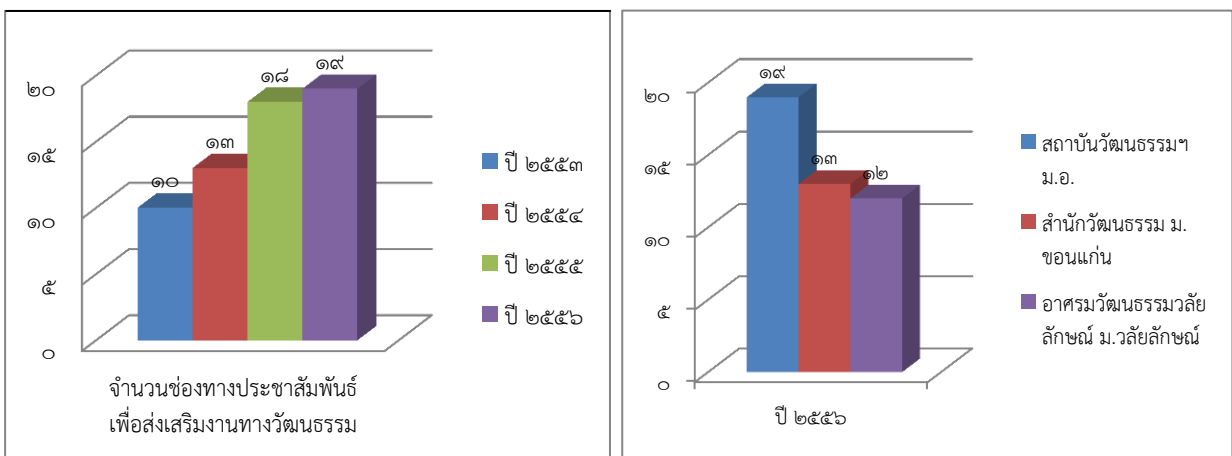


ภาพที่ ๗.๑-๙ ผลการดำเนินงานด้านบริหารความเสี่ยงและทบทวนเพื่อเตรียมความพร้อมต่อภาวะฉุกเฉินของสถาบัน ตั้งแต่ปี ๒๕๕๕- ๒๕๕๖

๑๐) จำนวนช่องทางประชาสัมพันธ์เพื่อส่งเสริมงานทางวัฒนธรรม

สถาบันฯ มีวิธีการประชาสัมพันธ์โครงการ/กิจกรรม งานต่าง ๆ ที่จัดเพื่อเผยแพร่สู่ชุมชนให้ชุมชนได้รับทราบ ซึ่งช่องทางในการประชาสัมพันธ์ในรอบปี ๒๕๕๖ สถาบันฯ มีช่องทางประชาสัมพันธ์ จำนวน ๑๙ ช่องทาง ได้แก่ (๑) หนังสือราชการ (๒) แผ่นพับ (๓) โทรศัพท์ (๔) E-mail (๕) E-document (๖) รายการวิทยุ (๗) Road Show (๘) รถแท็กซี่ (๙) ป้ายโฆษณา (๑๐) ไปรษณีย์ (๑๑) เครือข่าย (๑๒) สื่อมวลชน (๑๓) แผ่น CD/DVD (๑๔) หนังสือ (๑๕) จุลสารข่าว (๑๖) สุนัขบัตร (๑๗) ปฏิทิน (๑๘) Website และ (๑๙) Facebook ซึ่งช่องทางเหล่านี้ ทำให้ผู้รับบริการได้รับความเคลื่อนไหวการดำเนินงานของสถาบันฯ ซึ่งมากกว่าแผนที่ตั้งไว้

ในส่วนของการเทียบเคียงตัวชี้วัดกับหน่วยงานคู่เทียบ สำนักวัฒนธรรม มหาวิทยาลัยขอนแก่น และ อัครมวัฒนธรรมวลัยลักษณ์ มหาวิทยาลัยวลัยลักษณ์ แต่ละหน่วยงานมีผลการดำเนินงาน ๑๓ และ ๑๒ ช่องทาง ตามลำดับ ดังแสดงในภาพที่ ๗.๑-๑๐



ภาพที่ ๗.๑-๑๐ ผลการดำเนินงานด้านช่องทางประชาสัมพันธ์เพื่อส่งเสริมงานทางวัฒนธรรมของสถาบันฯ ตั้งแต่ปี ๒๕๕๓- ๒๕๕๖ และผลการดำเนินงานปี ๒๕๕๖ เทียบกับคู่เทียบ

๑๑) การจัดการเรียนการสอนรายวิชาศึกษาทั่วไป

สถาบันฯ ได้เล็งเห็นความสำคัญ ในการบูรณาการงานด้านวัฒนธรรมสู่การเรียนการสอน โดยการนำ ผลงานวิจัย การจัดโครงการ/กิจกรรม ด้านทำนุบำรุงศิลปวัฒนธรรม และบริการวิชาการ ถ่ายทอดสู่นักศึกษาด้วยการ จัดการเรียนการสอนในรายวิชาศึกษาทั่วไป วิชา ๑๑๗-๑๑๒ ภูมิปัญญาในการดำเนินชีวิต โดยบุคลากรของสถาบันฯ

สถาบันฯ ได้จัดการเรียนการสอนรายวิชาศึกษาทั่วไป ในปีการศึกษา ๒๕๕๖ ได้จัดสอนวิชา ๑๑๗-๑๑๒ ภูมิปัญญาในการดำเนินชีวิตสำหรับนักศึกษาระดับปริญญาตรีทุกชั้นปี ในภาคการศึกษาที่ ๑/๒๕๕๖ มี นักศึกษาลงทะเบียนเรียน จำนวน ๖๕ คน ผลการเรียน ได้เกรด $A=๖๑$ $B+๓=C=๑$ อาจารย์ผู้สอนจำนวน ๕ คน ผล การประเมินทวนสอบผลสัมฤทธิ์ อยู่ในระดับมาก คิดเป็นร้อยละ ๘๓.๘๐ สำหรับในภาคการศึกษาที่ ๒/๒๕๕๖ มี นักศึกษาลงทะเบียนเรียน จำนวน ๙๖ คน ผลการเรียน ได้เกรด $A=๗๓$ $B+๑๕=$ $B=๔$ $C+=๒$ $I=๒$ อาจารย์ผู้สอน จำนวน ๕ คน ผลการประเมินการสอนของอาจารย์ผู้สอนในภาพรวม คิดเป็นร้อยละ ๘๖.๖๔ ผลการประเมินทวนสอบ ผลสัมฤทธิ์ อยู่ในระดับมาก คิดเป็นร้อยละ ๘๐.๐๐

๑๒) การให้บริการสถานที่จัดกิจกรรมทางด้านศิลปวัฒนธรรม

สถาบันฯ จัดให้มีพื้นที่สำหรับบริการสถานที่จัดกิจกรรมทางด้านศิลปวัฒนธรรม ในรอบปี ๒๕๕๖ มี ผู้มาใช้บริการสถานที่จัดกิจกรรม ได้แก่

๑. สำนักวัฒนธรรมจังหวัดปัตตานี ขอให้พิพิธภัณฑสถานแห่งชาติรามคำแหงวิทยุศิลปวิทยาพรรค ถ่ายทำ การแสดงดิเรกธูลู เพื่อผลิต VTR สื่อพื้นบ้าน ในวันที่ ๒๖ สิงหาคม ๒๕๕๖

๒. บริษัทป่าใหญ่ศรีเอชัน โดยคุณนิรมล เมธีสุวกุล จัดแสดงผลงานทางวิชาการและนิทรรศการ ผ้า : มรดกทางวัฒนธรรมไทยและอาเซียน เมื่อวันที่ ๑๓ พฤศจิกายน ๒๕๕๖ ณ สถาบันวัฒนธรรมศึกษากัลยาณิวัฒนา

๓. แผนกวิชาศิลปศึกษา ภาควิชาการศึกษา คณะศึกษาศาสตร์ มหาวิทยาลัยสงขลานครินทร์ วิทยาเขต ปัตตานี จัดแสดง “ศิลปะนิพนธ์สาขาศิลปศึกษา” ของนักศึกษาวิชาเอกศิลปศึกษา ระหว่างวันที่ ๒๙ มกราคม ถึง ๒๘ กุมภาพันธ์ ๒๕๕๗ ณ หอศิลป์ภาคใต้ สถาบันวัฒนธรรมศึกษากัลยาณิวัฒนา

๔. แผนกวิชาพัฒนาสังคม ภาควิชาสังคมศาสตร์ คณะมนุษยศาสตร์และสังคมศาสตร์ ใช้สถานที่บริเวณ พิพิธภัณฑสถานแห่งชาติรามคำแหงวิทยุศิลปวิทยาพรรค จัด “ตลาดนัดวิถีชีวิตชุมชนชายแดนใต้” ประกอบการเรียน การสอนวิชา ๔๒๘-๑๐๑ วิถีชีวิตชุมชนชายแดนใต้ สำหรับนักศึกษาระดับปริญญาตรี ทุกวันพุธ ตั้งแต่เวลา ๑๗.๐๐ น.เป็น ต้นไป ภาคเรียนที่ ๒/๒๕๕๖ เดือนมกราคม ถึง กุมภาพันธ์ ๒๕๕๗

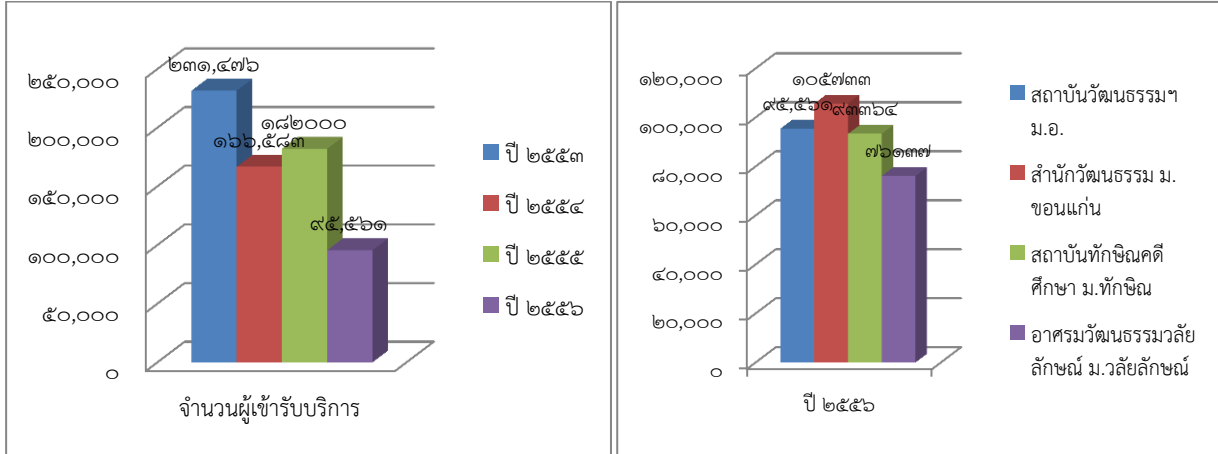
๗.๒ ผลลัพธ์ด้านการมุ่งเน้นลูกค้า

๑) จำนวนผู้เข้ารับบริการ

สถาบันฯ ได้กำหนดแผนจำนวนผู้รับบริการไว้จำนวน ๑๐๐,๐๐๐ คน ผลการดำเนินงานรอบปี ๒๕๕๖ สถาบันฯ เก็บรวบรวมสถิติผู้รับบริการจากแหล่งให้บริการหรือแหล่งเรียนรู้ทางวัฒนธรรม และการจัดโครงการและ กิจกรรมต่าง ๆ พบว่ามีจำนวนน้อยกว่าแผนที่ตั้งไว้ คือ จำนวน ๙๕,๕๖๑ คน อาจจะมีสิ่งรบกวนมาจากการดำเนินงาน

ความไม่สงบในจังหวัดชายแดนภาคใต้ ทำให้ประชาชนไม่มั่นใจในการเดินทางมาใช้บริการแหล่งเรียนรู้และเข้าร่วมโครงการ/กิจกรรมด้านทำนุบำรุงศิลปวัฒนธรรมของสถาบันฯ

ในส่วนของการเทียบเคียงตัวชี้วัดกับหน่วยงานคู่เทียบ สถาบันทักษิณคดีศึกษา มหาวิทยาลัยทักษิณ สำนักวัฒนธรรม มหาวิทยาลัยขอนแก่น และอาศรมวัฒนธรรมวลัยลักษณ์ มหาวิทยาลัยวลัยลักษณ์ แต่ละหน่วยงาน มีจำนวนผู้เข้ารับบริการ จำนวน ๙๓,๓๖๔ คน , ๑๐๕,๗๓๓ คน และ ๗๖,๑๓๗ คน ตามลำดับ ดังแสดงในภาพที่ ๗.๒-๑



ภาพที่ ๗.๒-๑ ผลการดำเนินงานด้านจำนวนผู้เข้ารับบริการของสถาบันฯ ตั้งแต่ปี ๒๕๕๓- ๒๕๕๖ และผลการดำเนินงานปี ๒๕๕๖ เทียบกับคู่เทียบ

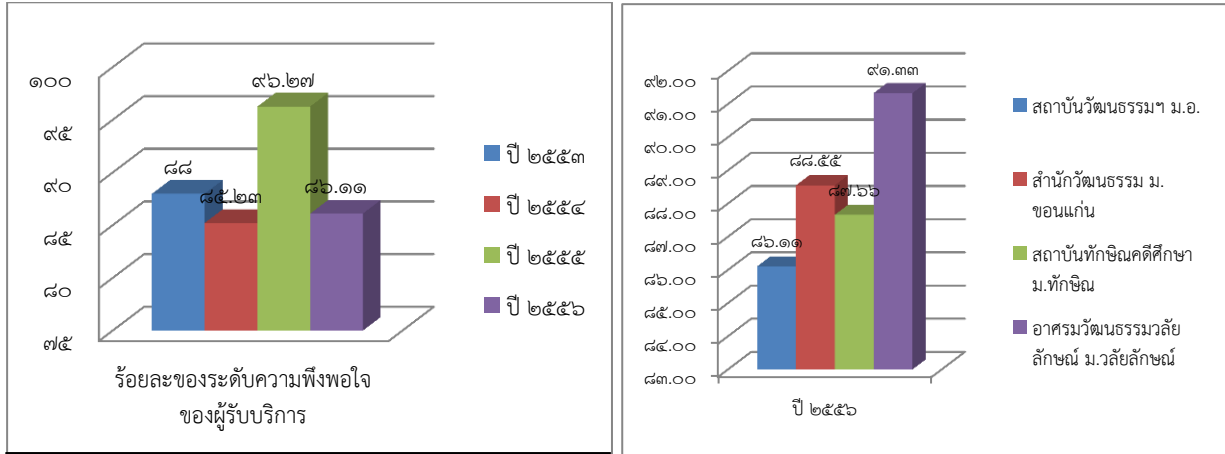
๒) ร้อยละของระดับความพึงพอใจของผู้รับบริการ

สถาบันฯ กำหนดนโยบายในการสำรวจความพึงพอใจของผู้รับบริการต่อการให้บริการของสถาบันฯ ในภาพรวม จากการดำเนินงานในปี ๒๕๕๖ ระดับความพึงพอใจของผู้รับบริการ ซึ่งแบ่งกลุ่มเป้าหมายไว้ ๒ กลุ่ม คือ กลุ่มผู้รับบริการภายในมหาวิทยาลัย และกลุ่มผู้รับบริการภายนอกมหาวิทยาลัย ระดับความพึงพอใจอยู่ในระดับ ร้อยละ ๗๖.๖๐ และ ๗๓ ตามลำดับ นอกจากนี้สถาบันฯ ได้ทำการประเมินความคิดเห็นด้านเจตคติต่อภาพลักษณ์ขององค์กร พบว่า มีความคิดเห็นต่อภาพลักษณ์องค์กร ดังนี้ กลุ่มผู้รับบริการภายใน ร้อยละ ๗๕.๖๐ และกลุ่มผู้รับบริการภายนอก ร้อยละ ๗๕.๘๐

สถาบันฯ กำหนดให้มีการประเมินความพึงพอใจของผู้รับบริการจำแนกตามประเภทของโครงการ/กิจกรรมทุกโครงการและกิจกรรม ซึ่งเป้าหมายระดับความพึงพอใจต่อการให้บริการที่ร้อยละ ๘๕ จากการดำเนินในปี ๒๕๕๖ ระดับความพึงพอใจของผู้รับบริการอยู่ที่ระดับ ๘๖.๑๑ ซึ่งมากกว่าและบรรลุเป้าหมายที่กำหนดไว้

สถาบันฯ ได้มีการนำผลการประเมินมาพิจารณาเพื่อปรับปรุงกระบวนการทำงาน และมีการทบทวนนโยบายการให้บริการ ทั้งในส่วนรวมของสถาบันฯ และการจัดโครงการ/กิจกรรมต่าง ๆ เพื่อปรับปรุงการดำเนินงานให้ตรงตามภารกิจ และตอบสนองความต้องการของผู้รับบริการ และผู้มีส่วนได้ส่วนเสีย

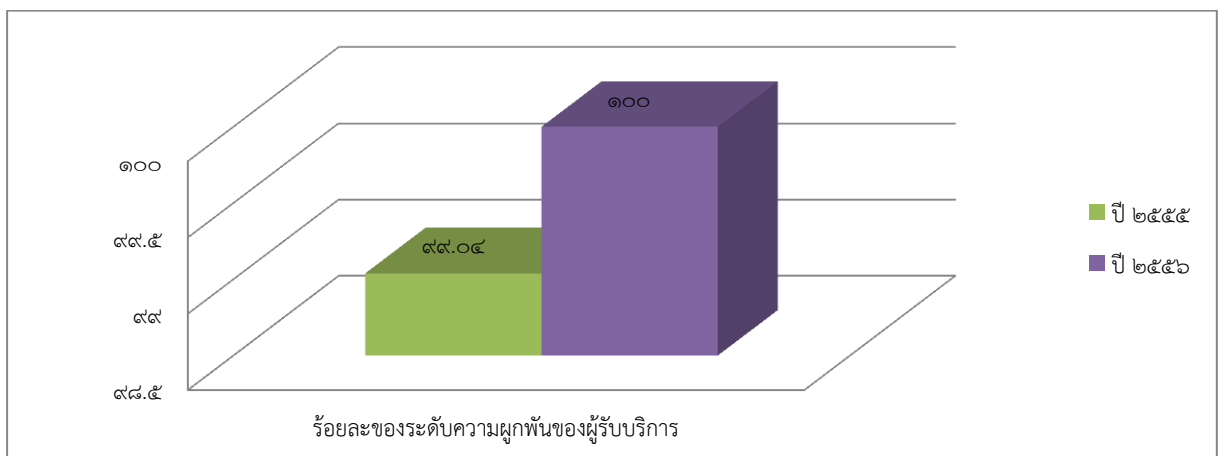
ในส่วนของการเทียบเคียงตัวชี้วัดกับหน่วยงานคู่เทียบ สถาบันทักษิณคดีศึกษา มหาวิทยาลัยทักษิณ สำนักวัฒนธรรม มหาวิทยาลัยขอนแก่น และอาศรมวัฒนธรรมวลัยลักษณ์ มหาวิทยาลัยวลัยลักษณ์ แต่ละหน่วยงาน มีระดับความพึงพอใจของผู้รับบริการร้อยละ ๘๗.๖๖ , ๘๘.๕๕ และ ๙๑.๓๓ ตามลำดับ ดังแสดงในภาพที่ ๗.๒-๒



ภาพที่ ๗.๒-๒ ผลการดำเนินงานด้านร้อยละของระดับความพึงพอใจของผู้รับบริการของสถาบันฯ ตั้งแต่ปี ๒๕๕๓- ๒๕๕๖ และผลการดำเนินงานปี ๒๕๕๖ เทียบกับคู่เทียบ

๓) ร้อยละของระดับความผูกพันของผู้รับบริการ

สถาบันฯ ได้กำหนดเป้าหมายของระดับความผูกพันของผู้รับบริการร้อยละ ๘๕ ผลการดำเนินงานในปี ๒๕๕๖ พบว่าระดับความผูกพันของผู้รับบริการ โดยสอบถามผู้เข้าร่วมโครงการ/กิจกรรม ตลอดถึงแหล่งเรียนรู้ทางด้านวัฒนธรรมว่าหากจัดโครงการ หรือกิจกรรมอีกจะเข้าร่วมอีกหรือไม่ ผลการประเมินพบว่า ยินดีเข้าร่วมร้อยละ ๑๐๐ ซึ่งมากกว่าแผนที่ตั้งไว้ ซึ่งแสดงให้เห็นว่าผลการดำเนินงานของสถาบันฯ เป็นที่พอใจของผู้รับบริการ จึงทำให้ผู้รับบริการต้องการมาใช้บริการซ้ำ



ภาพที่ ๗.๒-๓ ผลการดำเนินงานด้านร้อยละของระดับความผูกพันของผู้รับบริการของสถาบันฯ ตั้งแต่ปี ๒๕๕๕- ๒๕๕๖

๔) มีการประเมินความพึงพอใจและไม่พึงพอใจของผู้รับบริการ

สถาบันฯ ได้มีการประเมินความพึงพอใจและไม่พึงพอใจของผู้รับบริการ จากผู้เข้าร่วมโครงการ/กิจกรรม ตลอดถึงแหล่งเรียนรู้ทางด้านวัฒนธรรม เพื่อนำผลการประเมินมาปรับปรุงการจัดโครงการและกิจกรรมต่อไป ในการประเมินความพึงพอใจและไม่พึงพอใจของผู้รับบริการนั้น สถาบันฯ ได้ทำการประเมินในภาพรวมปีละ ๑ ครั้ง โดยใช้แบบสอบถาม ส่งไปตามหน่วยงานต่างๆ โดยแยกเป็นผู้รับบริการ ๒ กลุ่ม คือ กลุ่มภายในมหาวิทยาลัย และกลุ่มภายนอกมหาวิทยาลัย และผู้รับบริการที่ได้เข้ามาใช้บริการที่สถาบันฯ อีกทั้งกำหนดให้ประเมินความพึงพอใจและไม่พึงพอใจของผู้รับบริการ จากทุกโครงการ/กิจกรรม ที่จัด อีกทั้งการประเมินอย่างไม่เป็นทางการด้วยการสังเกตและพูดคุยกับผู้รับบริการ ผู้บริหารสถาบันฯ นำผลประเมินสื่อสารกับบุคลากรเพื่อรับทราบและสังเคราะห์สาเหตุหาแนวทางปรับปรุงแก้ไขต่อไป

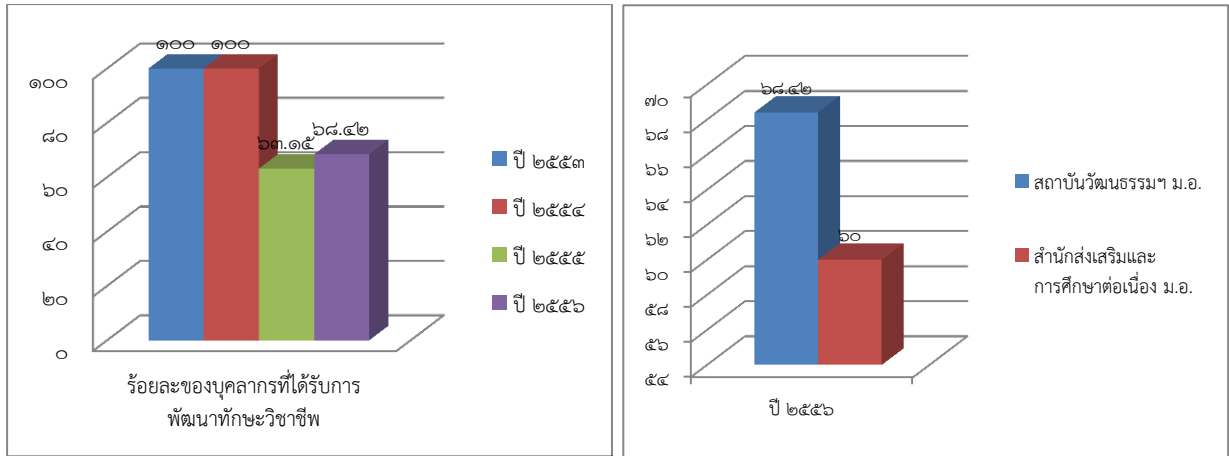
๕) การจัดการข้อร้องเรียน

การดำเนินงานในรอบปี ๒๕๕๖ สถาบันฯ ได้มุ่งเน้นการให้บริการด้านวัฒนธรรมเพื่อตอบสนองความต้องการของลูกค้า/ผู้รับบริการ คู่ความร่วมมือ ผู้มีส่วนได้ส่วนเสีย จนสามารถสร้างความพึงพอใจและได้รับการยอมรับจากสังคมเป็นอย่างดี ตลอดระยะเวลาการดำเนินงาน สถาบันฯ ไม่มีข้อร้องเรียนใดๆจากผู้รับบริการ

๗.๓ ผลลัพธ์ด้านการมุ่งเน้นบุคลากร

๑) ร้อยละของบุคลากรที่ได้รับการพัฒนาทักษะวิชาชีพ

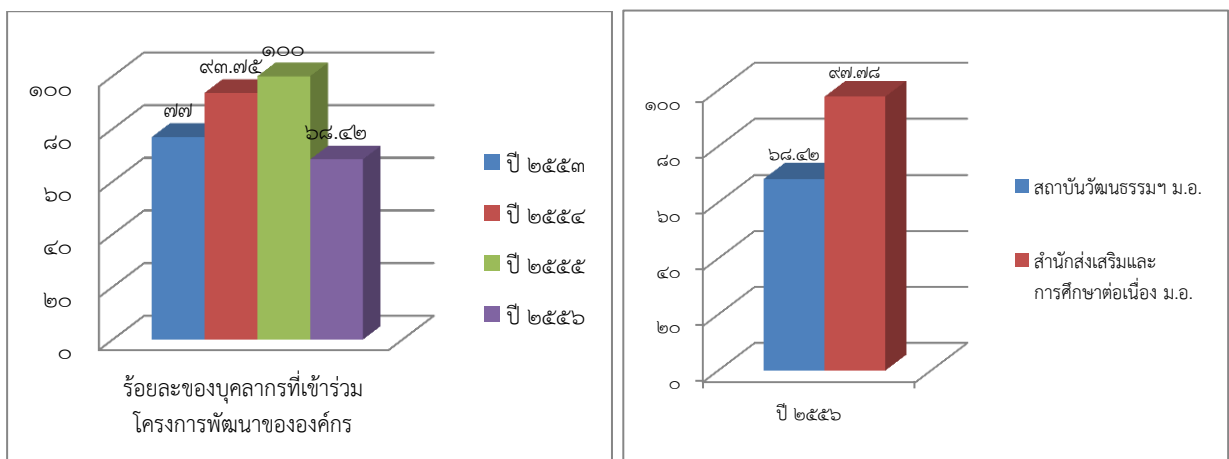
สถาบันฯ มีแผนพัฒนาบุคลากรประจำปี และให้บุคลากรมีโอกาสนในการเสนอความต้องการในการพัฒนาทักษะวิชาชีพของแต่ละบุคคล แต่เนื่องจากงบประมาณมีจำนวนจำกัด การพัฒนาทักษะวิชาชีพของบุคลากรจึงไม่ครบถ้วน แต่อย่างไรก็ตามสถาบันฯ ก็พยายามที่ให้บุคลากรทุกคนได้รับการพัฒนา ตามที่มหาวิทยาลัยสงขลานครินทร์จัด หรือหน่วยงานภายนอกจัดที่มีงบประมาณสนับสนุนค่าใช้จ่ายสำหรับผู้เข้ารับการพัฒนา อบรม ประชุม สัมมนา ทั้งนี้สถาบันฯ จะส่งบุคลากรไปอบรม ประชุม สัมมนา ตามความจำเป็นและเหมาะสมของลักษณะงานที่รับผิดชอบ ในรอบปี ๒๕๕๖ คิดเป็นร้อยละ ๖๘.๔๒ ในส่วนของการเทียบเคียงตัวชี้วัดกับหน่วยงานคู่เทียบสำนักส่งเสริมและการศึกษาต่อเนื่อง มหาวิทยาลัย สงขลานครินทร์ บุคลากรได้รับการพัฒนาทักษะวิชาชีพ ร้อยละ ๖๐ ดังแสดงในภาพที่ ๗.๓-๑



ภาพที่ ๗.๓-๑ ผลการดำเนินงานด้านร้อยละของบุคลากรที่ได้รับการพัฒนาทักษะวิชาชีพของสถาบันฯ ตั้งแต่ปี ๒๕๕๓ - ๒๕๕๖ และผลการดำเนินงานปี ๒๕๕๖ เทียบกับคู่เทียบ

๒) ร้อยละของบุคลากรที่เข้าร่วมโครงการพัฒนาขององค์กร

สถาบันฯ เล็งเห็นความสำคัญในการพัฒนาบุคลากร เพื่อเพิ่มขีดความสามารถในการปฏิบัติงาน จึงจัดให้มีโครงการพัฒนาบุคลากร ซึ่งในปี ๒๕๕๖ สถาบันฯ จัดโครงการพัฒนาบุคลากรเพื่อเสริมสร้างศักยภาพและคุณภาพในการปฏิบัติงาน ซึ่งจัดเมื่อวันที่ ๒๘ เมษายน ๒๕๕๗ เรื่อง แนวทางการเขียนผลงานเพื่อขอกำหนดตำแหน่งสูงขึ้น เป็นการจัดในสถานที่คือสถาบันวัฒนธรรมศึกษากัลยาณิวัฒนาบุคลากรได้เข้าร่วมโครงการ จำนวน ๑๓ คน จาก ๑๙ คน คิดเป็นร้อยละ ๖๘.๔๒ ในส่วนของการเทียบเคียงตัวชี้วัดกับหน่วยงานคู่เทียบคือ สำนักส่งเสริมและการศึกษาต่อเนื่อง มหาวิทยาลัยสงขลานครินทร์ บุคลากรที่เข้าร่วมโครงการพัฒนาขององค์กร ร้อยละ ๙๗.๗๘ ดังแสดงในภาพที่ ๗.๓-๒

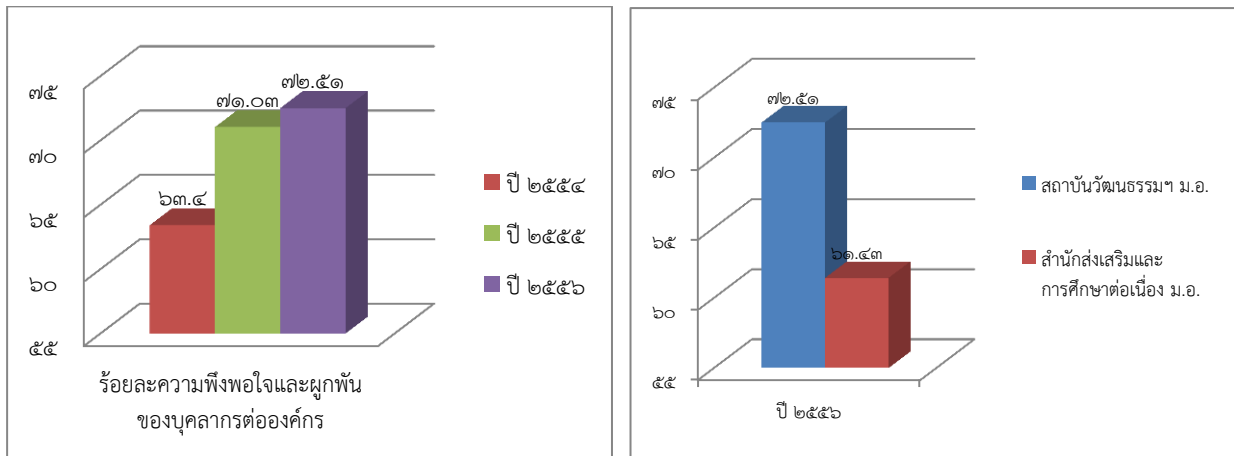


ภาพที่ ๗.๓-๒ ผลการดำเนินงานด้านร้อยละของบุคลากรที่เข้าร่วมโครงการพัฒนาขององค์กรของสถาบันฯ ตั้งแต่ปี ๒๕๕๓ - ๒๕๕๖ และผลการดำเนินงานปี ๒๕๕๖ เทียบกับคู่เทียบ

๓) ร้อยละความพึงพอใจและผูกพันของบุคลากรต่อองค์กร

สถาบันฯ จัดให้มีการประเมินความผูกพันของบุคลากรต่อองค์กรอย่างเป็นทางการ ปีการศึกษา ๒๕๕๖ ซึ่งประเมินความผูกพันของบุคลากร ๗ ด้าน ได้แก่ ด้านสภาพแวดล้อมในการทำงาน พบว่ามีความพึงพอใจอยู่ในระดับมาก (\bar{X}) = ๓.๙๖ หรือร้อยละ ๗๙.๑๘ ด้านความสุข พบว่ามีความพึงพอใจอยู่ในระดับมาก (\bar{X}) = ๓.๙๒ หรือร้อยละ ๗๘.๓๘ ด้านงานในความรับผิดชอบ พบว่ามีความพึงพอใจอยู่ในระดับมาก (\bar{X}) = ๓.๘๙ หรือร้อยละ ๗๗.๗๑ ด้านคุณภาพชีวิตพบว่ามีความพึงพอใจอยู่ในระดับมาก (\bar{X}) = ๓.๖๕ หรือร้อยละ ๗๓.๐๐ ด้านค่าตอบแทนและสวัสดิการ พบว่ามีความพึงพอใจอยู่ในระดับปานกลาง (\bar{X}) = ๓.๔๑ หรือร้อยละ ๖๘.๒๐ ด้านโอกาสและความก้าวหน้าทางอาชีพในองค์กร พบว่ามีความพึงพอใจอยู่ในระดับปานกลาง (\bar{X}) = ๓.๒๘ หรือร้อยละ ๖๕.๖๓ ด้านผู้นำและวัฒนธรรมในองค์กร พบว่ามีความพึงพอใจอยู่ในระดับปานกลาง (\bar{X}) = ๓.๒๗ หรือร้อยละ ๖๕.๔๖ เมื่อสรุปในภาพรวม พบว่าความผูกพันของบุคลากรต่อองค์กร รอบปีการศึกษา ๒๕๕๖ อยู่ในระดับมาก (\bar{X}) = ๓.๖๓ หรือร้อยละ ๗๒.๕๑

ในส่วนของการเทียบเคียงตัวชี้วัดกับหน่วยงานคู่เทียบคือ สำนักส่งเสริมและการศึกษาต่อเนื่อง มหาวิทยาลัยสงขลานครินทร์ มีผลการประเมินความพึงพอใจและผูกพันของบุคลากรต่อองค์กร ร้อยละ ๖๑.๔๓ ดังแสดงในภาพที่ ๗.๓-๓



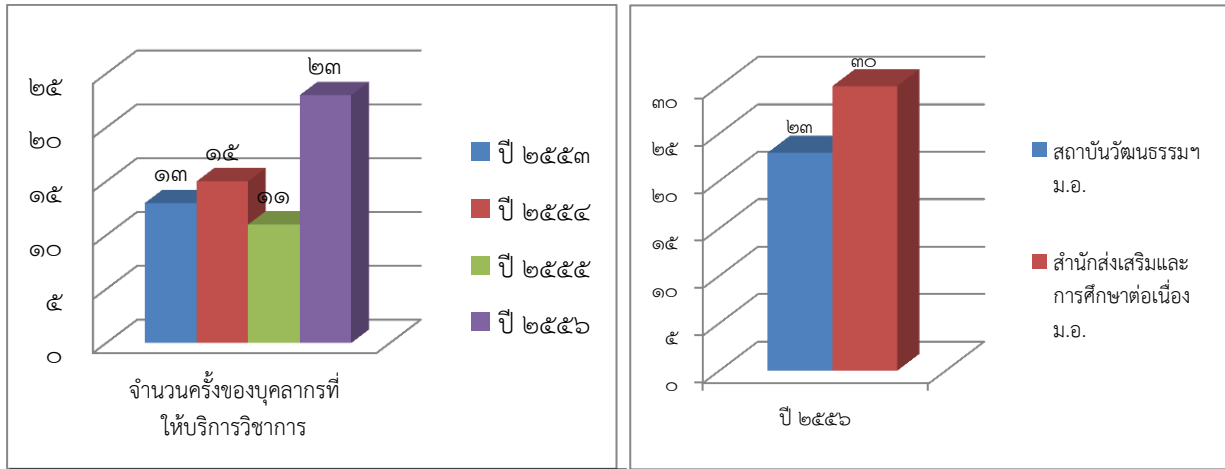
ภาพที่ ๗.๓-๓ ผลการดำเนินงานด้านผลการประเมินความพึงพอใจและผูกพันของบุคลากรต่อองค์กรของสถาบันฯ

ตั้งแต่ปี ๒๕๕๔- ๒๕๕๖ และผลการดำเนินงานปี ๒๕๕๖ เทียบกับคู่เทียบ

๔) จำนวนครั้งของบุคลากรที่ให้บริการวิชาการ

บุคลากรสถาบันฯ ได้รับเชิญเป็นวิทยากร เป็นอาจารย์พิเศษ เป็นผู้ทรงคุณวุฒิ จากหน่วยงานภายในและภายนอกมหาวิทยาลัย เช่น คณะมนุษยศาสตร์และสังคมศาสตร์ ศูนย์พัฒนาฝีมือแรงงานปัตตานี สถาบันสันติศึกษา คณะศิลปกรรมศาสตร์ วิทยาลัยสงฆ์ปัตตานี มหาวิทยาลัยมหาจุฬาลงกรณราชวิทยาลัย และศูนย์อำนวยการบริหารจังหวัดชายแดนภาคใต้ ซึ่งในรอบปี ๒๕๕๖ บุคลากรได้ให้บริการวิชาการ จำนวน ๒๓ ครั้ง ในส่วนของการ

เทียบเคียงตัวชี้วัดกับหน่วยงานคู่เทียบ สำนักส่งเสริมและการศึกษาต่อเนื่อง มหาวิทยาลัย สงขลานครินทร์ มีผลของจำนวนครั้งของบุคลากรที่ให้บริการวิชาการ จำนวน ๓๐ ครั้ง ดังแสดงในภาพที่ ๗.๓-๔



ภาพที่ ๗.๓-๔ ผลการดำเนินงานด้านจำนวนครั้งของบุคลากรที่ให้บริการวิชาการของสถาบันฯ ตั้งแต่ปี ๒๕๕๓ - ๒๕๕๖ และผลการดำเนินงานปี ๒๕๕๖ เทียบกับคู่เทียบ

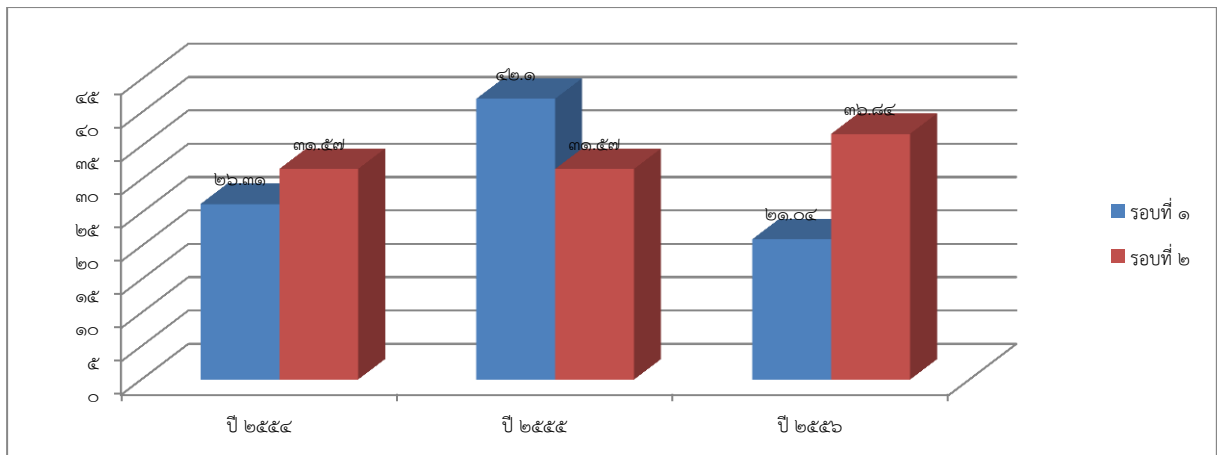
๕) บุคลากรสถาบันฯ ได้รับการยกย่องและเชิดชูเกียรติ

ในรอบปี ๒๕๕๖ ที่ผ่านมา บุคลากรสถาบันฯ ได้รับการยกย่องและเชิดชูเกียรติ จากหน่วยงานภายนอก จำนวน ๒ คน ซึ่งเป็นการทำชื่อเสียงให้แก่สถาบันฯ และสถาบันฯ ได้ยกย่องชมเชยโดยการประกาศทางเว็บไซต์ของสถาบันฯ คือ ดร.บุญเจริญ บำรุงชู ได้รับการคัดเลือกให้เป็นศิษย์เก่าดีเด่น ประจำปี ๒๕๕๗ ด้านทำนุบำรุงศิลปวัฒนธรรม คณะวัฒนธรรมศาสตร์ มหาวิทยาลัยมหาสารคาม ซึ่งได้รับโล่เกียรติยศ “สิ่งหนึ่ง” เมื่อวันที่ ๒๘ มกราคม ๒๕๕๗ และนางอ้อมใจ วงษ์มณฑา ได้รับการคัดเลือกจากสำนักวิจัยและพัฒนาการศึกษา สำนักงานเลขาธิการการศึกษา กรุงเทพมหานคร จากผลงานวิจัยเรื่อง “การศึกษาการจัดหลักสูตรความปรีชาชาญธุรกิจพอเพียงของโรงเรียนเอกชนสอนศาสนาอิสลามในสามจังหวัดชายแดนภาคใต้” เป็นผลงานวิจัยหนึ่งในภูมิภาคภาคใต้ เป็นตัวแทนในการนำเสนอที่ส่วนกลาง เมื่อวันที่ ๑๗ มกราคม ๒๕๕๗ ณ โรงแรมบีพี สมิหลา บีช สงขลา ซึ่งมหาวิทยาลัยสงขลานครินทร์ได้รับการคัดเลือกกว่า ๑๐๐ โครงการ ได้รับการคัดเลือกเพียงโครงการเดียว และผลงานนำตีพิมพ์เผยแพร่ในหนังสือของสภาการศึกษา

๖) ผลการประเมินความดี ความชอบของบุคลากร

ในรอบปีงบประมาณของแต่ละปี มหาวิทยาลัยกำหนดให้ทุกหน่วยงานประเมินผลการปฏิบัติงาน (TORs) ของบุคลากรเพื่อเลื่อนขั้นเงินเดือนปีละ ๒ ครั้ง ทุกรอบ ๖ เดือน จำนวนบุคลากรทั้งหมดของสถาบันฯ ๑๙ คน ซึ่งสถาบันฯ ได้ดำเนินการตามที่มหาวิทยาลัยกำหนด โดยแต่งตั้งคณะกรรมการประเมินผลการปฏิบัติงาน ซึ่งประกอบด้วย ผู้อำนวยการ รองผู้อำนวยการ และหัวหน้าฝ่าย ผลการประเมินแต่ละรอบการประเมินบุคลากรได้รับการประกาศผลในระดับดีเด่น ในแต่ละปี ดังตารางแสดงจำนวนและร้อยละของบุคลากรที่ได้รับการประเมินผลการปฏิบัติงานในรอบ ๖ เดือน ระดับดีเด่นระหว่างปี ๒๕๕๔ - ๒๕๕๖

รอบการประเมิน	จำนวนบุคลากรระดับดีเด่น	ร้อยละ
ปี ๒๕๕๔ รอบที่ ๑	๕	๒๖.๓๑
ปี ๒๕๕๔ รอบที่ ๒	๖	๓๑.๕๗
ปี ๒๕๕๕ รอบที่ ๑	๘	๔๒.๑๐
ปี ๒๕๕๕ รอบที่ ๒	๖	๓๑.๕๗
ปี ๒๕๕๖ รอบที่ ๑	๔	๒๑.๐๕
ปี ๒๕๕๖ รอบที่ ๒	๗	๓๖.๘๔

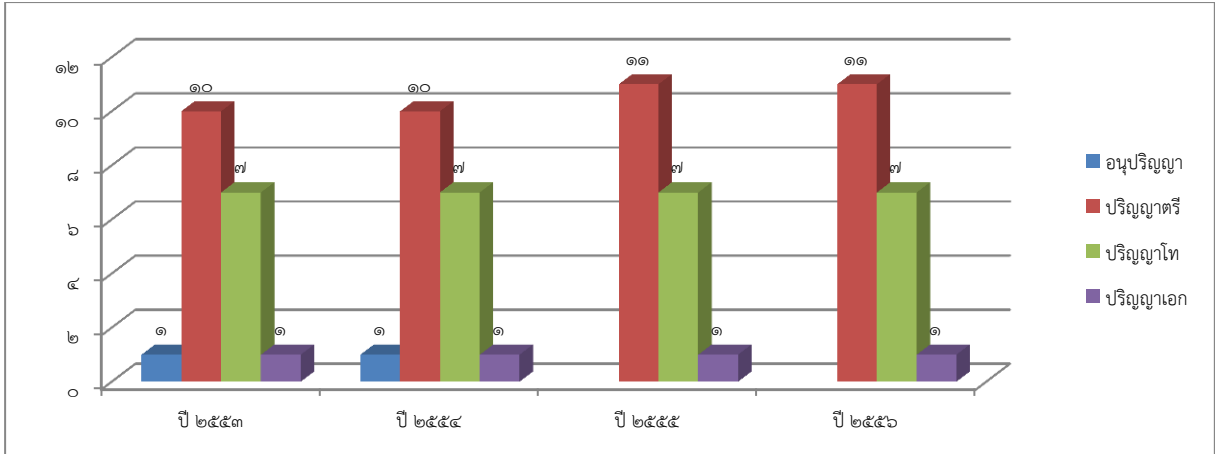


ภาพที่ ๗.๓-๕ ผลการดำเนินงานด้านการประเมินความดีความชอบบุคลากรระดับดีเด่นของสถาบันฯ
ตั้งแต่ปี ๒๕๕๔ - ๒๕๕๖

๗) การส่งเสริมให้บุคลากรศึกษาต่อระดับสูง

สถาบันฯ ได้เล็งเห็นความสำคัญของบุคลากร ในด้านการพัฒนาบุคลากรจึงอนุมัติให้บุคลากรได้พัฒนาตนเองในการศึกษาต่อในระดับที่สูงยิ่งขึ้น ซึ่งในรอบ ๔ ปี ตั้งแต่ปี พ.ศ.๒๕๕๓ - ๒๕๕๖ ที่ผ่านมามีบุคลากรได้สำเร็จการศึกษาระดับปริญญาตรี ปริญญาโท และปริญญาเอก อีกทั้งอยู่ระหว่างการศึกษาต่อระดับปริญญาเอก ดังรายละเอียดคือ

ระดับการศึกษา	จำนวนบุคลากรแต่ละปี			
	๒๕๕๓	๒๕๕๔	๒๕๕๕	๒๕๕๖
อนุปริญญา	๑	๑	-	-
ปริญญาตรี	๑๐	๑๐	๑๑	๑๑
ปริญญาโท	๗	๗	๗	๗
ปริญญาเอก	๑	๑	๑	๑



ภาพที่ ๗.๓-๖ ผลการดำเนินงานด้านจำนวนบุคลากรที่ระดับการศึกษาสูงขึ้นของสถาบันฯ ตั้งแต่ปี ๒๕๕๓ – ๒๕๕๖
 หมายเหตุ ปี ๒๕๕๓ บุคลากรสถาบันฯ สำเร็จการศึกษาระดับปริญญาโท และเอก เพิ่มอย่างละ ๑ คน
 ปี ๒๕๕๔ บุคลากรสถาบันฯ ลาศึกษาต่อระดับปริญญาเอก ๑ คน ปัจจุบันอยู่ระหว่างจัดทำ
 ดุษฎีนิพนธ์
 ปี ๒๕๕๕ บุคลากรสถาบันฯ ได้สำเร็จการศึกษาระดับปริญญาตรี เพิ่มอีก ๑ คน

๘) ดัชนีชี้วัดความสุข

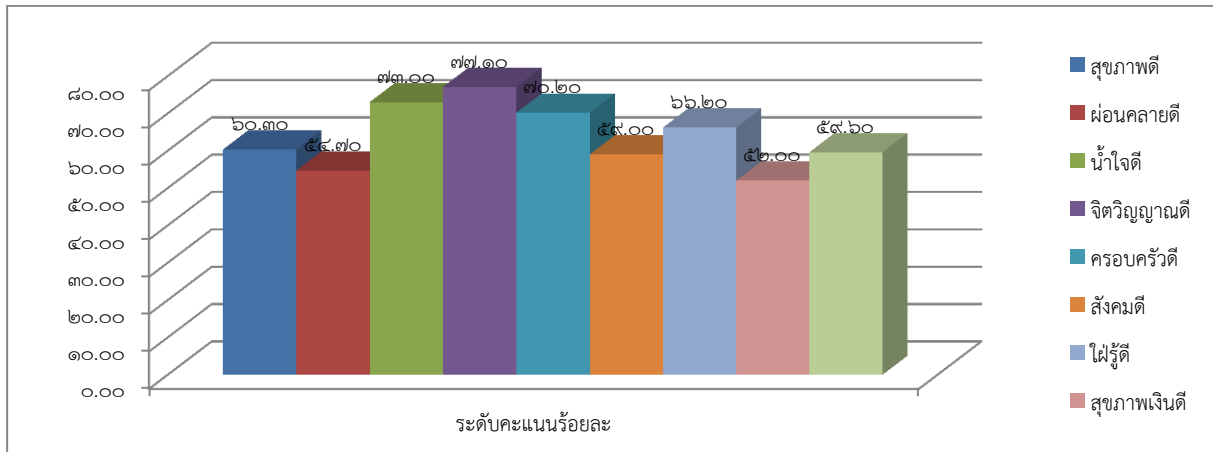
สถาบันฯ ตอบสนองนโยบายของมหาวิทยาลัย โดยเข้าร่วมเป็นหน่วยงานนำร่อง “มหาวิทยาลัยแห่งความสุข” ตามโครงการ “นวัตกรรมจัดการสร้างสุข บูรณาการมหาวิทยาลัยแห่งความสุขสู่องค์กรสุขภาวะแห่งประเทศไทย” ซึ่งได้แต่งตั้ง “นักสร้างสุของค์กร” ตามคำสั่งสถาบันฯ ที่ ๐๑๒/๒๕๕๗ ได้ส่งบุคลากรเข้ารับการอบรม ๒ ครั้ง ครั้งแรกเมื่อวันที่ ๑๖-๑๘ มีนาคม ๒๕๕๗ เรื่อง นักสร้างสุของค์กร(ตัวคุณ) และครั้งที่ ๒ เมื่อวันที่ ๑๒-๑๓ มิถุนายน ๒๕๕๗ เรื่อง การบริหารจัดการองค์ความรู้สู่ความสุขในการทำงาน ซึ่งผลการสำรวจความสุขของบุคลากรสถาบันฯ ในภาพรวมร้อยละ ๖๓.๓ อยู่ในระดับ “มีความสุข” (คะแนนเฉลี่ยระหว่าง ๕๐.๐๐ – ๗๔.๙๙)

ตาราง แสดงร้อยละความสุขของบุคลากรจำแนกตามรายด้านและความสุข

ตัวชี้วัด	ระดับคะแนนร้อยละ
สุขภาพดี	๖๐.๓
เพื่อนคลายดี	๕๔.๗
น้ำใจดี	๗๓.๐
จิตวิญญาณดี	๗๗.๑
ครอบครัวดี	๗๐.๒
สังคมดี	๕๙.๐

ตัวชี้วัด	ระดับคะแนนร้อยละ
-----------	------------------

ใฝ่รู้ดี	๖๖.๒
สุขภาพเงินดี	๕๒.๐
การงานดี	๕๙.๖
ความสุขโดยภาพรวม	๖๓.๓



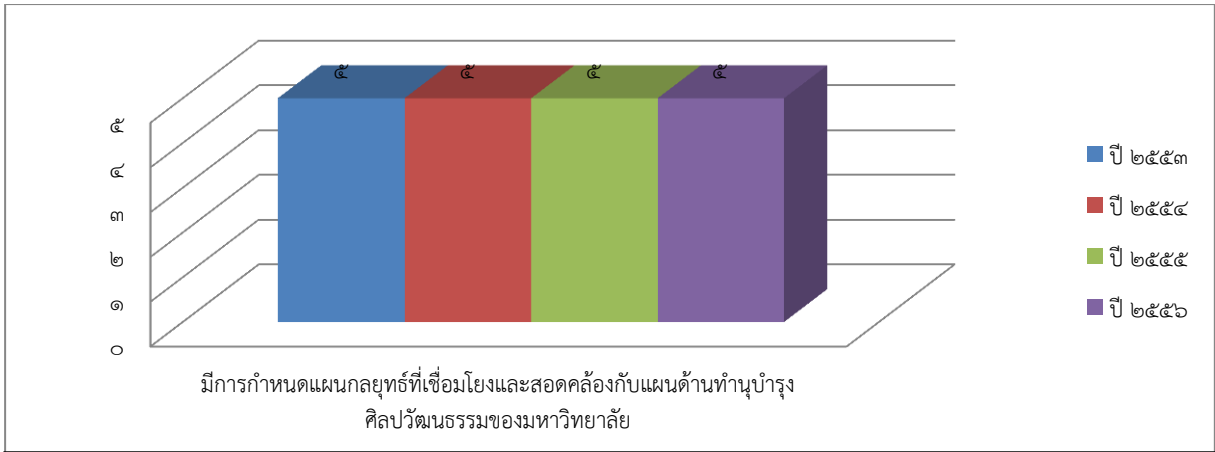
ภาพที่ ๗.๓-๗ ผลการดำเนินงานด้านดัชนีชี้วัดความสุขของบุคลากรสถาบันฯ

เมื่อวันที่ ๒ กรกฎาคม ๒๕๕๗ นักสร้างสุขขององค์กรประจำสถาบันฯ ได้ถ่ายทอดองค์ความรู้สู่บุคลากรสถาบันฯ ในกิจกรรม “จิบน้ำชายามบ่าย” บุคลากรมีความเห็นตรงกันว่าจะนำภารกิจส่วนหนึ่งของสถาบันฯ มาเป็นเครื่องมือที่ใช้ในการจัดการความสุขร่วมกัน “Happy Relax ผ่อนคลายดี” ภายใต้กิจกรรม “ศิลปะสร้างสุข”

๗.๔ ผลลัพธ์ด้านการนำองค์กรและการกำกับดูแลองค์กร

๑) มีการกำหนดแผนกลยุทธ์ที่เชื่อมโยงและสอดคล้องกับแผนด้านทำนุบำรุงศิลปวัฒนธรรมของมหาวิทยาลัย

สถาบันฯ ได้ดำเนินการกำหนดแผนกลยุทธ์ของสถาบันฯ โดยมีคณะกรรมการ/คณะทำงาน คือที่ประชุมบุคลากร ซึ่งในรอบปี ๒๕๕๖ สถาบันฯ สามารถดำเนินการได้ตามแผนที่ตั้งไว้ คือ ๕ คือ (๑) ร่วมกันกำหนดแผนกลยุทธ์ของหน่วยงาน (๒) มีการกำหนดแผนกลยุทธ์ที่เชื่อมโยงและสอดคล้องกับแผนด้านทำนุบำรุงศิลปวัฒนธรรมของมหาวิทยาลัย (๓) มีแผนกลยุทธ์ของหน่วยงาน (๔) มีการวิเคราะห์ความสอดคล้องของแผนกลยุทธ์กับแผนพัฒนา มหาวิทยาลัย และ (๕) แผนกลยุทธ์ความสอดคล้องกับแผนพัฒนามหาวิทยาลัยมากตั้งแต่ร้อยละ ๘๐ ของแผน



ภาพที่ ๗.๔-๑ ผลการดำเนินงานด้านการกำหนดแผนกลยุทธ์ที่เชื่อมโยงและสอดคล้องกับแผนด้านทำนุบำรุง ศิลปวัฒนธรรมของมหาวิทยาลัยของสถาบันฯ ตั้งแต่ปี ๒๕๕๓ – ๒๕๕๖

๒) มีการทบทวนนโยบายและแผนปฏิบัติงาน

สถาบันฯ ได้จัดให้มีการทบทวนนโยบายและแผนปฏิบัติงาน ในรอบปี ๒๕๕๖ ได้ดำเนินการจำนวน ๑ ครั้ง เมื่อวันที่ ๑๙ พฤษภาคม ๒๕๕๗ ณ สถาบันวัฒนธรรมศึกษากัลยาณิวัฒนา ซึ่งเป็นการจัดประชุมสัมมนา บุคลากรภายในสถานที่ ทบทวนนโยบาย แผนปฏิบัติงาน ติดตามผลการดำเนินงานตามแผนในรอบครึ่งปีแรก และ ติดตามผลการดำเนินงานตามโครงการ/กิจกรรม และได้นำผลการประชุมสัมมนา มาปรับปรุงแผนปฏิบัติงานเพื่อให้ ดำเนินงานให้เป็นไปตามแผนต่อไป

๓) มีกิจกรรมส่งเสริมการประพฤติตามกฎหมายและจริยธรรม

สถาบันฯ ได้จัดกิจกรรมส่งเสริมการประพฤติปฏิบัติตามกฎหมายและจริยธรรม โดยกำหนดไว้ใน การประเมินผลการปฏิบัติงานในด้านสมรรถนะหลักซึ่งประกอบด้วยเรื่องเกี่ยวกับจริยธรรมและคุณธรรม นอกจากนี้ สถาบันฯ มีแผนงานส่งเสริมคุณธรรม จริยธรรม ได้แก่ การให้ความรู้ความเข้าใจเกี่ยวกับจรรยาบรรณของบุคลากร กิจกรรมบำเพ็ญประโยชน์ กิจกรรมทางศาสนา ผ่านกิจกรรมต่าง ๆ ได้แก่ การจัดโครงการ/กิจกรรมทางด้านทำนุบำรุง ศิลปวัฒนธรรม เพื่อสร้างความเข้าใจอันดีในฐานะที่เป็นส่วนหนึ่งของสังคมพหุวัฒนธรรม ได้สอดแทรกกิจกรรมทาง ศาสนา เช่น วันกัลยาณิวัฒนา ทำบุญเดือน ๕ งานประเพณีสงกรานต์ อีกทั้งกิจกรรมการพัฒนาหน่วยงาน ร่วมกัน จัดกิจกรรม ๕ ส. จัดกิจกรรม Big Cleaning และบุคลากรสถาบันฯ ได้ช่วยเหลือชุมชนด้วยการทำกิจกรรมเพื่อน พิพิภักดิ์ ถ่ายทอดองค์ความรู้และช่วยเหลืองานด้านพิพิภักดิ์วัดสำเภาเขย และวัดโพธาราม อำเภอปะนาเระ จังหวัดปัตตานี และพิพิภักดิ์ท้องถิ่นบ้านกือเม็ง ตำบลอาซ่อง อ.รามัน จ.ยะลา

๔) จำนวนกิจกรรมที่รับผิดชอบต่อสังคมและการสนับสนุนชุมชนที่สำคัญ

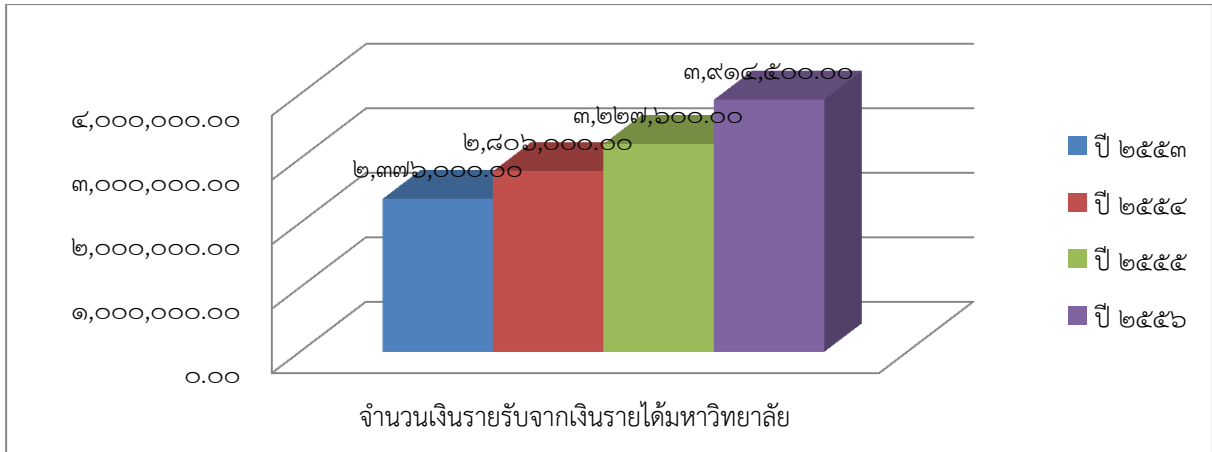
สถาบันฯ ให้ความสำคัญกับการจัดกิจกรรมทำนุบำรุงศิลปวัฒนธรรม และบริการวิชาการแก่ชุมชน ซึ่งถือเป็นความรับผิดชอบต่อสังคมและเป็นการสนับสนุนชุมชน โดยในปีการศึกษา ๒๕๕๖ ได้จัดโครงการและกิจกรรม ได้แก่ (๑)โครงการการพัฒนาทักษะการเพิ่มมูลค่าให้กับหัตถกรรมท้องถิ่น ครั้งที่ ๕ “การผลิตกระดาษสาห่อหุ้ม(ลุ่มกือตะ)สิริธรรมชาติ และสมุดทำมือ” โดยสถาบันฯ ได้เลือกชุมชนบ้านป่าหลวง ตำบลยามู อำเภอยะหริ่ง จังหวัดปัตตานี เป็นศูนย์กลางในการจัดตั้ง “ศูนย์การผลิต : กระดาษสาห่อหุ้ม (ลุ่มกือตะ) ตามความต้องการของกลุ่มสมาชิกกระดาษสาห่อหุ้มที่จัดได้แก่ การสร้างศูนย์ผลิตกระดาษสาห่อหุ้ม(ลุ่มกือตะ) การทดลองการผลิตกระดาษสาห่อหุ้มแต่ละชนิด และการผสมกับวัสดุอื่น ๆ เช่น กากกล้วย ฐูปถาชี ฆานอ้อย ศึกษาดูงานการผลิตกระดาษสาห่อหุ้มร่วมกับหมู่บ้านวิทยาศาสตร์และเทคโนโลยี คณะเกษตรศาสตร์ มหาวิทยาลัยเชียงใหม่ จังหวัดเชียงใหม่ สาธิตการทำกระดาษสาห่อหุ้มเพื่อประชาสัมพันธ์ในงานมหกรรมศิลปวัฒนธรรม ครั้งที่ ๒๑ ณ สถาบันวัฒนธรรมศึกษากัลยาณิวัฒนา ระหว่างวันที่ ๒ – ๑๐ กรกฎาคม ๒๕๕๖ และ การนำกระดาษสาห่อหุ้มมาทำปก “สมุดทำมือ” เป็นการสร้างสรรค์และเพิ่มมูลค่ากระดาษสาห่อหุ้ม อีกทั้งจัดให้มีการสาธิตการทำสมุดทำมือ ในงาน ม.อ.วิชาการ เพื่อการประชาสัมพันธ์กระดาษสาห่อหุ้มและสาธิตให้นักศึกษาและผู้สนใจทั่วไป (๒)โครงการสายใยชุมชนสืบสานภูมิปัญญาท้องถิ่น ครั้งที่ ๒ สถาบันฯ ได้คัดเลือกกลุ่มเป้าหมายเป็นเยาวชนในจังหวัดนราธิวาส จากโรงเรียนเวียงสุวรรณ อำเภอแว้ง โรงเรียนตากใบ อำเภอตากใบ และโรงเรียนสุคีรินวิทยา จังหวัดนราธิวาส เป็นการเชื่อมสายใยสานสัมพันธ์กับครู ภูมิปัญญาในท้องถิ่น นำองค์ความรู้ของชุมชนมาบอกเล่าเป็นลายลักษณ์อักษร ได้หนังสือ ๒ เล่ม คือ ภูมิปัญญา นราธิวาส และ บางนรา บ้านเรา และ (๓) กิจกรรม “เพื่อนพิพิธภัณฑ” สถาบันฯ สนับสนุนให้บุคลากรได้ถ่ายทอดองค์ความรู้สู่ชุมชน โดยการถ่ายทอดความรู้ การจัดพิพิธภัณฑ ตามหลักวิชาการด้านพิพิธภัณฑ ณ วัดสำเภาเขย และวัดโพธาราม อำเภอปะนาเระ จังหวัดปัตตานี และ พิพิธภัณฑท้องถิ่นบ้านกือเม็ง ตำบลลอซ่อง อำเภอรามัน จังหวัดยะลา

๗.๕ ผลลัพธ์ด้านการเงินและการตลาด

สถาบันฯ ได้รับการจัดสรรงบประมาณแผ่นดิน และงบประมาณเงินรายได้จากมหาวิทยาลัย เพื่อดำเนินงานตามภารกิจของสถาบันฯ ภายใต้งบประมาณที่ได้รับจัดสรรจำนวนจำกัด ทำให้สถาบันฯ ต้องบริหารจัดการงบประมาณให้เกิดประโยชน์สูงสุดในการดำเนินงานด้านทำนุบำรุงศิลปวัฒนธรรม และจัดกิจกรรมเพื่อหารายได้สำหรับการดำเนินงานของสถาบันฯ ตามความเหมาะสม ได้แก่ การจัดงานมหกรรมศิลปวัฒนธรรม เป็นต้น

๑) จำนวนเงินรายรับจากเงินงบประมาณแผ่นดิน

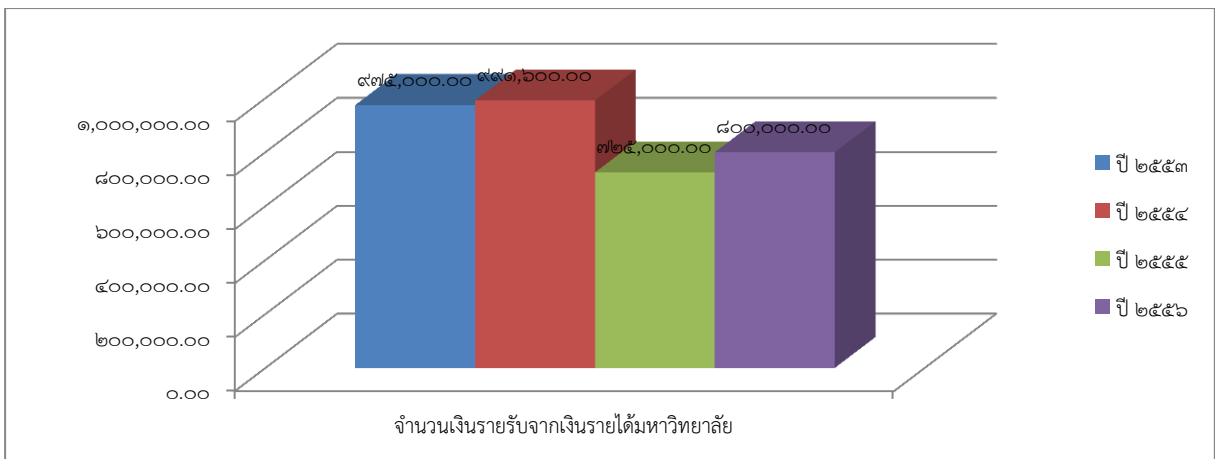
สถาบันฯ ได้รับจัดสรรเงินรายรับจากมหาวิทยาลัย ในปีงบประมาณ ๒๕๕๖ เงินงบประมาณแผ่นดินจำนวน ๓,๙๑๔,๕๐๐ บาท ซึ่งมากกว่าปีงบประมาณ ๒๕๕๕ คิดเป็นร้อยละ ๒๑.๒๘



ภาพที่ ๗.๕-๑ ผลการดำเนินงานด้านจำนวนเงินรายรับจากเงินงบประมาณแผ่นดินของสถาบันฯ ตั้งแต่ปี ๒๕๕๓- ๒๕๕๖

๒) จำนวนเงินรายรับจากเงินรายได้มหาวิทยาลัย

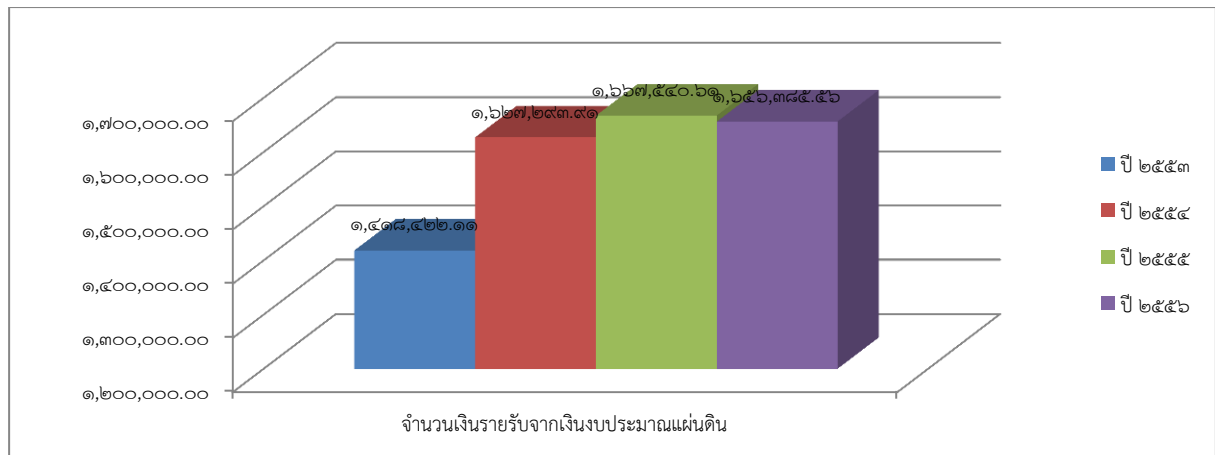
สถาบันฯ ได้รับจัดสรรเงินรายรับจากมหาวิทยาลัย ในปีงบประมาณ ๒๕๕๖ เงินรายได้มหาวิทยาลัย จำนวน ๘๐๐,๐๐๐ บาท ซึ่งมากกว่าปีงบประมาณ ๒๕๕๕ คิดเป็นร้อยละ ๑๐.๓๔



ภาพที่ ๗.๕-๒ ผลการดำเนินงานด้านจำนวนเงินรายรับจากเงินรายได้มหาวิทยาลัยของสถาบันฯ ตั้งแต่ปี ๒๕๕๓- ๒๕๕๖

๓) จำนวนเงินรายได้สะสมของสถาบันฯ

สถาบันฯ ได้พยายามใช้จ่ายเงินอย่างประหยัดที่สุด แต่เนื่องจากในปีงบประมาณ ๒๕๕๖ สถาบันฯ ได้พัฒนาการดำเนินงานหลายด้าน ทั้งทางด้านทำนุบำรุงศิลปวัฒนธรรม บริการวิชาการ และพัฒนาปรับปรุงภูมิทัศน์ และต่อเติมอาคาร จึงทำให้รายได้สะสมมีจำนวน ๑,๖๕๖,๓๘๕.๕๖ บาท ลดลงเมื่อเทียบกับปีงบประมาณ ๒๕๕๕ คิดเป็นร้อยละ ๐.๖๖ ดังแสดงในภาพที่ ๗.๕-๓

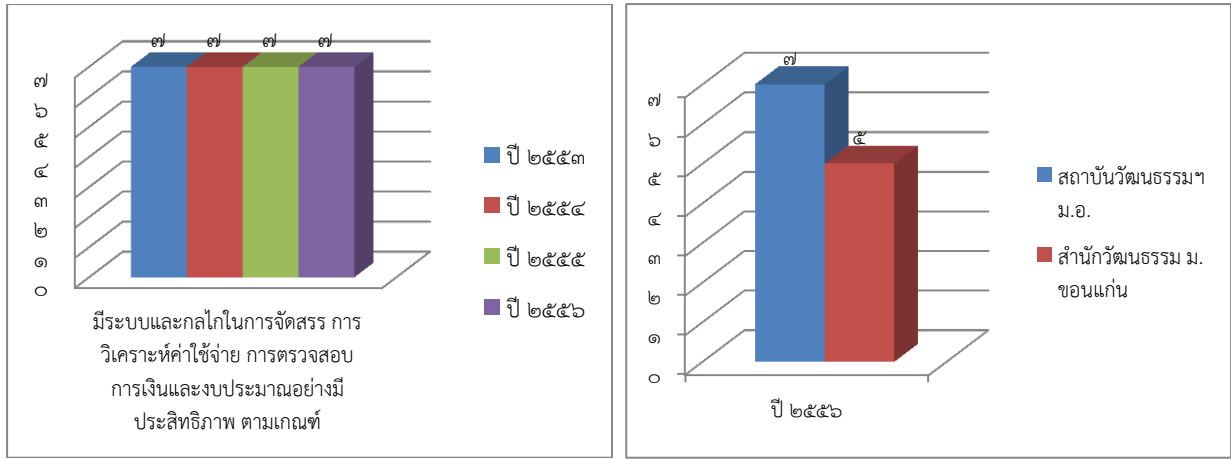


ภาพที่ ๗.๕-๓ ผลการดำเนินงานด้านจำนวนเงินรายได้สะสมของสถาบันฯ ตั้งแต่ปี ๒๕๕๓- ๒๕๕๖

๔) มีระบบและกลไกในการจัดสรร การวิเคราะห์ค่าใช้จ่าย การตรวจสอบการเงินและงบประมาณอย่างมีประสิทธิภาพ ตามเกณฑ์

สถาบันฯ มีระบบและกลไกในการจัดสรร การวิเคราะห์ค่าใช้จ่าย การตรวจสอบการเงินและงบประมาณอย่างมีประสิทธิภาพ ตามเกณฑ์ เป็นไปตามแผนที่ตั้งไว้ คือ ๗ ระบบ ได้แก่ (๑) มีแผนกลยุทธ์ทางการเงินที่สอดคล้องกับยุทธศาสตร์ของสถาบันฯ (๒) มีแนวทางจัดหาทรัพยากรทางการเงิน (๓) มีแผนการจัดสรร (๔) มีการวางแผนการใช้จ่ายเงินอย่างมีประสิทธิภาพ โปร่งใส ตรวจสอบได้ (๕) มีการจัดทำฐานข้อมูลทางการเงินที่ผู้บริหารสามารถนำไปใช้ในการตัดสินใจและวิเคราะห์สถานะทางการเงิน (๖) มีการจัดทำรายงานทางการเงินอย่างเป็นระบบทุกเดือน และ (๗) มีการนำข้อมูลทางการเงินไปใช้ในการวิเคราะห์ค่าใช้จ่ายและวิเคราะห์สถานะทางการเงินและความมั่นคงขององค์กรอย่างต่อเนื่อง

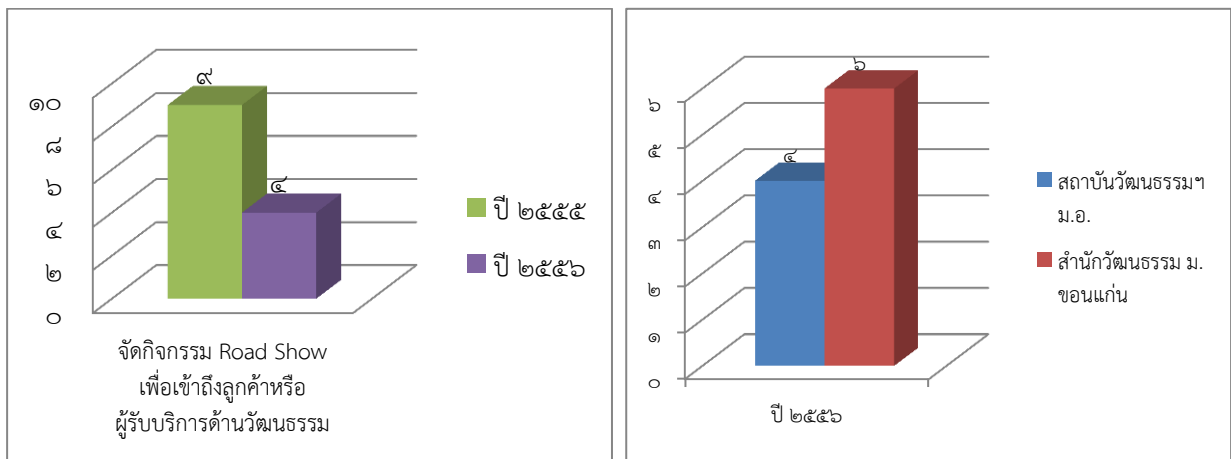
ในส่วนของการเทียบเคียงตัวชี้วัดกับหน่วยงานคู่เทียบคือ สำนักวัฒนธรรม มหาวิทยาลัยขอนแก่น มีผลการดำเนินงานมีระบบและกลไกในการจัดสรร การวิเคราะห์ค่าใช้จ่าย การตรวจสอบการเงินและงบประมาณอย่างมีประสิทธิภาพ ตามเกณฑ์จำนวน ๕ ระบบ ดังแสดงในภาพที่ ๗.๕-๔



ภาพที่ ๗.๕-๔ ผลการดำเนินงานด้านมีระบบและกลไกในการจัดสรร การวิเคราะห์ค่าใช้จ่าย การตรวจสอบการเงินและงบประมาณอย่างมีประสิทธิภาพ ตามเกณฑ์ของสถาบันฯ ตั้งแต่ปี ๒๕๕๓ - ๒๕๕๖ และผลการดำเนินงานปี ๒๕๕๖ เทียบกับคู่เทียบ

๕) จัดกิจกรรม Road Show เพื่อเข้าถึงลูกค้าหรือผู้รับบริการด้านวัฒนธรรม

สถาบันฯ ยังจัดให้มีกิจกรรม Road Show เพื่อเข้าถึงลูกค้าหรือผู้รับบริการด้านวัฒนธรรม ในรอบปี ๒๕๕๖ สามารถดำเนินงานได้มากกว่าแผนที่กำหนด คือ จำนวน ๔ กิจกรรม ได้แก่ (๑)โครงการวัฒนธรรมสัญจร ณ มหาวิทยาลัยขอนแก่น (๒)โครงการประเพณีสงกรานต์ การไปเยือนตามคณะ/หน่วยงาน (๓)โครงการจัดงานมหกรรมศิลปวัฒนธรรม รดแห่โขนงานมหกรรมศิลปวัฒนธรรม และ (๔) โครงการจัดงานประเพณีลอยกระทง ในส่วนของการเทียบเคียงตัวชี้วัดกับหน่วยงานคู่เทียบ สำนักวัฒนธรรม มหาวิทยาลัยขอนแก่น มีผลการดำเนินงานจัดกิจกรรม Road Show เพื่อเข้าถึงลูกค้าหรือผู้รับบริการด้านวัฒนธรรม จำนวน ๖ กิจกรรม ดังแสดงในภาพที่ ๗.๕-๕

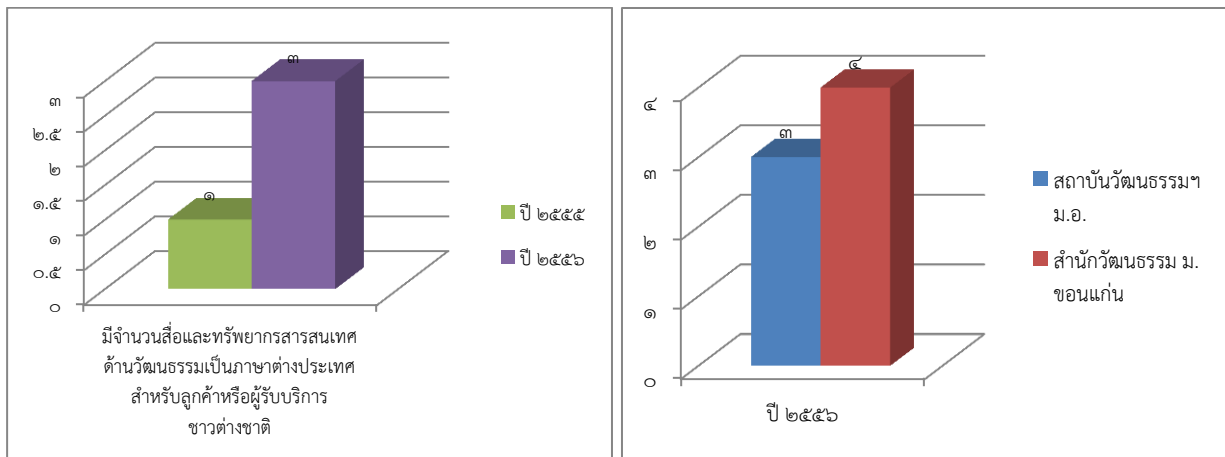


ภาพที่ ๗.๕-๕ ผลการดำเนินงานด้านจัดกิจกรรม Road Show เพื่อเข้าถึงลูกค้าหรือผู้รับบริการด้านวัฒนธรรม ตั้งแต่ปี ๒๕๕๕ - ๒๕๕๖ และผลการดำเนินงานปี ๒๕๕๖ เทียบกับคู่เทียบ

๖) มีจำนวนสื่อและทรัพยากรสารสนเทศด้านวัฒนธรรมเป็นภาษาต่างประเทศสำหรับลูกค้าหรือผู้รับบริการชาวต่างชาติ

สถาบันฯ จัดให้มีสื่อและทรัพยากรสารสนเทศด้านวัฒนธรรม เป็นภาษาต่างประเทศสำหรับลูกค้า หรือผู้รับบริการชาวต่างชาติ เพื่อเป็นหน่วยงานรองรับการเข้าสู่อาเซียน ซึ่งในรอบปี ๒๕๕๖ สถาบันฯ สามารถดำเนินงานได้จำนวน ๓ ชนิด ได้แก่ (๑)จัดทำข้อมูลเป็นภาษาอังกฤษใน Website สถาบันฯ (๒)สูจิบัตร/หนังสือสำหรับการจัดแสดงศิลปกรรมอาเซียน และ(๓)แผ่นพับแนะนำ

ในส่วนของการเทียบเคียงตัวชี้วัดกับหน่วยงานคู่เทียบ สำนักวัฒนธรรม มหาวิทยาลัยขอนแก่น มีผลการดำเนินงานจัดให้มีสื่อและทรัพยากรสารสนเทศด้านวัฒนธรรมเป็นภาษาต่างประเทศสำหรับลูกค้าหรือผู้รับบริการชาวต่างชาติ จำนวน ๔ ชนิด ดังแสดงในภาพที่ ๗.๕-๖



ภาพที่ ๗.๕-๖ ผลการดำเนินงานด้านจัดให้มีสื่อและทรัพยากรสารสนเทศด้านวัฒนธรรมเป็นภาษาต่างประเทศสำหรับลูกค้าหรือผู้รับบริการชาวต่างชาติของสถาบันฯ ตั้งแต่ปี ๒๕๕๕ – ๒๕๕๖ และผลการดำเนินงานปี ๒๕๕๖ เทียบกับคู่เทียบ