

หมวด 7

ผลลัพธ์

สถาบันวัฒนธรรมศึกษากัลยาณิวัฒนา มีวิสัยทัศน์ในการเป็นสถาบันที่เป็นเลิศด้านวัฒนธรรม เพื่อประโยชน์ของเพื่อนมนุษย์ เพื่อสนับสนุนการเป็นมหาวิทยาลัยวิจัยและร่วมสร้างสังคมแห่งการเรียนรู้ มีภารกิจหลักด้านการทำนุบำรุงศิลปวัฒนธรรม โดยเฉพาะพื้นที่สามจังหวัดชายแดนภาคใต้ ลักษณะการดำเนินงานมีทั้งการถ่ายทอดความรู้ ความเข้าใจ ตลอดจนการส่งเสริม สนับสนุน ฟื้นฟู อนุรักษ์ และพัฒนาศิลปวัฒนธรรมซึ่งเป็นภูมิปัญญาพื้นบ้านและเป็นวิถีชีวิตของคนในชุมชนภาคใต้สืบทอดเอาไว้ได้อย่างเข้มแข็งและยั่งยืน โดยใช้แผนกลยุทธ์สถาบันฯ พ.ศ.2555 – 2559 เป็นกรอบแนวทางในการพัฒนาองค์กร มีผลสัมฤทธิ์ที่สำคัญ ได้แก่ (1)การจัดโครงการ/กิจกรรมด้านทำนุบำรุงศิลปวัฒนธรรม(2)การบริการแหล่งเรียนรู้/สารสนเทศและการถ่ายทอดองค์ความรู้ด้านศิลปวัฒนธรรม (3)การศึกษาวิจัยด้านศิลปวัฒนธรรมและเสริมสร้างชุมชนเข้มแข็ง และ(4)การบริการวิชาการด้านศิลปวัฒนธรรม มีตัวชี้วัดและผลลัพธ์ที่สำคัญดังนี้

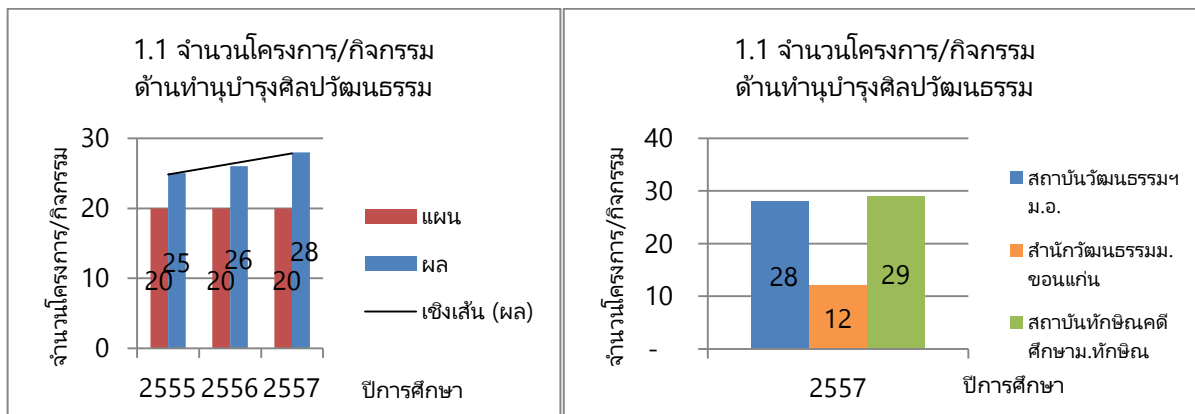
7.1 ผลลัพธ์ด้านผลิตภัณฑ์และกระบวนการ

ก.ผลลัพธ์ด้านผลิตภัณฑ์และกระบวนการที่มุ่งเน้นลูกค้า

1.จำนวนโครงการ/กิจกรรมด้านทำนุบำรุงศิลปวัฒนธรรม

สถาบันฯ ได้จัดโครงการ /กิจกรรมด้านทำนุบำรุงศิลปวัฒนธรรม ในรอบปี 2557 จำนวน 28 โครงการ/กิจกรรม ซึ่งมากกว่าแผนที่กำหนดไว้จำนวน 8 โครงการ/กิจกรรม ซึ่งในแต่ละปีสถาบันฯ ได้จัดโครงการ/กิจกรรมด้านทำนุบำรุงศิลปวัฒนธรรม จำนวนมาก ได้แก่ (1) โครงการมหรสพศิลปวัฒนธรรม (2) โครงการสืบสานประเพณีลอยกระทง (3) โครงการวันกัลยาณิวัฒนา (4) โครงการงานประเพณีสงกรานต์ (5) โครงการพัฒนาทักษะการเพิ่มมูลค่าเพิ่มให้กับหัตถกรรมท้องถิ่น (6) โครงการจัดแสดงศิลปกรรมอาเซียน (7) โครงการประชาสัมพันธ์สถาบันฯ (8) โครงการลัษฏาพิพิธภัณฑสถานไทย (9) โครงการวันอนุรักษ์มรดกไทย (10) โครงการจัดแสดงศิลปกรรมแห่งชาติ (11) โครงการวัฒนธรรมสัญจร มหาวิทยาลัยมหาสารคาม (12) โครงการคัดเลือกผู้มีผลงานดีเด่นด้านวัฒนธรรมแห่งสถาบันวัฒนธรรมศึกษากัลยาณิวัฒนา (13) โครงการจัดงานวันเด็กแห่งชาติ (14) โครงการจัดแสดงนิทรรศการศิลปกรรมโตชิบา (15) โครงการจัดทำห้องนิทรรศการถาวรของเรือนอมาตย์โทพระยาพิบูลย์พิทยาพรรค (16)โครงการสืบสานองค์ความรู้ภูมิปัญญาอาหารพื้นบ้าน (17) โครงการเสวนาเวทีวิจัยทางวัฒนธรรม (18) โครงการปรับปรุงนิทรรศการ และจัดแสดงโบราณวัตถุภายในพิพิธภัณฑสถานพระเทพญาณโมลี (19) โครงการ ASEAN Cultural Night (20) โครงการจัดแสดงศิลปกรรม"นำสิ่งที่มีชีวิต" (21) โครงการนิทรรศการศิลปกรรมร่วมสมัยของศิลปินรุ่นเยาว์ (22) โครงการสายใยชุมชนสืบสานภูมิปัญญาท้องถิ่น รุ่นที่ 4 (23) โครงการผ้าดีที่ชายแดนใต้ (24) โครงการย้อนอดีตการแต่งกายและวิถีชีวิตผู้คนชายแดนใต้ (25) โครงการจัดทำองค์ความรู้งานหัตถกรรมในวัฒนธรรมมุสลิม (26)โครงการนิทรรศการศิลปกรรม "วิถีแห่งความกลมกลืน ของความแตกต่าง" (27) โครงการรวบรวมบทความวิทยุ (28) โครงการวิวัฒนาการแห่งเรียนรู้ภายในพิพิธภัณฑสถานพระเทพญาณโมลี ซึ่งโครงการเหล่านี้ล้วนเป็นกิจกรรมที่เผยแพร่สู่ชุมชน ทำงานร่วมกับชุมชน

ในส่วนของการเทียบเคียงตัวชี้วัดกับหน่วยงานคู่เทียบคือ สำนักงานวัฒนธรรม มหาวิทยาลัยขอนแก่น และสถาบันทักษิณคดีศึกษา มหาวิทยาลัยทักษิณ แต่ละหน่วยงานมีผลการดำเนินงานจำนวน 12 โครงการ/กิจกรรม และ 29 โครงการ/กิจกรรม ตามลำดับ ดังแสดงในแผนภาพที่ 7.1-1 (KPI 1.1

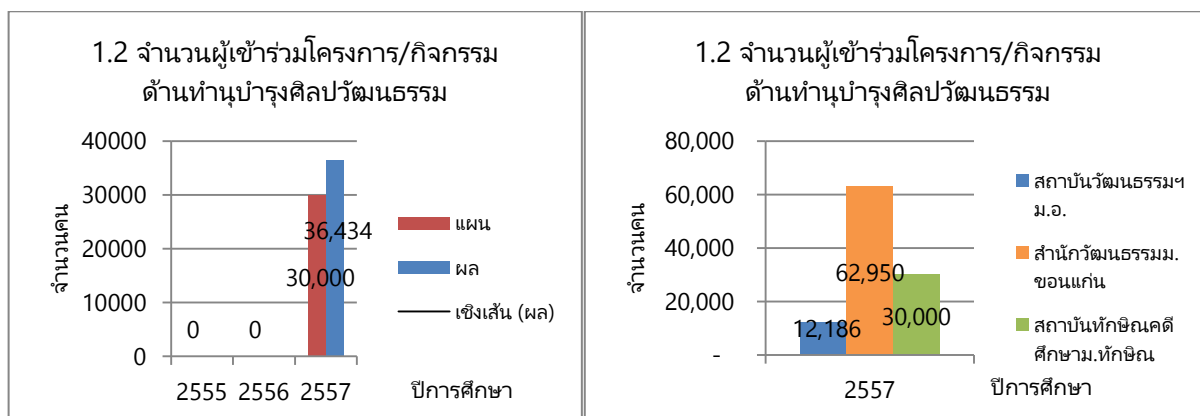


แผนภาพที่ 7.1-1 แสดงจำนวนโครงการ/กิจกรรมด้านทำนุบำรุงศิลปวัฒนธรรม (KPI 1.1)

2. จำนวนผู้เข้าร่วมโครงการ/กิจกรรมด้านทำนุบำรุงศิลปวัฒนธรรม

สถาบันฯ ได้จัดโครงการ/กิจกรรมด้านทำนุบำรุงศิลปวัฒนธรรม จำนวน 28 โครงการ/กิจกรรม และกำหนดแผนจำนวนผู้รับบริการไว้จำนวน 30,000 คน ผลการดำเนินงานรอบปี 2557 สถาบันฯ เก็บรวบรวมสถิติผู้รับบริการจากแหล่งให้บริการหรือแหล่งเรียนรู้ทางวัฒนธรรม และการจัดโครงการและกิจกรรมต่างๆ พบว่ามีจำนวนมากกว่าแผนที่ตั้งไว้คือ จำนวน 36,434 คน ซึ่งเป็นที่น่าพอใจ

ในส่วนของ การเทียบเคียงตัวชี้วัดกับหน่วยงานคู่เทียบ สำนักวัฒนธรรม มหาวิทยาลัยขอนแก่น และสถาบันทักษิณคดีศึกษา มหาวิทยาลัยทักษิณ แต่ละหน่วยงานมีจำนวนผู้เข้ารับบริการ จำนวน 62,950 คน และ 30,000 คนตามลำดับ ดังแสดงในแผนภาพที่ 7.1-2 (KPI 1.2)



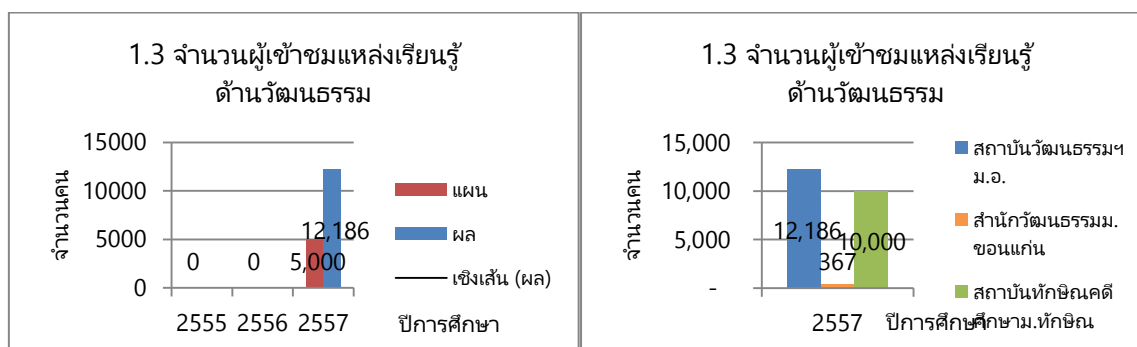
แผนภาพที่ 7.1-2 แสดงจำนวนผู้เข้าร่วมโครงการ/กิจกรรมด้านทำนุบำรุงศิลปวัฒนธรรม (KPI 1.2)

3. จำนวนผู้เข้าชมแหล่งเรียนรู้ด้านวัฒนธรรม

สถาบันฯ มีแหล่งเรียนรู้ทางวัฒนธรรม ได้แก่ (1) พิพิธภัณฑสถานพระเทพญาณโมลี (2) พิพิธภัณฑสถานเรือนอำมาตย์โทพระยาพิบูลพิทยาพรรค (3) หอศิลป์ภาคใต้ (4) ศูนย์ข้อมูลทางวัฒนธรรม (5) ห้องอินโดนีเซียศึกษา มุมนิทรรศการอาเซียน และ (6) หอังกัลยาณีวัฒนา ซึ่งได้กำหนดแผนจำนวนผู้เข้าชมแหล่งเรียนรู้ด้านวัฒนธรรมไว้

จำนวน 5,000 คน ผลการดำเนินงานรอบปี 2557 สถาบันฯ เก็บรวบรวมสถิติผู้เข้าชมแหล่งเรียนรู้ทางวัฒนธรรมดังกล่าว พบว่ามีจำนวนมากกว่าแผนที่กำหนดไว้ คือ จำนวน 12,186 คน เป็นที่น่าพอใจ

ในส่วนของ การเทียบเคียงตัวชี้วัดกับหน่วยงานคู่เทียบ สำนักวัฒนธรรม มหาวิทยาลัยขอนแก่น และสถาบันทักษิณคดีศึกษา มหาวิทยาลัยทักษิณ แต่ละหน่วยงานมีจำนวนผู้เข้าชมแหล่งเรียนรู้ จำนวน 367 คน และ 10,000 คนตามลำดับ ดังแสดงในแผนภาพที่ 7.1-3 (KPI 1.3)



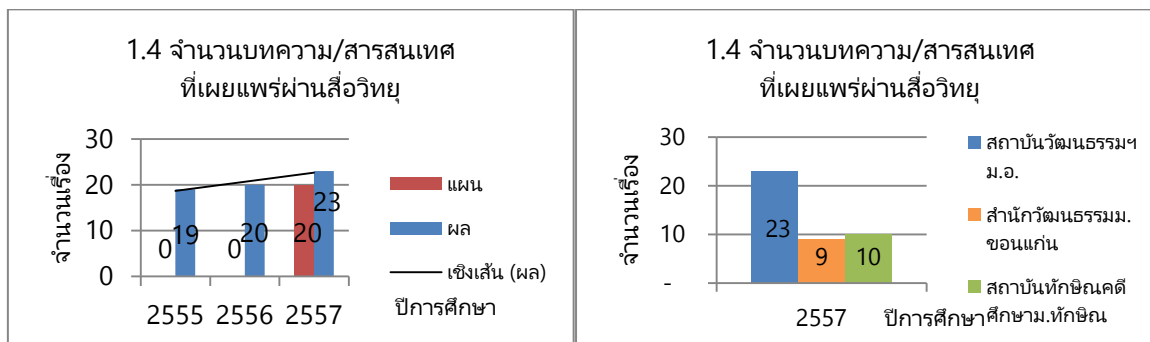
แผนภาพที่ 7.1-3 แสดงจำนวนผู้เข้าชมแหล่งเรียนรู้ด้านวัฒนธรรม (KPI 1.3)

4. จำนวนบทความ/สารสนเทศที่เผยแพร่ผ่านสื่อวิทยุ

สถาบันฯ ได้กำหนดให้บุคลากรเขียนบทความวิทยุซึ่งเป็นบทความทางวิชาการวัฒนธรรมเกี่ยวกับด้านประเพณี พิธีกรรม ความเชื่อ ศาสนา ศิลปวัฒนธรรมและภูมิปัญญา เพื่อเผยแพร่ผ่านสื่อวิทยุ ทางสถานีวิทยุกระจายเสียงมหาวิทยาลัยสงขลานครินทร์ วิทยาเขตปัตตานี รายการ “รักษ์วัฒนธรรมไทย” ออกอากาศทุกวันพุธ เวลา 14.35-15.00 น. ได้แก่ 1) ประเพณีวันสารทเดือนสิบ วัดทุ่งคล้า ออกอากาศวันที่ 6 สิงหาคม 2557 2) บ้านเรือนอำมาตย์โท ออกอากาศวันที่ 20 สิงหาคม 2557 3) ผ้า : การแต่งกายและตัวตนคนชายแดนใต้ ออกอากาศวันที่ 3 กันยายน 2557 4) ลิเกฮูลู ออกอากาศวันที่ 17 กันยายน 2557 5) เอกลักษณ์ของอาหารพื้นเมืองในสามจังหวัดชายแดนภาคใต้ ออกอากาศวันที่ 15 ตุลาคม 2557 6) เหยี่ยวตะวันตกกลางที่พบในภาคใต้ ออกอากาศวันที่ 29 ตุลาคม 2557 7) ประเพณีการทำขวัญ ออกอากาศวันที่ 26 พฤศจิกายน 2557 8) ชา : ราชาแห่งวัฒนธรรมการดื่ม ออกอากาศวันที่ 3 ธันวาคม 2557 9) ตลาดนัด : อีกริถีวัฒนธรรมพื้นที่ชายแดนใต้ ออกอากาศวันที่ 21 มกราคม 2558 10) สลุปคนเจดีย์ ออกอากาศวันที่ 28 มกราคม 2558 11) บทสัมภาษณ์ศิลปินพื้นบ้านลิละ สถานการณ์การสืบทอดในปัจจุบัน ออกอากาศวันที่ 4 กุมภาพันธ์ 2558 12) กรือโต๊ะ ออกอากาศวันที่ 11 กุมภาพันธ์ 2558 13) ทูทางวัฒนธรรมความเข้มแข็งของชายแดนใต้ ออกอากาศวันที่ 18 กุมภาพันธ์ 2558 14) เหยี่ยวตราและธนบัตรภายในพิพิธภัณฑ์พระเทพญาณโมลี ออกอากาศวันที่ 25 กุมภาพันธ์ 2558 15) วายังกูละ ออกอากาศวันที่ 11 มีนาคม 2558 16) บทสัมภาษณ์ศิลปินพื้นบ้านมะโย่ง ออกอากาศวันที่ 25 มีนาคม 2558 17) ตำนานขนมพื้นบ้าน “ข้าวต้มมัดคู่ภูมิปัญญาไทย” ออกอากาศวันที่ 8 เมษายน 2558 18) ดาระ ออกอากาศวันที่ 22 เมษายน 2558 19) วัฒนธรรมการกินหมาก ออกอากาศวันที่ 6 พฤษภาคม 2558 20) รับเจ้าเข้าเมือง ออกอากาศวันที่ 27 พฤษภาคม 2558 21) เสน่ห์หัตถกรรมพื้นบ้าน “กรงนกเขา” ออกอากาศวันที่ 3 มิถุนายน 2558 22) การละเล่นพื้นบ้าน “ว่าว” ออกอากาศวันที่ 1 กรกฎาคม 2558 และ 23) โนราโรงครูดณะ “เฉลิมประภา” การเล่นเครื่องดนตรี ออกอากาศวันที่ 8 กรกฎาคม 2558 ซึ่งสถาบันฯ ได้กำหนดแผนจำนวนบทความ/สารสนเทศที่เผยแพร่ผ่านสื่อวิทยุไว้จำนวน 20 เรื่อง

ผลการดำเนินงานรอบปี 2557 สถาบันฯ ได้เผยแพร่บทความ/สารสนเทศจำนวน 23 เรื่อง พบว่ามีจำนวนมากกว่าแผนที่กำหนดไว้

ในส่วนของการเทียบเคียงตัวชี้วัดกับหน่วยงานคู่เทียบ สำนักวัฒนธรรม มหาวิทยาลัยขอนแก่น และสถาบันทักษิณคดีศึกษา มหาวิทยาลัยทักษิณ แต่ละหน่วยงานมีจำนวนบทความ/สารสนเทศที่เผยแพร่ผ่านสื่อวิทยุจำนวน 9 เรื่อง และ 10 เรื่องตามลำดับ ดังแสดงในแผนภาพ ที่ 7.1-4 (KPI 1.4)

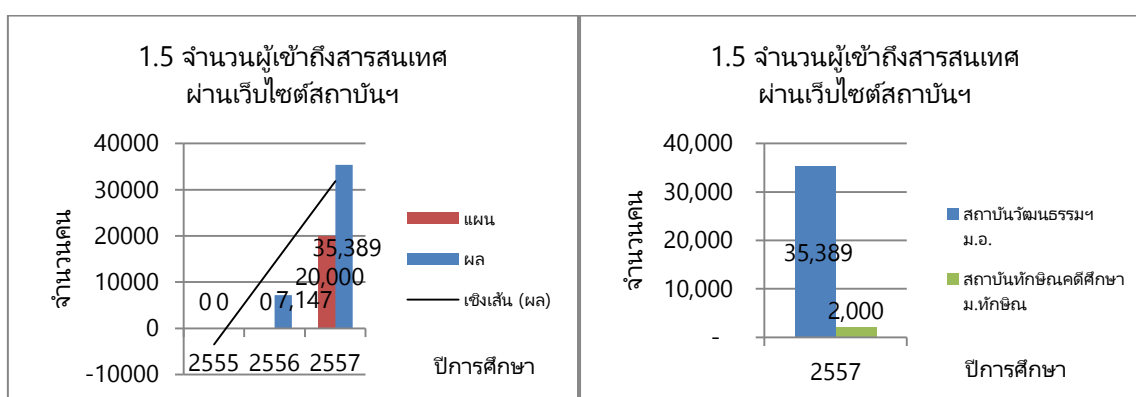


แผนภาพที่ 7.1-4 แสดงจำนวนบทความ/สารสนเทศที่เผยแพร่ผ่านสื่อวิทยุ (KPI 1.4)

5. จำนวนผู้เข้าถึงสารสนเทศผ่านเว็บไซต์สถาบันฯ

สถาบันฯ ได้จัดให้มีเว็บไซต์ประจำของสถาบันฯ ซึ่งเป็นช่องทางหนึ่งในการเผยแพร่ผลงานทางด้านวิชาการ วัฒนธรรม สารสนเทศ ข่าวสารต่าง ๆ ตลอดถึงโครงการ/กิจกรรมต่าง ๆ ที่สถาบันฯ ได้จัดขึ้นแต่ละปี ได้กำหนดจำนวนผู้เข้าถึงสารสนเทศผ่านเว็บไซต์สถาบันฯ ไว้จำนวน 20,000 คน ผลการดำเนินงานรอบปี 2557 สถาบันฯ ได้รวบรวมสถิติจำนวนผู้เข้าถึงสารสนเทศผ่านเว็บไซต์จำนวน 35,389 คน พบว่ามีจำนวนมากกว่าแผนที่กำหนดไว้

ในส่วนของการเทียบเคียงตัวชี้วัดกับหน่วยงานคู่เทียบ สถาบันทักษิณคดีศึกษา มหาวิทยาลัยทักษิณ มีจำนวนผู้เข้าถึงสารสนเทศผ่านเว็บไซต์ จำนวน 2,000 คน ดังแสดงในแผนภาพ ที่ 7.1-5(KPI 1.5)

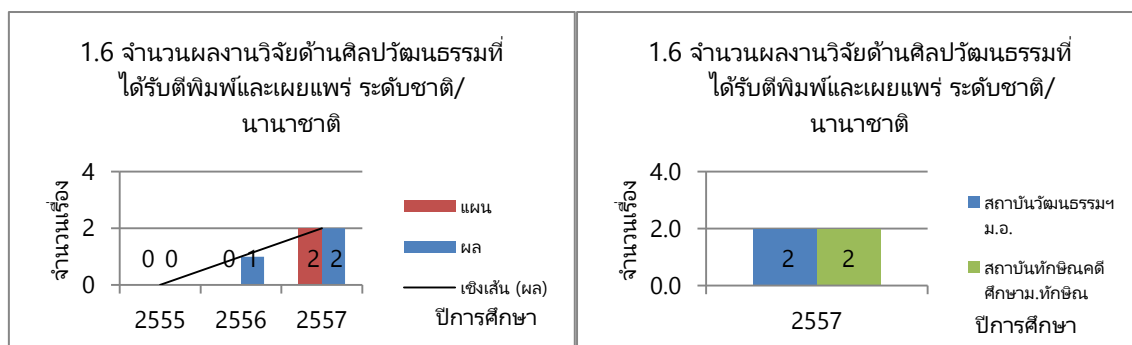


แผนภาพที่ 7.1-5 แสดงจำนวนผู้เข้าถึงสารสนเทศผ่านเว็บไซต์สถาบันฯ (KPI 1.5)

6. จำนวนผลงานวิจัยด้านศิลปวัฒนธรรมที่ได้รับการตีพิมพ์และเผยแพร่ในระดับชาติ/นานาชาติ

สถาบันฯ มีนักวิจัยประจำสถาบันฯ จำนวน 4 คน ในแต่ละปีนักวิจัยจะดำเนินงานวิจัยทางด้านศิลปวัฒนธรรม ซึ่งอาจจะได้รับทุนวิจัยจากสถาบันฯ ทุนวิจัยจากมหาวิทยาลัยสงขลานครินทร์ หรือจากภายนอก และแต่ละทุนก็จะมีสัญญาับทุนระยะเวลาที่ไม่เท่ากัน อาจจะเป็น 1 ปี หรือมากกว่า ในรอบปี 2557 สถาบันฯ มีจำนวนผลงานวิจัยด้านศิลปวัฒนธรรมที่ได้รับการตีพิมพ์และเผยแพร่ในระดับชาติ/นานาชาติ จำนวน 2 เรื่อง ซึ่งนำเสนอที่จังหวัดมหาสารคาม จัดโดย คณะวัฒนธรรมศาสตร์ มหาวิทยาลัยมหาสารคาม International Conference on Arts & Cultures in Creative Economy March 23–25, 2015 Faculty of Cultural Science Mahasarakham University, Thailand. 1) Pattanirama : Life of Remember Behind the Scene. By Rahanee Daoh, Suphachokchai Nanthasri. P 200–204. 2) The cultural integration among Thai Buddhists, Chinese and Muslims in Muang district, Pattani province. By Nipatimoh Hagihama. P 368–370.

ในส่วนของการเทียบเคียงตัวชี้วัดกับหน่วยงานคู่เทียบ สำนักวัฒนธรรม มหาวิทยาลัยขอนแก่น และสถาบันทักษิณคดีศึกษา มหาวิทยาลัยทักษิณ แต่ละหน่วยงานมีจำนวนผลงานวิจัยด้านศิลปวัฒนธรรมที่ได้รับการตีพิมพ์เผยแพร่ในระดับชาติ/นานาชาติ จำนวน – เรื่อง และ 2 เรื่อง ตามลำดับ ดังแสดงในแผนภาพที่ 7.1–6 (KPI 1.6)



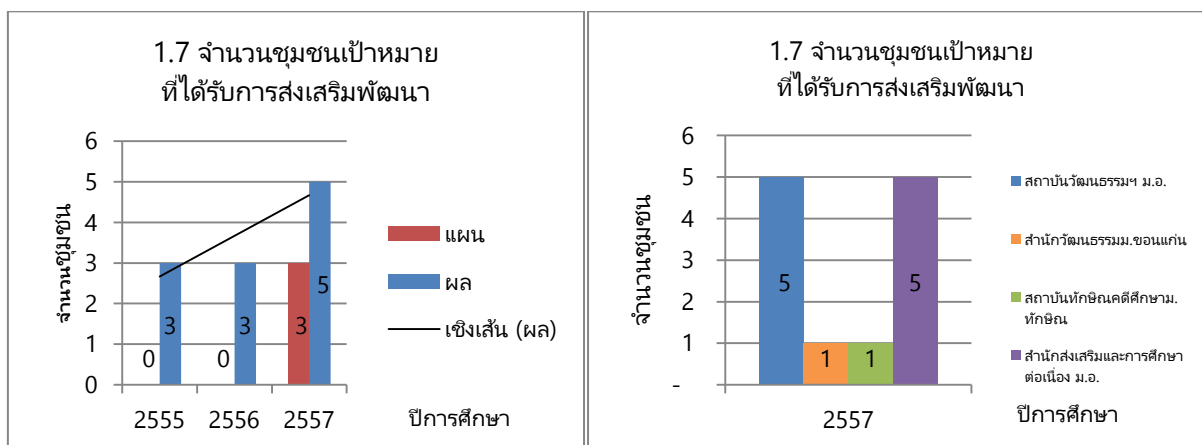
แผนภาพที่ 7.1–6 แสดงจำนวนผลงานวิจัยด้านศิลปวัฒนธรรมที่ได้รับการตีพิมพ์และเผยแพร่ ระดับชาติ/นานาชาติ (KPI 1.6)

7. จำนวนชุมชนเป้าหมายที่ได้รับการส่งเสริมพัฒนา

สถาบันฯ ทำหน้าที่ส่งเสริม และพัฒนางานด้านวัฒนธรรมโดยความร่วมมือระหว่างชุมชนกับสถาบันฯ ซึ่งในแต่ละครั้งที่จัดโครงการ/กิจกรรม ก็จะกำหนดกลุ่มเป้าหมาย โดยเฉพาะอย่างยิ่งชุมชนที่มีส่วนเกี่ยวข้องกับ สถาบันฯ จึงได้กำหนดชุมชนที่จะต้องให้การส่งเสริมและพัฒนา ไว้จำนวน 2 ชุมชน ในรอบปี 2557 จำนวนชุมชนเป้าหมายที่ได้รับการส่งเสริมและพัฒนาจำนวน 5 ชุมชน ได้แก่ 1) กลุ่มกัทลี ผลิตหัตถกรรมกาปลัวญ/จักรสาน ตำบลบาราโหม อำเภอเมือง จังหวัดปัตตานี 2) กลุ่มจักสานไม้ไผ่ ตำบลท่าข้าม อำเภอปะนาเระ จังหวัดปัตตานี 3) กลุ่มเตชะระป้อง ตำบลยามู อำเภอยะหริ่ง จังหวัดปัตตานี 4) กลุ่มผลิตภัณฑ์ปลอกมิด ตำบลยามู อำเภอยะหริ่ง จังหวัดปัตตานี และ 5) กลุ่มบูดาบายาแกลอรี่ ตำบลตันหยงลูโ๊ะ อำเภอเมือง จังหวัดปัตตานี ซึ่งมากกว่าแผนที่กำหนดไว้

ในส่วนของการเทียบเคียงตัวชี้วัดกับหน่วยงานคู่เทียบ สำนักวัฒนธรรม มหาวิทยาลัยขอนแก่น สถาบันทักษิณคดีศึกษา มหาวิทยาลัยทักษิณ และสำนักส่งเสริมและการศึกษาต่อเนื่อง มหาวิทยาลัยสงขลานครินทร์ แต่ละ

หน่วยงานมีจำนวนชุมชนเป้าหมายที่ได้รับการส่งเสริมพัฒนาจำนวน 1 ชุมชน ,1 ชุมชนและ 5 ชุมชน ตามลำดับ ดังแสดงในแผนภาพ ที่ 7.1-7 (KPI 1.7)

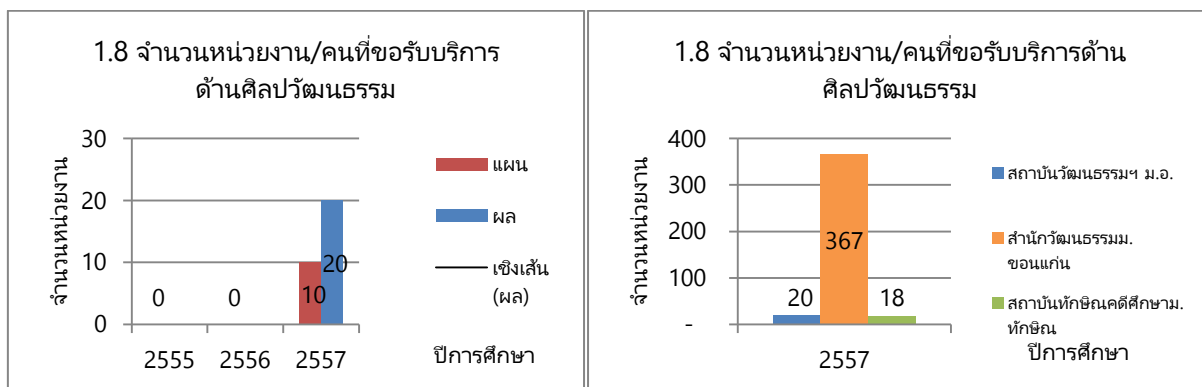


แผนภาพที่ 7.1-7 แสดงจำนวนชุมชนเป้าหมายที่ได้รับการส่งเสริมพัฒนา (KPI 1.7)

8. จำนวนหน่วยงาน/คนที่ขอรับบริการด้านศิลปวัฒนธรรม

สถาบันฯ เป็นหน่วยงานหลักของมหาวิทยาลัยสงขลานครินทร์ ที่รับผิดชอบดูแลงานด้านทำนุบำรุง ศิลปะและวัฒนธรรม มีหน้าที่ในการให้บริการด้านวัฒนธรรม และเป็นหน่วยงานที่มีแหล่งเรียนรู้ทางด้านวัฒนธรรม ให้บริการ เช่น หอศิลป์ภาคใต้ พิพิธภัณฑ์เรือนอำมาตย์โทพระยาพิบูลพิทยาพรอค พิพิธภัณฑ์พระเทพญาณโมลี เป็นต้น จึงมีหน่วยงาน/บุคคลมาใช้บริการ ซึ่งสถาบันฯ ได้กำหนดแผนไว้จำนวน 10 หน่วยงาน/คน ในรอบปี 2557 จำนวนหน่วยงาน/คนที่ขอรับบริการด้านศิลปวัฒนธรรม จำนวน 19 หน่วยงาน/คน ได้แก่ 1) ชมรมศิลปกรรม มหาวิทยาลัยสงขลานครินทร์ 2) มหาวิทยาลัยราชภัฏจันทรเกษม 3) โรงเรียนสาธิตมหาวิทยาลัยสงขลานครินทร์ 4) โรงเรียนเทศบาล 2 ปัตตานี 5) โรงเรียนบ้านศาลาลูมา จังหวัดนราธิวาส 6) คณะดาราช่อง 7 สี 7) สำนักพิมพ์ จากกรุงเทพฯ 8) คณะวิทยาการสื่อสาร มหาวิทยาลัยสงขลานครินทร์ 9) คณะจาก TV 5 10) ภาควิชาประวัติศาสตร์ คณะมนุษยศาสตร์และสังคมศาสตร์ มหาวิทยาลัยสงขลานครินทร์ 11) กลุ่มศิลปินอาเซียน 12) มหาวิทยาลัยศิลปากร 13) แผนกวิชาศิลปศึกษา ภาควิชาการศึกษา คณะศึกษาศาสตร์ มหาวิทยาลัยสงขลานครินทร์ 14) เขตพื้นที่การศึกษา ปัตตานี 15) พิพิธภัณฑ์ขุนละหาร จังหวัดนราธิวาส 16) สำนักงานวัฒนธรรมจังหวัดนราธิวาส 17) ศูนย์ส่งเสริม ศิลปาศรีระหว่างประเทศ 18) กระทรวงวัฒนธรรม 19) บริษัทโตชิบา ประเทศไทย จำกัด

ในส่วนของการเทียบเคียงตัวชี้วัดกับหน่วยงานคู่เทียบ สำนักวัฒนธรรม มหาวิทยาลัยขอนแก่น และ สถาบันทักษิณคดีศึกษา มหาวิทยาลัยทักษิณ แต่ละหน่วยงานมีจำนวนหน่วยงาน/คนที่ขอรับบริการด้าน ศิลปวัฒนธรรม จำนวน 367 หน่วยงาน/คน และ 18 หน่วยงาน/คน ตามลำดับ ดังแสดงในแผนภาพที่ 7.1-8(KPI 1.8)

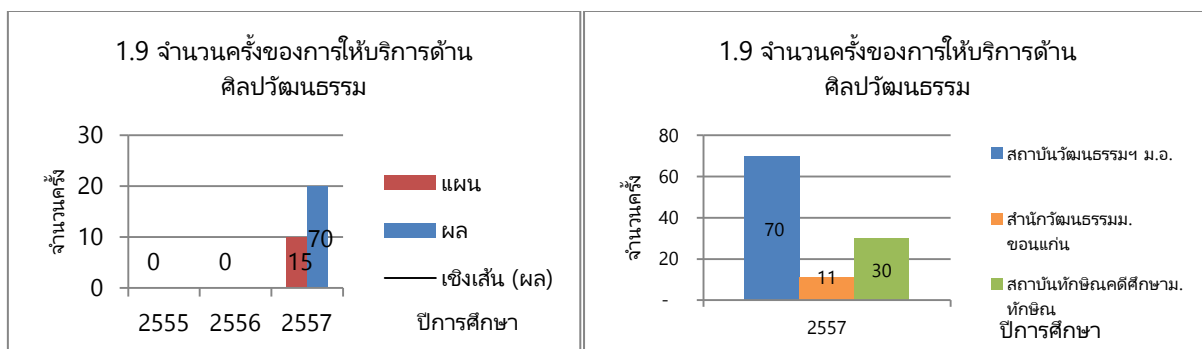


แผนภาพที่ 7.1-8 แสดงจำนวนหน่วยงาน/คนที่ขอรับบริการด้านศิลปวัฒนธรรม (KPI 1.8)

9. จำนวนครั้งของการให้บริการด้านศิลปวัฒนธรรม

สถาบันฯ เป็นหน่วยงานหลักของมหาวิทยาลัยสงขลานครินทร์ ที่รับผิดชอบดูแลงานด้านทำนุบำรุงศิลปะและวัฒนธรรม มีหน้าที่ในการให้บริการด้านวัฒนธรรม และเป็นหน่วยงานที่มีแหล่งเรียนรู้ทางด้านวัฒนธรรม ให้บริการ เช่น หอศิลป์ภาคใต้ พิพิธภัณฑ์เรือนอมาตย์โทพระยาพิบูลพิทยาพรค พิพิธภัณฑ์พระเทพญาณโมลี ห้องศูนย์ข้อมูลทางวัฒนธรรม เป็นต้น จึงมีหน่วยงาน/บุคคลมาใช้บริการ ซึ่งสถาบันฯ ได้กำหนดแผนไว้จำนวน 15 ครั้งในรอบปี 2557 จำนวนครั้งของการให้บริการด้านศิลปวัฒนธรรม จำนวน 70 ครั้ง

ในส่วนของการเทียบเคียงตัวชี้วัดกับหน่วยงานคู่เทียบ สำนักวัฒนธรรม มหาวิทยาลัยขอนแก่น และสถาบันทักษิณคดีศึกษา มหาวิทยาลัยทักษิณ แต่ละหน่วยงานมีจำนวนครั้งของการให้บริการด้านศิลปวัฒนธรรม จำนวน 11 ครั้ง และ 30 ครั้ง ตามลำดับ ดังแสดงในแผนภาพ ที่ 7.1-9 (KPI 1.9)



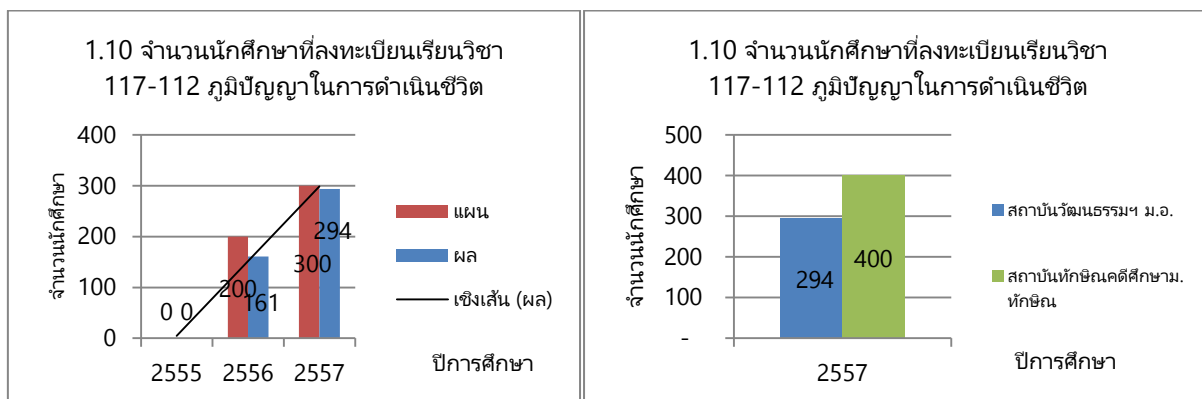
แผนภาพที่ 7.1-9 แสดงจำนวนครั้งของการให้บริการด้านศิลปวัฒนธรรม (KPI 1.9)

10. จำนวนนักศึกษาที่ลงทะเบียนเรียนวิชา 117-112 ภูมิปัญญาในการดำเนินชีวิต

สถาบันฯ ได้เล็งเห็นความสำคัญในการบูรณาการงานด้านวัฒนธรรมสู่การเรียนการสอน โดยการนำผลงานวิจัย การจัดโครงการ/กิจกรรม ด้านทำนุบำรุงศิลปวัฒนธรรม และบริการวิชาการ ถ่ายทอดสู่นักศึกษาด้วยการจัดการเรียนการสอนในรายวิชาศึกษาทั่วไป วิชา 117-112 ภูมิปัญญาในการดำเนินชีวิต ซึ่งสอนโดยบุคลากรของสถาบันฯ

สถาบันฯ ได้จัดการเรียนการสอนรายวิชาศึกษาทั่วไป ตั้งแต่ปีการศึกษา 2556 สำหรับนักศึกษาทุกชั้นปี จำนวนนักศึกษาที่ลงทะเบียนเรียนปีการศึกษา 2556 จำนวน 161 คน และปีการศึกษา 2557 จำนวน 294 คน ซึ่งน้อยกว่าแผนที่กำหนดไว้จำนวน 300 คน

ในส่วนของการเทียบเคียงตัวชี้วัดกับหน่วยงานคู่เทียบ สำนักวัฒนธรรม มหาวิทยาลัยขอนแก่น ไม่มีจัดการเรียนการสอน ส่วน สถาบันทักษิณคดีศึกษา มหาวิทยาลัยทักษิณ ซึ่งได้จัดการเรียนการสอนในรายวิชาทักษิณศึกษา ในปีการศึกษา 2557 มีนักศึกษาลงทะเบียนเรียนจำนวน 400 คน ดังแสดงในแผนภาพ ที่ 7.1-10(KPI 1.10)



แผนภาพที่ 7.1-10 แสดงจำนวนนักศึกษาที่ลงทะเบียนเรียนวิชา 117-112 ภูมิปัญญาในการดำเนินชีวิต (KPI 1.10)

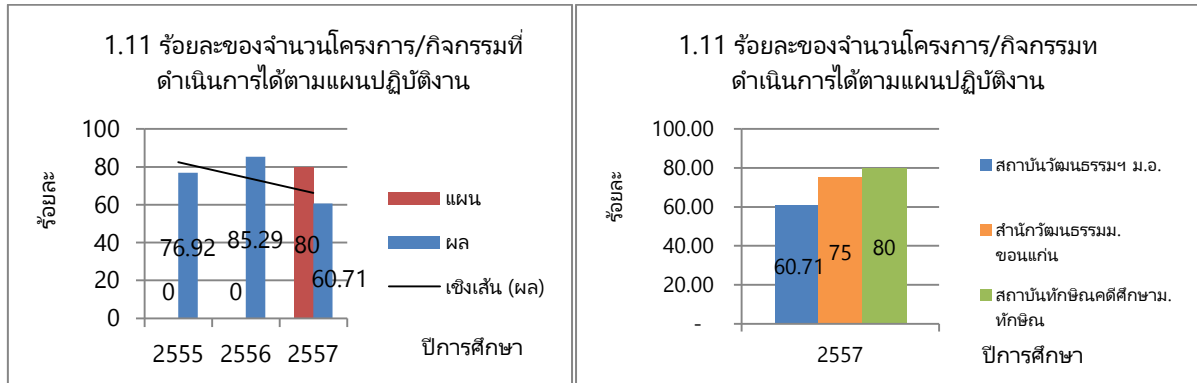
ข. ผลลัพธ์ด้านประสิทธิผลของกระบวนการทำงาน

ข (1) ประสิทธิภาพและประสิทธิผลของกระบวนการ

11. ร้อยละของจำนวนโครงการ/กิจกรรมที่ดำเนินการได้ตามแผนปฏิบัติการ

สถาบันฯ ได้จัดโครงการ/กิจกรรมต่างๆ ด้านทำนุบำรุงศิลปวัฒนธรรม ในรอบปี 2557 มีจำนวน 28 โครงการ/กิจกรรม ซึ่งสามารถดำเนินการเป็นไปตามแผนปฏิบัติการ จำนวน 17 โครงการ/กิจกรรม คิดเป็นร้อยละ 60.71 และไม่เป็นไปตามแผนปฏิบัติการ จำนวน 11 โครงการคิดเป็นร้อยละ 39.29

ในส่วนของการเทียบเคียงตัวชี้วัดกับหน่วยงานคู่เทียบ สำนักวัฒนธรรม มหาวิทยาลัยขอนแก่น และสถาบันทักษิณคดีศึกษา มหาวิทยาลัยทักษิณ แต่ละหน่วยงานสามารถดำเนินการจัดโครงการ/กิจกรรมตามแผนปฏิบัติการ ร้อยละ 75 และ ร้อยละ 80 ตามลำดับ ดังแสดงในแผนภาพ ที่ 7.1-11 (KPI 1.11)



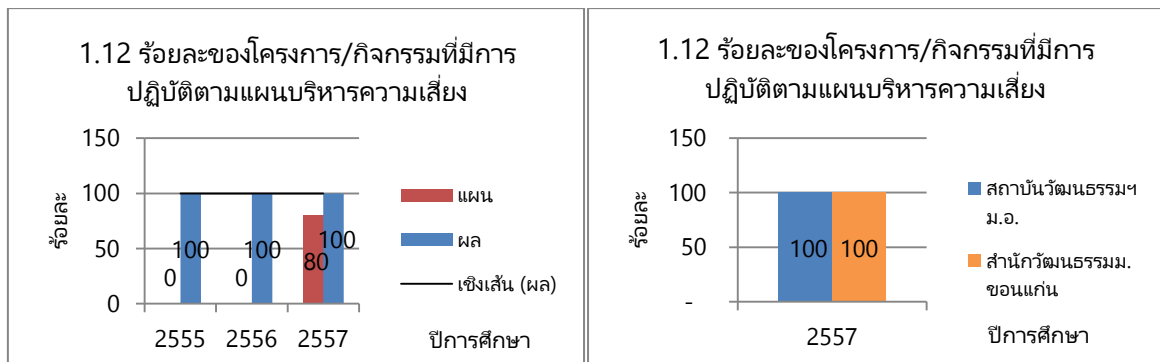
แผนภาพที่ 7.1-11 แสดงร้อยละของจำนวนโครงการ/กิจกรรมที่ดำเนินการได้ตามแผนปฏิบัติงาน (KPI 1.11)

ข (2) การเตรียมความพร้อมต่อภาวะฉุกเฉิน

12. ร้อยละของโครงการ/กิจกรรมที่ปฏิบัติได้ตามแผนบริหารความเสี่ยง

สถาบันฯ ได้จัดโครงการ/กิจกรรมต่างๆ ด้านทำนุบำรุงศิลปวัฒนธรรม ในรอบปี 2557 มีจำนวน 28 โครงการ/กิจกรรม ในแต่ละโครงการมีการจัดทำโครงการ มีแผนงานทุกโครงการ ทุกโครงการได้รับอนุมัติจากผู้บริหาร มีการประชุมคณะทำงานเพื่อเตรียมการ จัดกิจกรรม และมีการสรุปผลการปฏิบัติการตามโครงการ จึงถือได้ว่าแต่ละโครงการมีการดำเนินการตามแผนบริหารความเสี่ยง ร้อยละ 100

ในส่วนของการเทียบเคียงตัวชี้วัดกับหน่วยงานคู่เทียบ สำนักวัฒนธรรม มหาวิทยาลัยขอนแก่น และสถาบันทักษิณคดีศึกษา มหาวิทยาลัยทักษิณ แต่ละหน่วยงานสามารถดำเนินการจัดโครงการ/กิจกรรมที่ปฏิบัติได้ตามแผนบริหารความเสี่ยง ร้อยละ 100 และ ร้อยละ - ตามลำดับ ดังแสดงในแผนภาพที่ 7.1-12 (KPI 1.12)



แผนภาพที่ 7.1-12 แสดงร้อยละของโครงการ/กิจกรรมที่มีการปฏิบัติตามแผนบริหารความเสี่ยง (KPI 1.12)

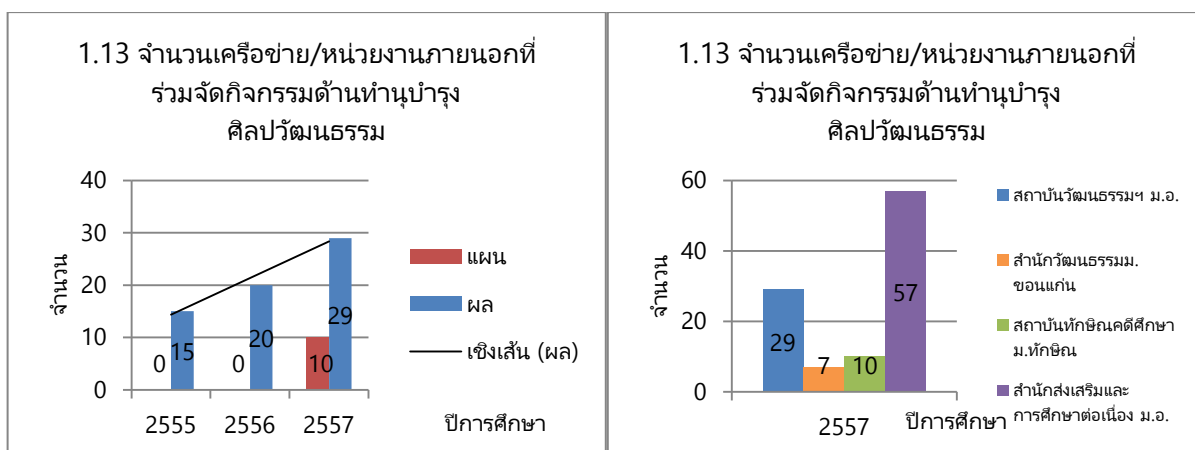
ค. ผลลัพธ์ด้านการจัดการห่วงโซ่อุปทาน

13. จำนวนเครือข่าย/หน่วยงานภายนอกที่ร่วมจัดโครงการ/กิจกรรม

ด้านทำนุบำรุงศิลปวัฒนธรรม

สถาบันฯ เป็นหน่วยงานหลักในด้านการทำนุบำรุงศิลปวัฒนธรรม ของมหาวิทยาลัยสงขลานครินทร์ ดังนั้นในการดำเนินงานด้านทำนุบำรุงศิลปวัฒนธรรม การจัดโครงการ/กิจกรรมต่างๆ มีความจำเป็นอย่างยิ่งที่จะต้องมี ความร่วมมือกับหน่วยงานต่าง ๆ เพื่อให้ผลการดำเนินงานสำเร็จลุล่วงไปด้วยดี ในรอบปี 2557 มีเครือข่าย/หน่วยงาน ภายนอกที่ร่วมจัดโครงการ/กิจกรรมด้านทำนุบำรุงศิลปวัฒนธรรม จำนวน 29 เครือข่าย/หน่วยงาน ได้แก่ 1) บริษัทโตชิบาประเทศไทย จำกัด 2) หอศิลป์มหาวิทยาลัยศิลปากร 3) พิพิธภัณฑ์เครื่องถ้วยเอเชียตะวันออกเฉียงใต้ 4) กระทรวงวัฒนธรรม 5) สำนักงานวัฒนธรรมจังหวัดปัตตานี 6) สำนักงานวัฒนธรรมจังหวัดยะลา 7) สำนักงานวัฒนธรรมจังหวัดนราธิวาส 8) สำนักงานวัฒนธรรมจังหวัดสตูล 9) สำนักงานจังหวัดสงขลา 10) วิทยาลัยภูมิปัญญาชุมชน มหาวิทยาลัยทักษิณ 11) พิพิธภัณฑ์พื้นบ้านกือเม็ง อำเภอรามัน จังหวัดยะลา 12) พิพิธภัณฑ์พื้นบ้านขุนละหาร อำเภอยี่งอ จังหวัดนราธิวาส 13) ศูนย์ศิลปะาชีพระหว่างประเทศ (องค์กรมหาชน) 14) สำนักวัฒนธรรม มหาวิทยาลัยขอนแก่น 15) มหาวิทยาลัยทักษิณ 16) มหาวิทยาลัยราชภัฏรำไพพรรณี 17) มหาวิทยาลัยราชภัฏนครสวรรค์ 18) มหาวิทยาลัยราชภัฏกาญจนบุรี 19) มหาวิทยาลัยราชภัฏนครปฐม 20) มหาวิทยาลัยมหาสารคาม 21) มหาวิทยาลัยสุโขทัยธรรมาธิราช 22) วิทยาลัยราชพฤกษ์ 23) กลุ่มกัทลี ผลิตภัณฑ์ถดถกรรมกภาพกล้วย ตำบลบาราโหม อำเภอเมือง จังหวัดปัตตานี 24) กลุ่มจักรสานไม้ไผ่บ้านทุ่ง ตำบลท่าข้าม อำเภอปะนาเระ จังหวัดปัตตานี 25) กลุ่มตะกระป๋อง ผลิตภัณฑ์จากกะลามะพร้าว ตำบลยามู อำเภอยะหริ่ง จังหวัดปัตตานี 26) กลุ่มผลิตภัณฑ์ปลอกมิดและแหวน ตำบลยามู อำเภอยะหริ่ง จังหวัดปัตตานี 27) กลุ่มบูดาเยาแกลอรี ประดิษฐ์เฟอร์นิเจอร์จากเศษไม้ ตำบลตันหยงลูไล๊ะ อำเภอเมือง จังหวัดปัตตานี 28) สำนักงานเขตพื้นที่การศึกษาจังหวัดปัตตานี 29) กลุ่มศิลปินอาเซียน 10 ประเทศ

ในส่วนของการเทียบเคียงตัวชี้วัดกับหน่วยงานคู่เทียบ สำนักวัฒนธรรม มหาวิทยาลัยขอนแก่น และสถาบันทักษิณคดีศึกษา มหาวิทยาลัยทักษิณ , สำนักส่งเสริมและการศึกษาต่อเนื่อง มหาวิทยาลัยสงขลานครินทร์ แต่ ละหน่วยงานมีจำนวนเครือข่าย/หน่วยงานภายนอกที่ร่วมจัดกิจกรรมด้านทำนุบำรุงศิลปวัฒนธรรม จำนวน 7 เครือข่าย ,10 เครือข่าย และ เครือ 57 เครือข่าย ตามลำดับ ดังแสดงในแผนภาพ ที่ 7.1-13 (KPI 1.13)



แผนภาพที่ 7.1-13 แสดงจำนวนเครือข่าย/หน่วยงานภายนอกที่ร่วมจัดกิจกรรมด้านทำนุบำรุงศิลปวัฒนธรรม (KPI 1.13)

7.2 ผลลัพธ์ด้านการมุ่งเน้นลูกค้า

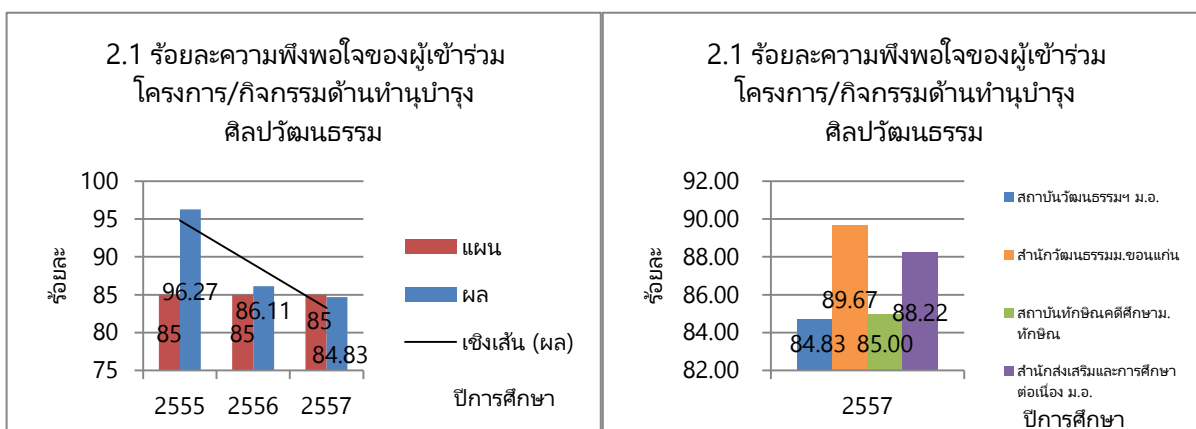
ก.ผลลัพธ์ด้านการมุ่งเน้นลูกค้า

(1) ความพึงพอใจของลูกค้า

1. ร้อยละความพึงพอใจของผู้เข้าร่วมโครงการ/กิจกรรมด้านทำนุบำรุงศิลปวัฒนธรรม

สถาบันฯ ได้จัดโครงการ/กิจกรรมต่างๆ ด้านทำนุบำรุงศิลปวัฒนธรรม ในรอบปี 2557 มีจำนวน 28 โครงการ/กิจกรรมผลการประเมินความพึงพอใจของผู้เข้าร่วมโครงการในภาพรวม ร้อยละ 85.17 ซึ่งมากกว่าแผน และบรรลุเป้าหมายที่กำหนดไว้

ในส่วนของการเทียบเคียงตัวชี้วัดกับหน่วยงานคู่เทียบ สำนักวัฒนธรรม มหาวิทยาลัยขอนแก่น , สถาบันทักษิณคดีศึกษา มหาวิทยาลัยทักษิณ และ สำนักส่งเสริมและการศึกษาต่อเนื่อง มหาวิทยาลัยสงขลานครินทร์ แต่ละหน่วยงานมีการประเมินความพึงพอใจของผู้เข้าร่วมโครงการ/กิจกรรม ร้อยละ 89.67 , ร้อยละ 85 และร้อยละ 88.22 ตามลำดับ ดังแสดงในแผนภาพ ที่ 7.2-1 (KPI 2.1)

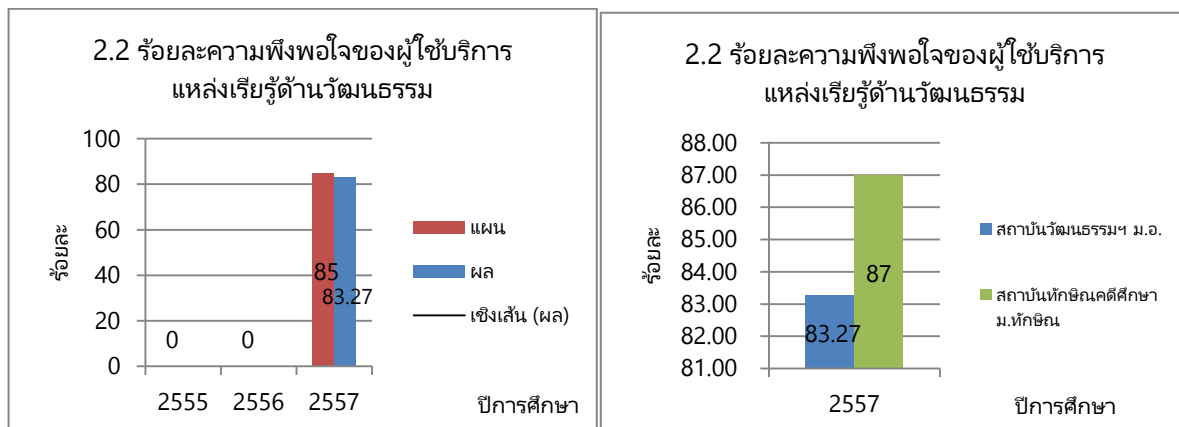


แผนภาพที่ 7.2-1 แสดงร้อยละความพึงพอใจของผู้เข้าร่วมโครงการ/กิจกรรมด้านทำนุบำรุงศิลปวัฒนธรรม(KPI 2.1)

2. ร้อยละของความพึงพอใจของผู้ใช้บริการแหล่งเรียนรู้ด้านวัฒนธรรม

สถาบันฯ มีแหล่งเรียนรู้ทางวัฒนธรรม ได้แก่(1) พิพิธภัณฑ์พระเทพญาณโมลี (2) พิพิธภัณฑ์เรืออนามาตย์โทพระยาพิบูลพิทยาพรรค (3) หอศิลป์ภาคใต้ (4) ศูนย์ข้อมูลทางวัฒนธรรม (5) ห้องอินโดนีเซียศึกษา มุมนิทรรศการอาเซียน และ (6) ห้องกัลยาณิวัฒนา ซึ่งมีผู้เข้าแหล่งเรียนรู้ด้านวัฒนธรรมไว้จำนวน มากในแต่ละปี สำหรับปี 2557 สถาบันฯ ได้ประเมินความพึงพอใจของผู้ใช้บริการแหล่งเรียนรู้ดังกล่าว ผลการประเมินพบว่า ผู้ใช้บริการแหล่งเรียนรู้มีความพึงพอใจ ร้อยละ 83.27 ซึ่งน้อยกว่าแผนที่กำหนดไว้ อาจจะสืบเนื่องจากในรอบปีที่ผ่านมามีสถาบันฯ บางแหล่งเรียนรู้อยู่ระหว่างการปรับปรุง

ในส่วนของการเทียบเคียงตัวชี้วัดกับหน่วยงานคู่เทียบ สถาบันทักษิณคดีศึกษา มหาวิทยาลัยทักษิณ มีการประเมินความพึงพอใจของผู้ใช้บริการแหล่งเรียนรู้ พบว่ามีความพึงพอใจ ร้อยละ 87ดังแสดงในแผนภาพ ที่ 7.2-2 (KPI 2.2)

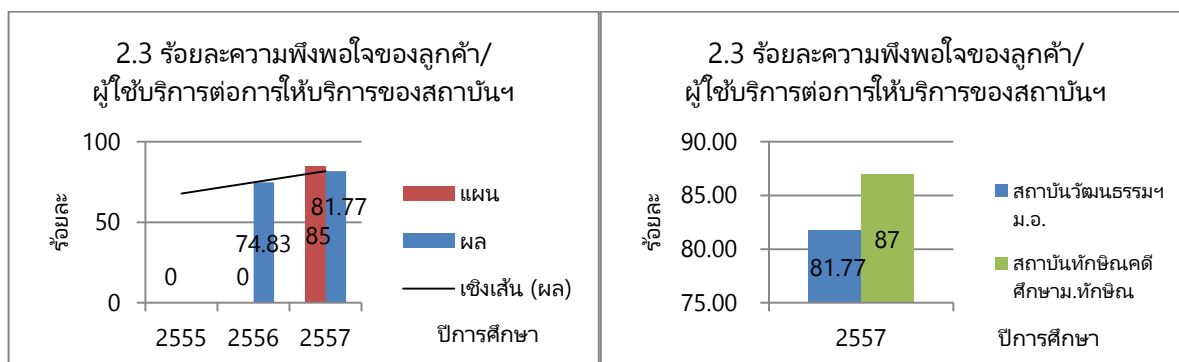


แผนภาพที่ 7.2-2 แสดงร้อยละความพึงพอใจของผู้ใช้บริการแหล่งเรียนรู้ด้านวัฒนธรรม(KPI 2.2)

3. ร้อยละความพึงพอใจของลูกค้า/ผู้ให้บริการต่อการให้บริการของสถาบันฯ

สถาบันฯ กำหนดนโยบายในการสำรวจความพึงพอใจของผู้ใช้บริการต่อการให้บริการของสถาบันฯ ในภาพรวม จากการดำเนินงานในปี 2557 ระดับความพึงพอใจของผู้รับบริการ ซึ่งแบ่งกลุ่มเป้าหมายไว้ 3 กลุ่ม คือ 1) กลุ่มผู้ให้บริการภายในมหาวิทยาลัยประเภทนักเรียน/นักศึกษา 2) กลุ่มผู้ให้บริการภายในมหาวิทยาลัยประเภทบุคลากร และกลุ่มผู้ให้บริการภายนอกมหาวิทยาลัย ผลการประเมินความพึงพอใจอยู่ในระดับ ร้อยละ 79.80 , ร้อยละ 78.44 และ ร้อยละ 87.07 ตามลำดับ เมื่อสรุปในภาพรวมพบว่ามีความพึงพอใจร้อยละ 81.77 ซึ่งน้อยกว่าแผนที่กำหนด

ในส่วนของการเทียบเคียงตัวชี้วัดกับหน่วยงานคู่เทียบ สถาบันทักษิณคดีศึกษา มหาวิทยาลัยทักษิณ มีระดับความพึงพอใจของผู้บริการร้อยละ 87 ดังแสดงในแผนภาพที่ 7.2-3 (KPI 2.3)

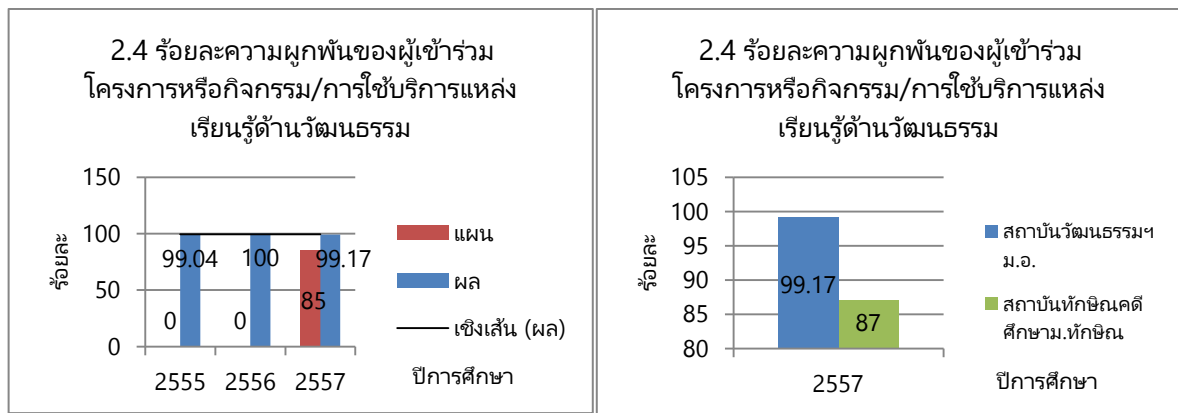


แผนภาพที่ 7.2-3 แสดงร้อยละความพึงพอใจของลูกค้า/ผู้ให้บริการต่อการให้บริการของสถาบันฯ(KPI 2.3)

**4. ร้อยละความผูกพันของผู้เข้าร่วมโครงการหรือกิจกรรม/การใช้บริการแหล่งเรียนรู้
ด้านวัฒนธรรม**

สถาบันฯ ได้กำหนดเป้าหมายของระดับความผูกพันของผู้เข้าร่วมโครงการหรือกิจกรรม/การใช้บริการแหล่งเรียนรู้ด้านวัฒนธรรม ร้อยละ 85 ผลการดำเนินงานในปี 2557 พบว่าระดับความผูกพันของผู้เข้าร่วมโครงการหรือกิจกรรม/การใช้บริการแหล่งเรียนรู้ด้านวัฒนธรรมโดยสอบถามผู้เข้าร่วมโครงการ/กิจกรรม ตลอดถึงแหล่งเรียนรู้ทางด้านวัฒนธรรมว่าหากจัดโครงการ หรือกิจกรรมอีกจะเข้าร่วมอีกหรือไม่ ผลการประเมินพบว่า ยินดีเข้าร่วมร้อยละ 99.17 ซึ่งมากกว่าแผนที่ตั้งไว้ซึ่งแสดงให้เห็นว่าผลการดำเนินงานของสถาบันฯ เป็นที่พอใจของผู้รับบริการ จึงทำให้ผู้รับบริการต้องการมาใช้บริการซ้ำ

ในส่วนของการเทียบเคียงตัวชี้วัดกับหน่วยงานคู่เทียบ สถาบันทักษิณคดีศึกษา มหาวิทยาลัยทักษิณ มีการประเมินความผูกพันของผู้เข้าร่วมโครงการหรือกิจกรรม/การใช้บริการแหล่งเรียนรู้ด้านวัฒนธรรม ร้อยละ 87 ดังแสดงในแผนภาพ ที่ 7.2-4 (KPI 2.4)



แผนภาพที่ 7.2-4 แสดงร้อยละความผูกพันของผู้เข้าร่วมโครงการหรือกิจกรรม/การใช้บริการแหล่งเรียนรู้ด้านวัฒนธรรม(KPI 2.4)

7.3 ผลลัพธ์ด้านการมุ่งเน้นบุคลากร

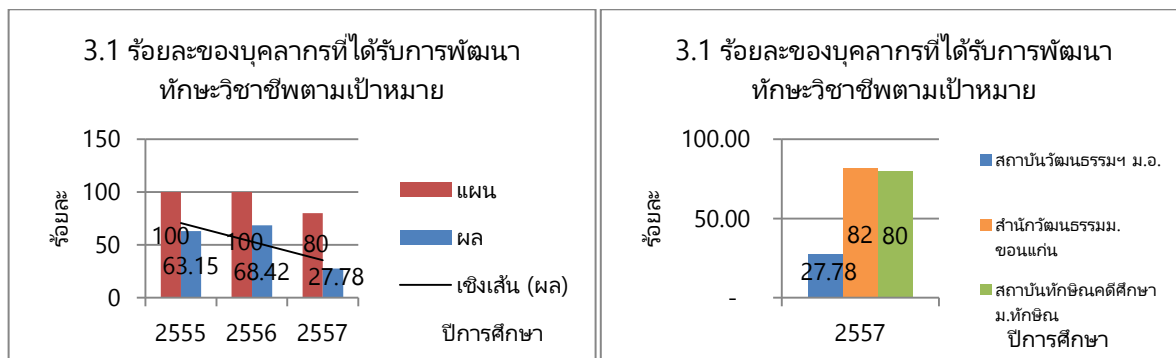
ก. ผลลัพธ์ด้านบุคลากร

(1) ขีดความสามารถและอัตรากำลังบุคลากร

1. ร้อยละของบุคลากรที่ได้รับการพัฒนาทักษะวิชาชีพตามเป้าหมาย

สถาบันฯ มีแผนพัฒนาบุคลากรประจำปี และให้บุคลากรมีโอกาสนในการเสนอความต้องการในการพัฒนาทักษะวิชาชีพของแต่ละบุคคล แต่เนื่องจากงบประมาณมีจำนวนจำกัด การพัฒนาทักษะวิชาชีพของบุคลากรจึงไม่ครบถ้วน แต่อย่างไรก็ตามสถาบันฯ พยายามที่ให้บุคลากรทุกคนได้รับการพัฒนา ตามที่มหาวิทยาลัยสงขลานครินทร์จัดหรือหน่วยงานภายนอกจัดที่ไม่มีงบประมาณสนับสนุนค่าใช้จ่ายสำหรับผู้เข้ารับการพัฒนา ประชุม สัมมนา ทั้งนี้สถาบันฯ ได้ส่งบุคลากรไปอบรม ประชุม สัมมนา ตามความจำเป็นและเหมาะสมของลักษณะงานที่รับผิดชอบ ในรอบปี 2557 ได้ส่งบุคลากรไปเข้าร่วมอบรม ประชุม สัมมนา จำนวน 5 คน จากจำนวนบุคลากรทั้งหมด 18 คน คิดเป็นร้อยละ 27.78 ซึ่งน้อยกว่าแผนที่กำหนดไว้

ในส่วนของการเทียบเคียงตัวชี้วัดกับหน่วยงานคู่เทียบ สำนักวัฒนธรรม มหาวิทยาลัยขอนแก่น และสถาบันทักษิณคดีศึกษา มหาวิทยาลัยทักษิณ บุคลากรได้รับการพัฒนาทักษะวิชาชีพตามเป้าหมาย คิดเป็น ร้อยละ 82 และ ร้อยละ 80 ดังแสดงในแผนภาพที่ 7.3-1 (KPI 3.1)

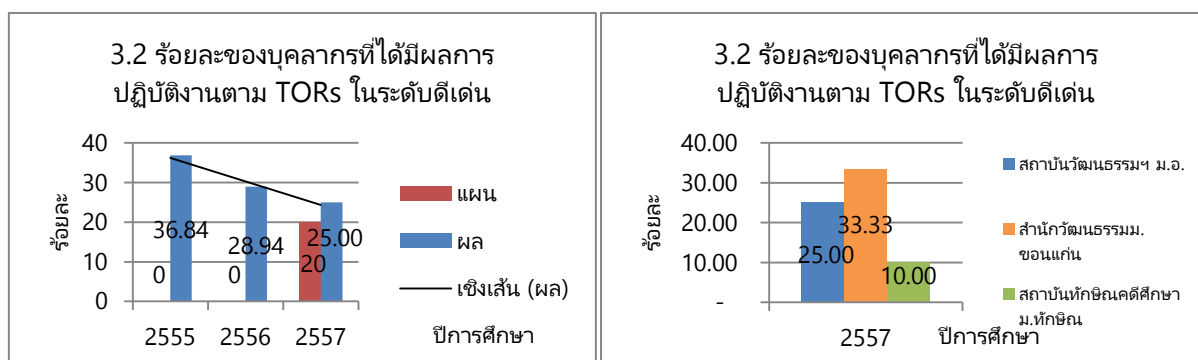


แผนภาพที่ 7.3-1 แสดงร้อยละของบุคลากรที่ได้รับการพัฒนาทักษะวิชาชีพตามเป้าหมาย(KPI 3.1)

2. ร้อยละของบุคลากรที่มีผลการปฏิบัติงานตาม TORs ในระดับดีเด่น

ในรอบปีงบประมาณของแต่ละปี มหาวิทยาลัยฯกำหนดให้ทุกหน่วยงานประเมินผลการปฏิบัติงานตาม TORs ของบุคลากรเพื่อเลื่อนขั้นเงินเดือนปีละ 2 ครั้ง ทุกรอบ 6 เดือน จำนวนบุคลากรทั้งหมดของสถาบันฯ 18 คน ซึ่งสถาบันฯ ได้ดำเนินการตามที่มหาวิทยาลัยฯกำหนด โดยแต่งตั้งคณะกรรมการประเมินผลการปฏิบัติงาน 2 ระดับ ผลการประเมินแต่ละรอบการประเมิน บุคลากรได้รับการประกาศผลในระดับดีเด่น ในรอบปี 2557 ได้แก่ 1) รอบการประเมินที่ 1 บุคลากรได้รับการประเมินที่มีผลการปฏิบัติงานในระดับดีเด่น จำนวน 5 คน คิดเป็นร้อยละ 27.78 และ 2) รอบการประเมินที่ 2 บุคลากรได้รับการประเมินที่มีผลการปฏิบัติงานในระดับดีเด่น จำนวน 4 คน คิดเป็นร้อยละ 22.22 เมื่อรวมกันพบว่าในรอบปีบุคลากรมีผลการปฏิบัติงานตาม TORs ในระดับดีเด่น ร้อยละ 25

ในส่วนของการเทียบเคียงตัวชี้วัดกับหน่วยงานคู่เทียบ สำนักวัฒนธรรม มหาวิทยาลัยขอนแก่น และสถาบันทักษิณคดีศึกษา มหาวิทยาลัยทักษิณ บุคลากรได้รับการพัฒนาทักษะวิชาชีพตามเป้าหมาย คิดเป็น ร้อยละ 33.33 และร้อยละ 10 ดังแสดงในแผนภาพที่ 7.3-2 (KPI 3.2)

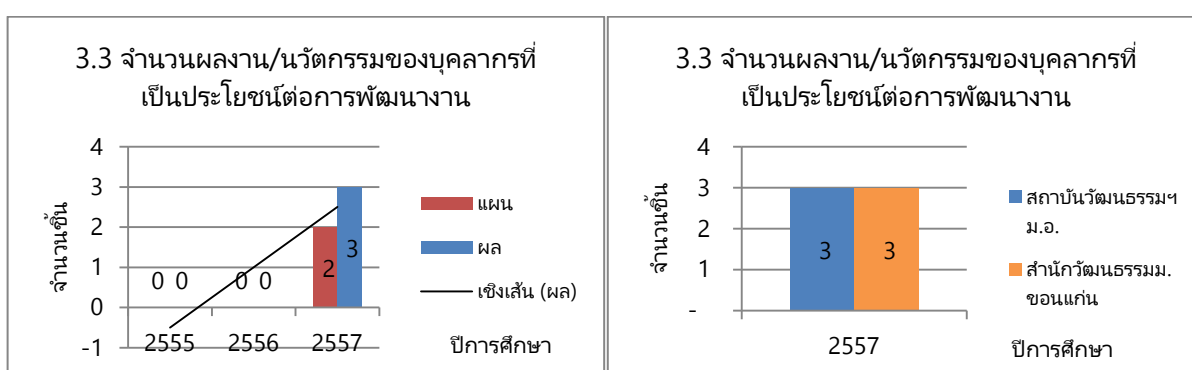


แผนภาพที่ 7.3-2 แสดงร้อยละของบุคลากรที่ได้มีผลการปฏิบัติงานตาม TORs ในระดับดีเด่น(KPI 3.2)

3. จำนวนผลงาน/นวัตกรรมของบุคลากรที่เป็นประโยชน์ต่อการพัฒนา

สถาบันฯ กำหนดนโยบายให้บุคลากรทุกคนจัดทำโครงการพัฒนางานไว้ใน TORs ทุกรอบการประเมิน ซึ่งถือว่าเป็นภารกิจที่สำคัญอย่างหนึ่งที่บุคลากรจะต้องให้ความสำคัญในการพัฒนาผลงานหรือนวัตกรรมใหม่ขึ้นมาเพื่อพัฒนางาน เป็นประโยชน์ต่อการปฏิบัติงานและองค์กร ในรอบปี 2557 บุคลากรสถาบันฯ ได้พัฒนาผลงาน/นวัตกรรมที่เป็นประโยชน์ต่อการพัฒนางานของสถาบันฯ จำนวน 3 ผลงาน คือ 1) คู่มือการปฏิบัติงานพัสดุ การจัดหาพัสดุโดยวิธีตกลงราคา ตามระเบียบพัสดุ โดยนางมยุรี หมั่นประเสริฐดี 2) โปรแกรมพัฒนาระบบการจัดการโครงการ สถาบันวัฒนธรรมศึกษากัลยาณิวัฒนา โดยนางพัชรินทร์ เทพสุวรรณ และนายอาสาหมัด เจ๊ะดีอราแม 3) การพัฒนาระบบฐานข้อมูลพัฒนาบุคลากร โดยนางลัดดาวัลย์ ตำมณี และนายอาสาหมัด เจ๊ะดีอราแม ซึ่งมากกว่าแผนที่กำหนดไว้

ในส่วนของการเทียบเคียงตัวชี้วัดกับหน่วยงานคู่เทียบสำนักวัฒนธรรม มหาวิทยาลัยขอนแก่นมีผลงาน/นวัตกรรมของบุคลากรที่เป็นประโยชน์ต่อการพัฒนา จำนวน 3 ชิ้น ดังแสดงในแผนภาพ ที่ 7.3-3 (KPI 3.3)



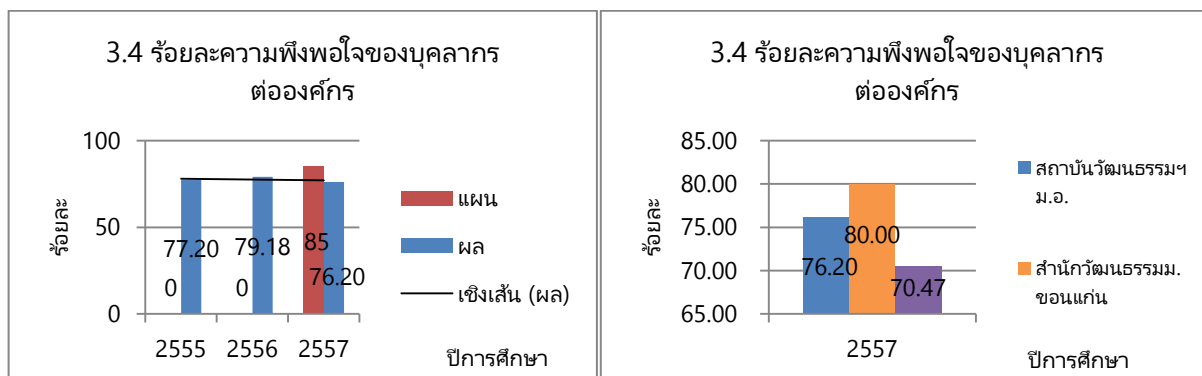
แผนภาพที่ 7.3-3 แสดงจำนวนผลงาน/นวัตกรรมของบุคลากรที่เป็นประโยชน์ต่อการพัฒนางาน (KPI 3.3)

(2) บรรยาการศกการทำงาน

4. ร้อยละความพึงพอใจของบุคลากรต่อองค์กร

สถาบันฯ จัดให้มีการประเมินความผูกพันของบุคลากรต่อองค์กรอย่างเป็นทางการ ในรอบปี 2557 ซึ่งประเมินความผูกพันของบุคลากรด้านสภาพแวดล้อมในการทำงาน พบว่ามีความพึงพอใจอยู่ในระดับมาก ร้อยละ 76.20 ซึ่งน้อยกว่าแผนที่กำหนดไว้

ในส่วนของการเทียบเคียงตัวชี้วัดกับหน่วยงานคู่เทียบ สำนักวัฒนธรรม มหาวิทยาลัยขอนแก่น และสำนักส่งเสริมและการศึกษาต่อเนื่อง มหาวิทยาลัยสงขลานครินทร์ มีการประเมินความพึงพอใจของบุคลากรต่อองค์กร ผลการประเมิน ร้อยละ 80 และ ร้อยละ 70.47 ตามลำดับ ดังแสดงในแผนภาพ ที่ 7.3-4 (KPI 3.4)



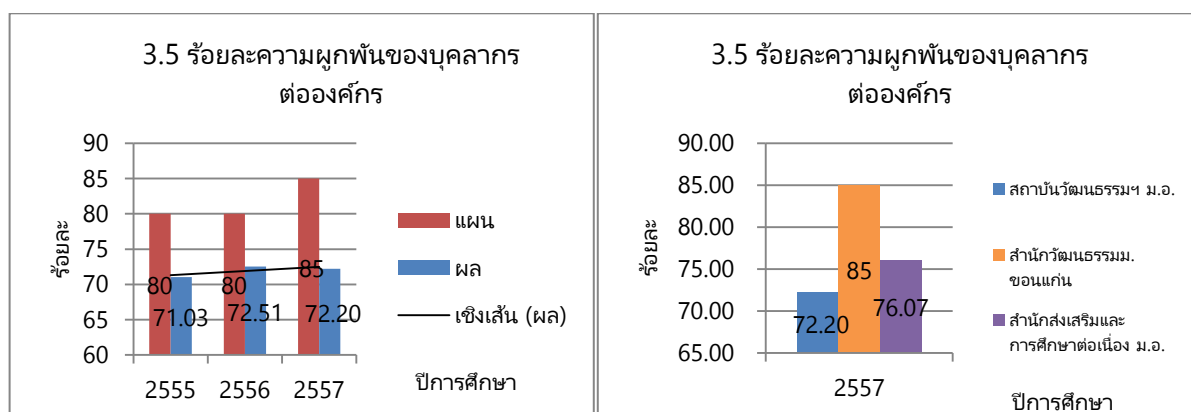
แผนภาพที่ 7.3-4 แสดงร้อยละความพึงพอใจของบุคลากรต่อองค์กร(KPI 3.4)

(3) การทำให้บุคลากรมีความผูกพัน

5. ร้อยละความผูกพันของบุคลากรต่อองค์กร

สถาบันฯ จัดให้มีการประเมินความผูกพันของบุคลากรต่อองค์กรอย่างเป็นทางการ ในรอบปี 2557 ซึ่งประเมินความผูกพันของบุคลากร 7 ด้าน ได้แก่ 1) ด้านงานในความรับผิดชอบ พบว่ามีความพึงพอใจอยู่ในระดับมาก ร้อยละ 74.40 2) ด้านสภาพแวดล้อมในการทำงาน พบว่ามีความพึงพอใจอยู่ในระดับมาก ร้อยละ 76.20 3) ด้านผู้นำและวัฒนธรรมในองค์กร พบว่ามีความพึงพอใจอยู่ในระดับปานกลาง ร้อยละ 62.00 4) ด้านค่าตอบแทนและสวัสดิการ พบว่ามีความพึงพอใจอยู่ในระดับปานกลาง ร้อยละ 68.60 5) ด้านโอกาสและความก้าวหน้าของอาชีพในองค์กร พบว่ามีความพึงพอใจอยู่ในระดับน้อย ร้อยละ 54.00 6) ด้านคุณภาพชีวิต พบว่ามีความพึงพอใจอยู่ในระดับมาก ร้อยละ 72.20 และ 7) ด้านความสุข พบว่ามีความพึงพอใจอยู่ในระดับมาก ร้อยละ 85.60 เมื่อสรุปในภาพรวมบุคลากรมีความผูกพันต่อองค์กรระดับมาก ร้อยละ 72.20 ซึ่งน้อยกว่าแผนที่กำหนดไว้

ในส่วนของการเทียบเคียงตัวชี้วัดกับหน่วยงานคู่เทียบ สำนักวัฒนธรรม มหาวิทยาลัยขอนแก่น และสำนักส่งเสริมและการศึกษาต่อเนื่อง มหาวิทยาลัยสงขลานครินทร์ มีการประเมินความผูกพันของบุคลากรต่อองค์กร ผลการประเมิน ร้อยละ 85 และ ร้อยละ 76.07 ตามลำดับ ดังแสดงในแผนภาพที่ 7.3-5 (KPI 3.5)



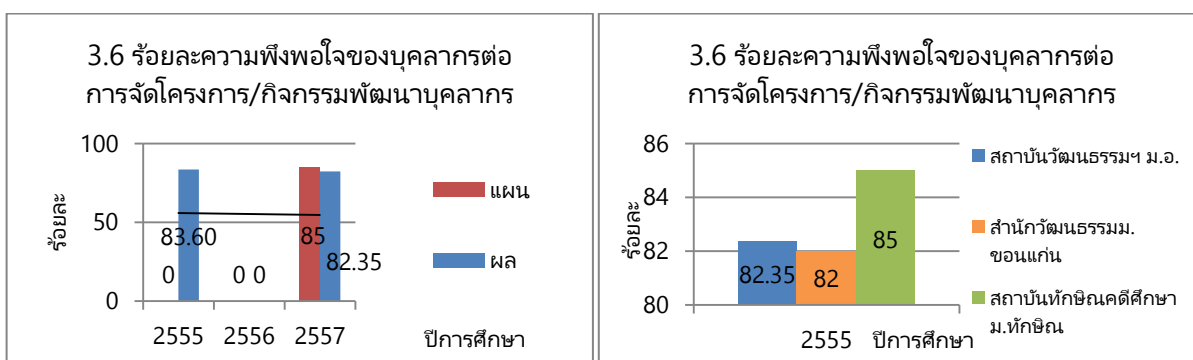
แผนภาพที่ 7.3-5 แสดงร้อยละความผูกพันของบุคลากรต่อองค์กร(KPI 3.5)

(4) การพัฒนาบุคลากร

6. ร้อยละความพึงพอใจของบุคลากรต่อการจัดโครงการ/กิจกรรมพัฒนาบุคลากร

สถาบันฯ เล็งเห็นความสำคัญในการพัฒนาบุคลากรให้มีประสิทธิภาพยิ่งขึ้น จึงกำหนดให้มีแผนพัฒนาบุคลากรโดยการจัดโครงการ/กิจกรรมพัฒนาบุคลากร ทุกปี ในรอบปี 2557 สถาบันฯ ได้จัดโครงการพัฒนาบุคลากร จำนวน 3 โครงการ คือ 1) การจัดทำหนังสือราชการ เมื่อวันที่ 20 พฤศจิกายน 2557 ณ สถาบันฯ ผลการประเมินความพึงพอใจคิดเป็นร้อยละ 83.26 2) การพัฒนาบุคลากรเพื่อเสริมสร้างศักยภาพและคุณภาพในการปฏิบัติงาน ระหว่างวันที่ 12-15 กุมภาพันธ์ 2558 ณ กรุงเทพมหานคร ผลการประเมินความพึงพอใจคิดเป็นร้อยละ 79.27 และ 3) แนวทางการเสริมสร้างวินัยในการปฏิบัติงาน เมื่อวันที่ 19 มีนาคม 2558 ณ สถาบันฯ ผลการประเมินความพึงพอใจคิดเป็นร้อยละ 84.51 เมื่อสรุปในภาพรวมพบว่าความพึงพอใจของบุคลากรต่อการจัดโครงการ/กิจกรรมพัฒนาบุคลากร คิดเป็นร้อยละ 82.35 ซึ่งน้อยกว่าแผนที่กำหนดไว้

ในส่วนของการเทียบเคียงตัวชี้วัดกับหน่วยงานคู่เทียบสำนักวัฒนธรรม มหาวิทยาลัยขอนแก่น และสถาบันทักษิณคดีศึกษา มหาวิทยาลัยทักษิณบุคลากรมีความพึงพอใจต่อการจัดโครงการ/กิจกรรมพัฒนาบุคลากร ร้อยละ 82 และร้อยละ 85 ตามลำดับ ดังแสดงในแผนภาพ ที่ 7.3-6 (KPI 3.6)



แผนภาพที่ 7.3-6 แสดงร้อยละความพึงพอใจของบุคลากรต่อการจัดโครงการ/กิจกรรมพัฒนาบุคลากร(KPI 3.6)

7.4 ผลลัพธ์ด้านการนำองค์กรและการกำกับดูแลองค์กร

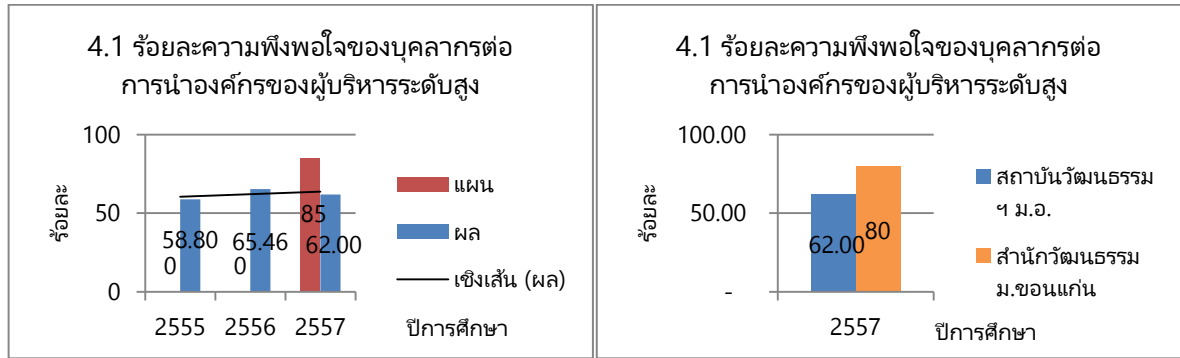
ก. ผลลัพธ์ด้านการนำองค์กร การกำกับดูแลองค์กร และความรับผิดชอบต่อสังคมในวงกว้าง

(1) การนำองค์กร

1. ร้อยละความพึงพอใจของบุคลากรต่อการนำองค์กรของผู้บริหารระดับสูง

สถาบันฯ จัดให้มีการประเมินความผูกพันของบุคลากรต่อองค์กรอย่างเป็นทางการ ในรอบปี 2557 ซึ่งผลการประเมินความพึงพอใจด้านผู้นำและวัฒนธรรมในองค์กรต่อการนำองค์กรของผู้บริหารระดับสูงพบว่ามีความพึงพอใจร้อยละ 62.00 ซึ่งน้อยกว่าแผนที่กำหนดไว้

ในส่วนของการเทียบเคียงตัวชี้วัดกับหน่วยงานคู่เทียบสำนักวัฒนธรรม มหาวิทยาลัยขอนแก่น พบว่าความพึงพอใจของบุคลากรต่อการนำองค์กรของผู้บริหารระดับสูง ร้อยละ 80 ดังแสดงในแผนภาพ ที่ 7.4-1 (KPI 4.1)



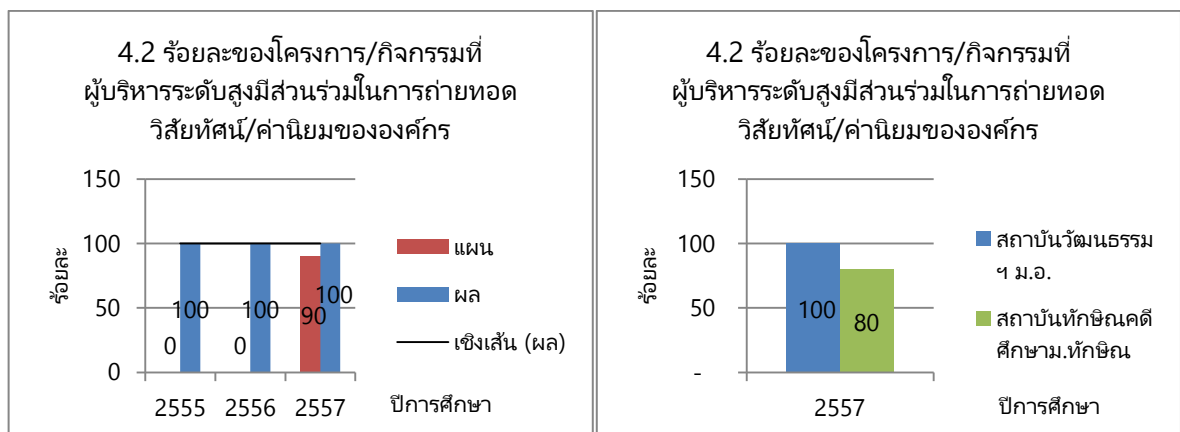
แผนภาพที่ 7.4-1 แสดงร้อยละความพึงพอใจของบุคลากรต่อการนำองค์กรของผู้บริหารระดับสูง(KPI 4.1)

(2) การกำกับดูแลองค์กร

2. ร้อยละของโครงการ/กิจกรรมที่ผู้บริหารระดับสูงมีส่วนร่วมในการถ่ายทอดวิสัยทัศน์/ค่านิยมขององค์กร

ในการดำเนินงานด้านทำนุบำรุงศิลปวัฒนธรรมซึ่งเป็นภารกิจหลักของสถาบันฯ ผู้บริหารระดับสูงได้ร่วมถ่ายทอดวิสัยทัศน์/ค่านิยมขององค์กร สู่บุคลากรทุกคน ด้วยการสื่อสารหลายช่องทาง เช่น การประชุมบุคลากรประจำเดือนและในจัดทำโครงการ/หรือกิจกรรม ผู้บริหารระดับสูงมีนโยบายให้ผู้รับผิดชอบโครงการ/กิจกรรมต้องระบุว่าโครงการ/กิจกรรมเหล่านั้นสอดคล้องกับยุทธศาสตร์ด้านใดของหน่วยงานเหล่านี้จึงถือได้ว่าผู้บริหารระดับสูงมีส่วนร่วมในการถ่ายทอดวิสัยทัศน์/ค่านิยมขององค์กรทุกโครงการ/กิจกรรม ในรอบปี 2557 ผลการมีส่วนร่วมร้อยละ 100 ซึ่งมากกว่าแผนที่กำหนดไว้

ในส่วนของการเทียบเคียงตัวชี้วัดกับหน่วยงานคู่เทียบสถาบันทักษิณคดีศึกษา มหาวิทยาลัยทักษิณ พบว่าผู้บริหารระดับสูงมีส่วนร่วมในการถ่ายทอดวิสัยทัศน์ /ค่านิยมขององค์กร ร้อยละ 80 ดังแสดงในแผนภาพที่ 7.4-2 (KPI 4.2)



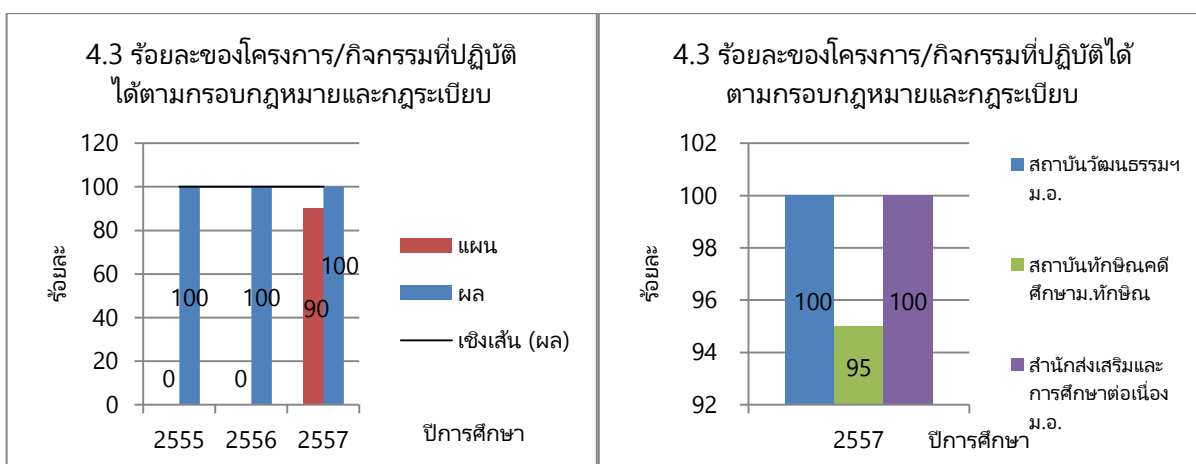
แผนภาพที่ 7.4-2 แสดงร้อยละของโครงการ/กิจกรรมที่ผู้บริหารระดับสูงมีส่วนร่วมในการถ่ายทอดวิสัยทัศน์/ค่านิยมขององค์กร(KPI 4.2)

(3) กฎหมายและกฎระเบียบข้อบังคับ

3. ร้อยละของโครงการ/กิจกรรมที่ปฏิบัติได้ตามกรอบกฎหมาย/กฎระเบียบข้อบังคับ

ในการบริหารงานของผู้บริหารนอกจากจะมีภารกิจหลักในด้านการจัดการงานด้านทำนุบำรุง ศิลปวัฒนธรรมของสถาบันฯ แล้วผู้บริหารระดับสูงต้องกำหนดให้บุคลากรทุกฝ่ายทุกคนต้องดำเนินงานทุกโครงการ ทุกกิจกรรม ให้เป็นไปตามกรอบกฎหมาย/กฎระเบียบข้อบังคับ เหล่านี้จึงถือได้ว่าผู้บริหารระดับสูงมีส่วนร่วมในการ ถ่ายทอดวิสัยทัศน์/ค่านิยมขององค์กรทุกโครงการ/กิจกรรม ในรอบปี 2557 ทุกโครงการ/กิจกรรมได้ปฏิบัติตามกรอบ กฎหมาย/กฎระเบียบคิดเป็นร้อยละ 100 ซึ่งมากกว่าแผนที่กำหนดไว้

ในส่วนของการเทียบเคียงตัวชี้วัดกับหน่วยงานคู่เทียบ สถาบันทักษิณคดีศึกษา มหาวิทยาลัยทักษิณ และสำนักส่งเสริมและการศึกษาต่อเนื่อง มหาวิทยาลัยสงขลานครินทร์ พบว่าโครงการ/กิจกรรมที่ปฏิบัติได้ตามกรอบ กฎหมาย/กฎระเบียบข้อบังคับ ร้อยละ 95 และร้อยละ 100 ตามลำดับ ดังแสดงในแผนภาพ ที่ 7.4-3 (KPI 4.3)



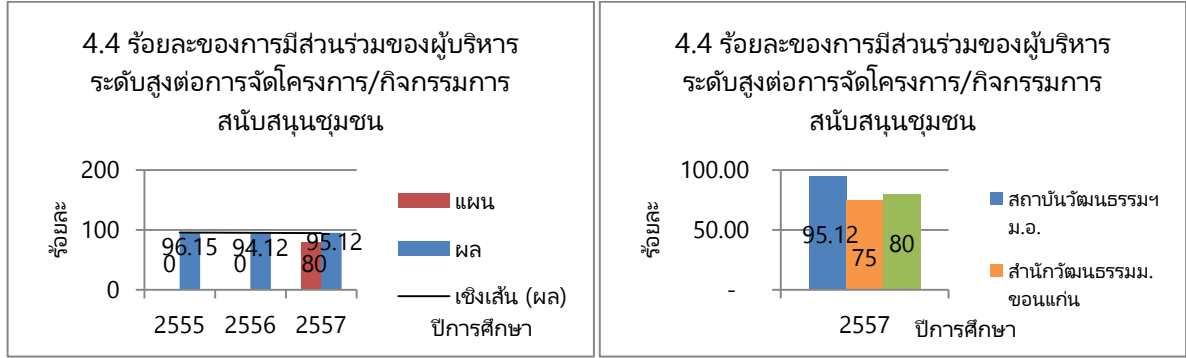
แผนภาพที่ 7.4-3 แสดงร้อยละของโครงการ/กิจกรรม ที่ปฏิบัติได้ตามกรอบกฎหมายและกฎระเบียบ(KPI 4.3)

(4) จริยธรรม

4. ร้อยละของแผนปฏิบัติการที่สำเร็จตามเป้าหมาย

สถาบันฯ ได้กำหนดแผนปฏิบัติการทุกโครงการ ทุกกิจกรรม ทุกฝ่าย และกำหนดนโยบายที่จะต้อง ปฏิบัติให้เป็นไปตามแผนที่กำหนดไว้ ซึ่งในปี 2557 กำหนดโครงการ/กิจกรรมไว้จำนวน 41 โครงการ สามารถ ดำเนินการแล้วเสร็จตามเป้าหมาย 39 โครงการ/กิจกรรม คิดเป็นร้อยละ 95.12

ในส่วนของการเทียบเคียงตัวชี้วัดกับหน่วยงานคู่เทียบ สำนักวัฒนธรรม มหาวิทยาลัยขอนแก่น และ สถาบันทักษิณคดีศึกษา มหาวิทยาลัยทักษิณ พบว่าแผนปฏิบัติการสำเร็จตามเป้าหมาย ร้อยละ 75 และร้อยละ 80 ตามลำดับ ดังแสดงในแผนภาพที่ 7.4-4 (KPI 4.4)



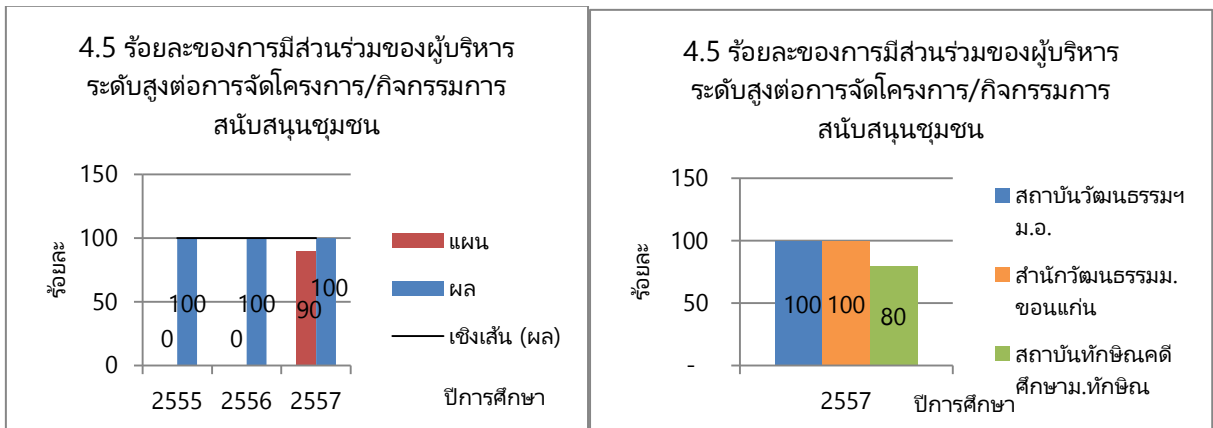
แผนภาพที่ 7.4-4 แสดงร้อยละของแผนปฏิบัติการที่สำเร็จตามเป้าหมาย(KPI 4.4)

(5) สังคม

5. ร้อยละของการมีส่วนร่วมของผู้บริหารระดับสูงต่อการจัดโครงการ/กิจกรรมการสนับสนุนชุมชน

สถาบันฯ มีภารกิจหลักในด้านทำนุบำรุงศิลปวัฒนธรรม ในการบริหารงานของผู้บริหาร นอกจากจะมีภารกิจหลักด้านการจัดการงานด้านทำนุบำรุงศิลปวัฒนธรรมของสถาบันฯ แล้ว ผู้บริหารระดับสูงต้องคำนึงถึงชุมชนเป็นลำดับ ทุกโครงการ ทุกกิจกรรม ในรอบปี 2557 กิจกรรมที่สนับสนุนชุมชน ได้แก่ โครงการกัญญ์ ดี สลาดัน ผ้าตีที่ชายแดนใต้ โครงการย้อนอดีตการแต่งกายและวิถีชีวิตผู้คนชายแดนใต้ โครงการมหรรมศิลปวัฒนธรรม โครงการสัปดาห์พิพิธภัณฑ์ โครงการสืบสานประเพณีสงกรานต์ โครงการสืบสานองค์ความรู้ภูมิปัญญาอาหารพื้นบ้านชายแดนใต้ โครงการถ่ายทอดภูมิปัญญาศิลปะการแสดงพื้นบ้าน “มะโย่ง” โครงการงานประเพณีลอยกระทง โครงการวันเด็กแห่งชาติ โครงการวันอนุรักษ์มรดกไทย ทุกโครงการ/กิจกรรมผู้บริหารระดับสูงมีส่วนร่วมต่อการจัดโครงการ/กิจกรรมการสนับสนุนชุมชน คิดเป็นร้อยละ 100 ซึ่งมากกว่าแผนที่กำหนดไว้

ในส่วนของการเทียบเคียงตัวชี้วัดกับหน่วยงานคู่เทียบสำนักวัฒนธรรม มหาวิทยาลัยขอนแก่น และสถาบันทักษิณคดีศึกษา มหาวิทยาลัยทักษิณ พบว่าผู้บริหารระดับสูงมีส่วนร่วมในการจัดโครงการ/กิจกรรมสนับสนุนชุมชน ร้อยละ 100 และ ร้อยละ 80ตามลำดับ ดังแสดงในแผนภาพ ที่ 7.4-5 (KPI 4.5)



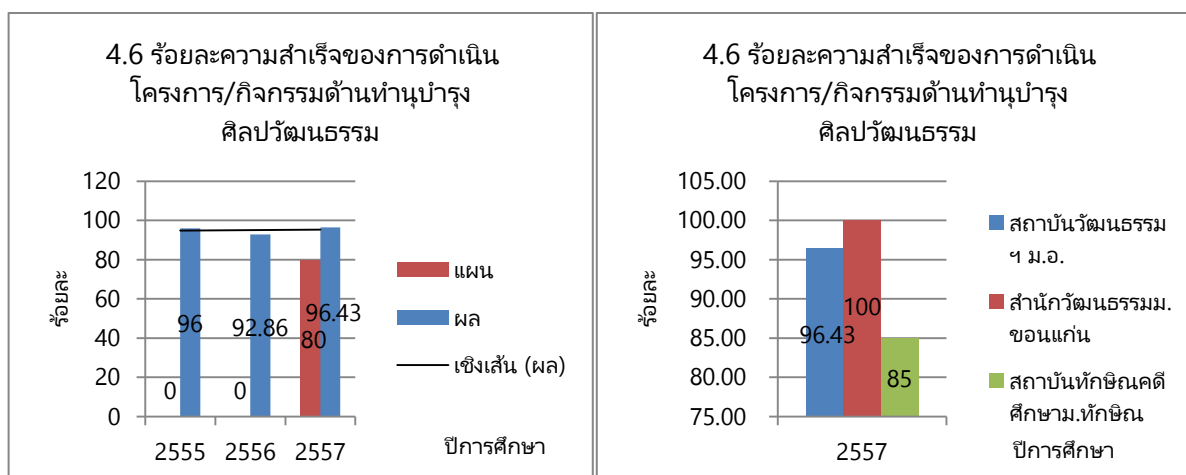
แผนภาพที่ 7.4-5 แสดงร้อยละของการมีส่วนร่วมของผู้บริหารระดับสูงต่อการจัดโครงการ/กิจกรรมการสนับสนุนชุมชน(KPI 4.5)

ข. ผลลัพธ์ด้านการนำกลยุทธ์ไปปฏิบัติ

6. ร้อยละความสำเร็จของการดำเนินโครงการ/กิจกรรมทำนุบำรุงศิลปวัฒนธรรม

สถาบันฯ ได้จัดโครงการ/กิจกรรมต่างๆ ด้านทำนุบำรุงศิลปวัฒนธรรม ในรอบปี 2557 มีจำนวน 28 โครงการ/กิจกรรม ยกเลิกการจัดจำนวน 1 โครงการ คือ โครงการเปิดบ้าน เปิดประสบการณ์ ผ่านเรือนอำมาตย์โท พระยาพิบูลพิทยาพรรค สามารถดำเนินงานสำเร็จลุล่วงตามแผนจำนวน 27 โครงการ/กิจกรรม คิดเป็นร้อยละ 96.43

ในส่วนของ การเทียบเคียงตัวชี้วัดกับหน่วยงานคู่เทียบ สำนักวัฒนธรรม มหาวิทยาลัยขอนแก่น และ สถาบันทักษิณคดีศึกษา มหาวิทยาลัยทักษิณ พบว่าความสำเร็จของการดำเนินโครงการ/กิจกรรมทำนุบำรุงศิลปวัฒนธรรม ร้อยละ 100 และ ร้อยละ 85 ตามลำดับ ดังแสดงในแผนภาพที่ 7.4-6(KPI 4.6)



แผนภาพที่ 7.4-6 แสดงร้อยละความสำเร็จของการดำเนินโครงการ/กิจกรรมด้านทำนุบำรุงศิลปวัฒนธรรม(KPI 4.6)

7.5 ผลลัพธ์ด้านการเงินและการตลาด

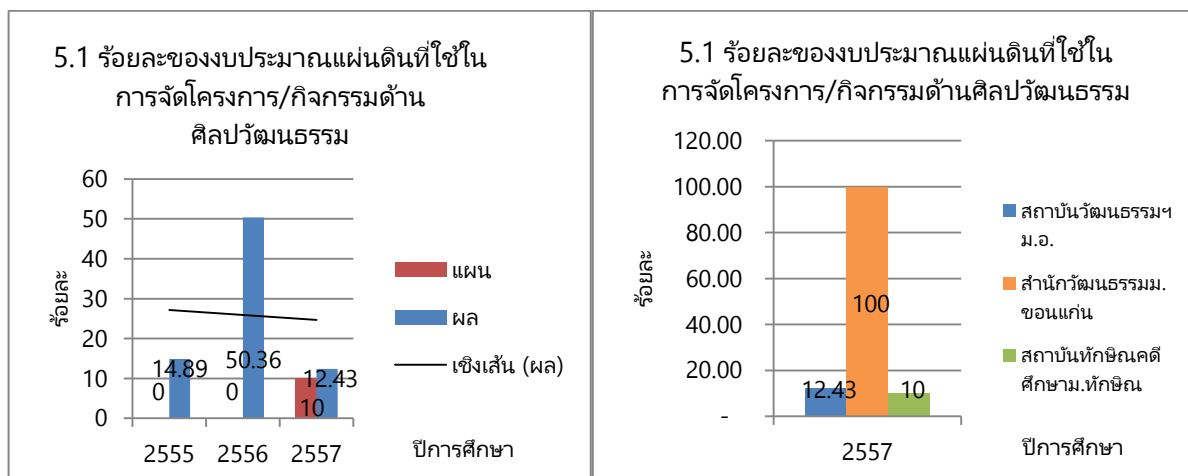
ก. ผลลัพธ์ด้านการเงินและการตลาด

(1) ผลการดำเนินการด้านการเงิน

1. ร้อยละของงบประมาณแผ่นดินที่ใช้ในการจัดโครงการ/กิจกรรมด้านศิลปวัฒนธรรม

สถาบันฯ ได้รับการจัดสรรงบประมาณแผ่นดินจากมหาวิทยาลัยสงขลานครินทร์ตามภารกิจที่เป็นหน่วยงานที่รับผิดชอบงานทำนุบำรุงศิลปวัฒนธรรมของมหาวิทยาลัย ในรอบปี 2557 สถาบันฯ ได้รับงบประมาณสนับสนุน จำนวนเงิน 16,897,500 บาท ได้จัดสรรเป็นค่าใช้จ่ายในการจัดโครงการ/กิจกรรมด้านศิลปวัฒนธรรม จำนวนเงิน 2,100,000 บาท คิดเป็นร้อยละ 12.43

ในส่วนของ การเทียบเคียงตัวชี้วัดกับหน่วยงานคู่เทียบ สำนักวัฒนธรรม มหาวิทยาลัยขอนแก่น และ สถาบันทักษิณคดีศึกษา มหาวิทยาลัยทักษิณ พบว่าได้จัดสรรงบประมาณแผ่นดินในการจัดโครงการ/กิจกรรมด้านศิลปวัฒนธรรม ร้อยละ 100 และร้อยละ 10 ตามลำดับ ดังแสดงในแผนภาพที่ 7.5-1(KPI 5.1)

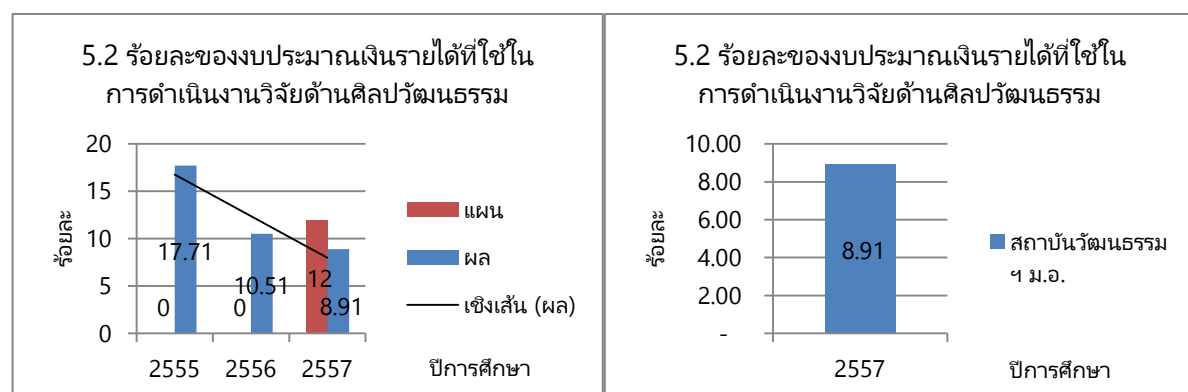


แผนภาพที่ 7.5-1 แสดงร้อยละของงบประมาณแผ่นดินที่ใช้ในการจัดโครงการ/กิจกรรมด้านศิลปวัฒนธรรม(KPI 5.1)

2. ร้อยละของงบประมาณเงินรายได้ที่ใช้ในการดำเนินงานวิจัยด้านศิลปวัฒนธรรม

สถาบันฯ ได้รับจัดสรรงบประมาณเงินรายได้จากมหาวิทยาลัยสงขลานครินทร์ตามภารกิจที่เป็นหน่วยงานที่รับผิดชอบงานทำนุบำรุงศิลปวัฒนธรรมของมหาวิทยาลัย ในรอบปี 2557 สถาบันฯ ได้รับงบประมาณเงินรายได้สนับสนุนจำนวนเงิน 2,243,700 บาท ได้จัดสรรเป็นค่าใช้จ่ายในการดำเนินงานวิจัยด้านศิลปวัฒนธรรมจำนวนเงิน 200,000 บาท คิดเป็นร้อยละ 8.91

ในส่วนของการเทียบเคียงตัวชี้วัดกับหน่วยงานคู่เทียบ สำนักวัฒนธรรม มหาวิทยาลัยขอนแก่น และสถาบันทักษิณคดีศึกษา มหาวิทยาลัยทักษิณ พบว่าไม่ได้จัดสรรงบประมาณเงินรายได้ในการดำเนินงานวิจัยด้านศิลปวัฒนธรรม ดังแสดงในแผนภาพ ที่ 7.5-2 (KPI 5.2)

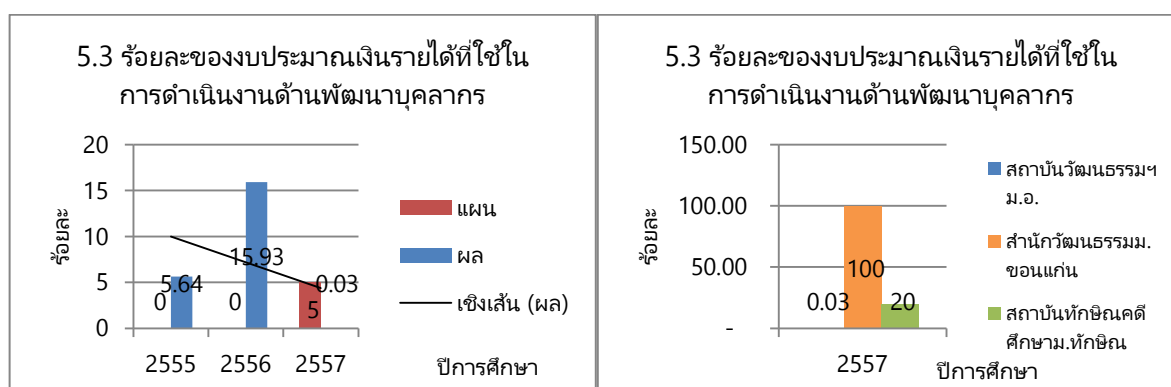


แผนภาพที่ 7.5-2 แสดงร้อยละของงบประมาณเงินรายได้ที่ใช้ในการดำเนินงานวิจัยด้านวัฒนธรรม(KPI 5.2)

3. ร้อยละของงบประมาณเงินรายได้ที่ใช้ในการดำเนินงานด้านพัฒนาบุคลากร

สถาบันฯ ได้รับจัดสรรงบประมาณเงินรายได้จากมหาวิทยาลัยสงขลานครินทร์ ตามภารกิจที่เป็นหน่วยงานที่รับผิดชอบงานทำนุบำรุงศิลปวัฒนธรรมของมหาวิทยาลัย ในรอบปี 2557 สถาบันฯ ได้รับงบประมาณเงินรายได้สนับสนุนจำนวนเงิน 2,243,700 บาท สถาบันฯ มีค่าใช้จ่ายในการดำเนินงานด้านพัฒนาบุคลากรจำนวน 720 บาท คิดเป็นร้อยละ 0.03

ในส่วนของการเทียบเคียงตัวชี้วัดกับหน่วยงานคู่เทียบ สำนักวัฒนธรรม มหาวิทยาลัยขอนแก่น และสถาบันทักษิณคดีศึกษา มหาวิทยาลัยทักษิณ พบว่าได้จัดสรรงบประมาณเงินรายได้ในการดำเนินงานด้านพัฒนาบุคลากร ร้อยละ 100 และร้อยละ 20 ตามลำดับ ดังแสดงในแผนภาพที่ 7.5-3(KPI 5.3)



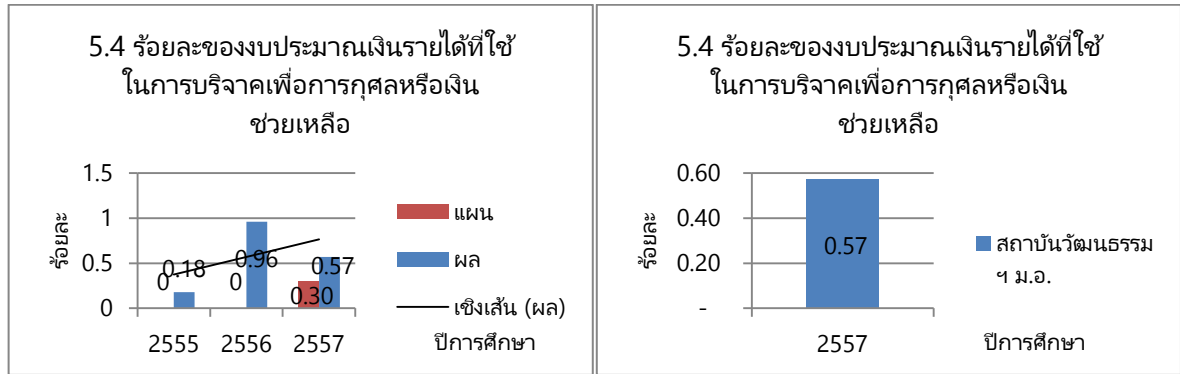
แผนภาพที่ 7.5-3 แสดงร้อยละของงบประมาณเงินรายได้ที่ใช้ในการดำเนินงานด้านพัฒนาบุคลากร(KPI 5.3)

(2) ผลการดำเนินการด้านการตลาด

4. ร้อยละของงบประมาณเงินรายได้ที่ใช้ในการบริจาคเพื่อการกุศล

สถาบันฯ ได้รับจัดสรรงบประมาณเงินรายได้จากมหาวิทยาลัยสงขลานครินทร์ ตามภารกิจที่เป็นหน่วยงานที่รับผิดชอบงานทำนุบำรุงศิลปวัฒนธรรมของมหาวิทยาลัย ในรอบปี 2557 สถาบันฯ ได้รับงบประมาณเงินรายได้สนับสนุนจำนวนเงิน 2,243,700 บาท ได้ใช้จ่ายในการบริจาคเพื่อการกุศล จำนวนเงิน 12,750 บาท คิดเป็นร้อยละ 0.57

ในส่วนของการเทียบเคียงตัวชี้วัดกับหน่วยงานคู่เทียบ สำนักวัฒนธรรม มหาวิทยาลัยขอนแก่น และสถาบันทักษิณคดีศึกษา มหาวิทยาลัยทักษิณ พบว่าไม่ได้จัดสรรงบประมาณเงินรายได้ในการดำเนินงานวิจัยด้านศิลปวัฒนธรรม ดังแสดงในแผนภาพ ที่ 7.5-4 (KPI 5.4)

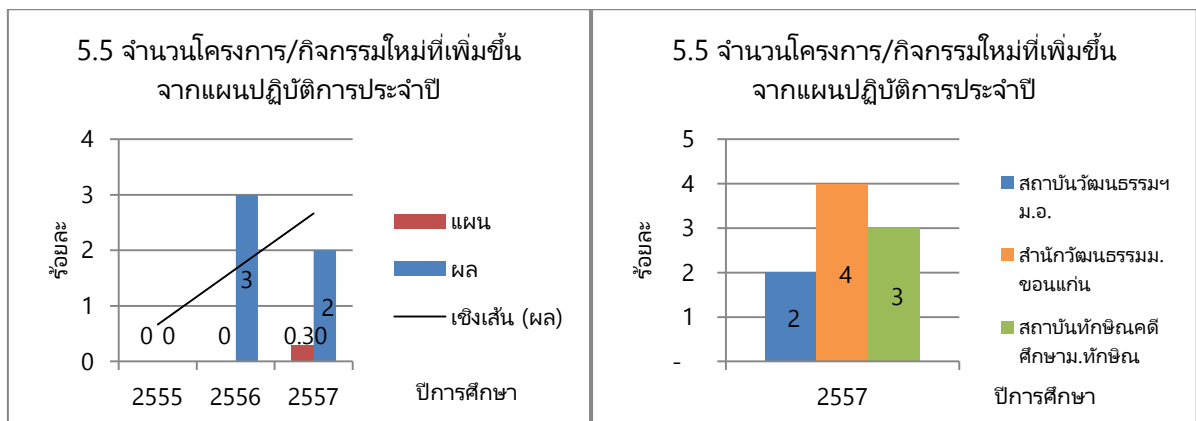


แผนภาพที่ 7.5-4 แสดงร้อยละของงบประมาณเงินรายได้ที่ใช้ในการบริจาคเพื่อการกุศลหรือเงินช่วยเหลือ (KPI 5.4)

5. จำนวนโครงการ/กิจกรรมใหม่ที่เพิ่มขึ้นจากแผนปฏิบัติการประจำปี

สถาบันฯ เป็นหน่วยงานที่รับผิดชอบงานด้านทำนุบำรุงศิลปวัฒนธรรมของมหาวิทยาลัยสงขลานครินทร์ ในรอบปี 2557 สถาบันฯ มีโครงการ/กิจกรรมใหม่ที่เพิ่มขึ้นจากแผนปฏิบัติการประจำปี จำนวน 2 โครงการ/กิจกรรม คือ 1) โครงการกัณฑ์ ดี สลาดัน ผ้าดีที่ ชายแดนใต้ และ 2) โครงการย้อนอดีตการแต่งกายและวิถีชีวิตผู้คนชายแดนใต้

ในส่วนของการเทียบเคียงตัวชี้วัดกับหน่วยงานคู่เทียบ สำนักวัฒนธรรม มหาวิทยาลัยขอนแก่น และ สถาบันทักษิณคดีศึกษา มหาวิทยาลัยทักษิณ พบว่ามีจำนวนโครงการ/กิจกรรมใหม่ที่เพิ่มขึ้นจากแผนปฏิบัติการประจำปี จำนวน 4 โครงการ/กิจกรรม และจำนวน 3 โครงการ ดังแสดงในแผนภาพที่ 7.5-5 (KPI 5.5)



แผนภาพที่ 7.5-5 แสดงจำนวนโครงการ/กิจกรรมใหม่ที่เพิ่มขึ้นจากแผนปฏิบัติการประจำปี (KPI 5.5)