

โครงสร้างองค์กร (Organization Profile)

ลักษณะองค์กร (Organization Description)

สถาบันวัฒนธรรมศึกษากัลยาณิวัฒนา เดิมชื่อว่า “ศูนย์การศึกษาเกี่ยวกับภาคใต้” เริ่มดำเนินงานตั้งแต่ปี พ.ศ.2522 เป็นหน่วยงานสังกัดสำนักงานอธิการบดี มหาวิทยาลัยสงขลานครินทร์ วิทยาเขตปัตตานี ทำหน้าที่ศึกษาค้นคว้าวิจัย ส่งเสริม สนับสนุน อนุรักษ์ และเผยแพร่ศิลปวัฒนธรรม ประเพณี และวิถีชีวิตของชุมชนภาคใต้ สถาบันฯ ได้ดำเนินงานด้านวัฒนธรรมมาอย่างต่อเนื่อง และต่อมาได้รับประทานนาม “สถาบันวัฒนธรรมศึกษากัลยาณิวัฒนา” จากพระนามของสมเด็จพระเจ้าพี่นางเธอ เจ้าฟ้ากัลยาณิวัฒนา กรมหลวงนราธิวาสราชนครินทร์ และสภามหาวิทยาลัยสงขลานครินทร์ ได้ประกาศจัดตั้งเป็นหน่วยงานสนับสนุนการเรียนการสอน มีฐานะเทียบเท่าคณะ เมื่อวันที่ 13 กรกฎาคม 2545 โดยมีภารกิจสำคัญคือการศึกษาวิจัย อนุรักษ์ พัฒนา และถ่ายทอดศิลปวัฒนธรรมภาคใต้ โดยมุ่งสร้างความตระหนักในคุณค่าและความภาคภูมิใจในศิลปวัฒนธรรมของท้องถิ่น อีกทั้งยังมุ่งสร้างเครือข่ายทั้งภาครัฐและเอกชน โดยเชื่อมโยงงานด้านวัฒนธรรมกับการเรียนรู้ เป็นแหล่งบริการสารสนเทศและแหล่งเรียนรู้วัฒนธรรมให้กับนักเรียน นักศึกษา บุคลากร และประชาชนทั่วไป โดยเฉพาะชุมชนในสามจังหวัดชายแดนภาคใต้

ก. สภาพแวดล้อมขององค์กร (Organization Environment)

1 ก (1) ผลิตภัณฑ์ (Product Offerings)

สถาบันฯ มีภารกิจหลักด้านการทำนุบำรุงศิลปวัฒนธรรม โดยการให้บริการใน 4 ผลิตภัณฑ์หลัก ดังแสดงในตารางที่ 1-1

ตารางที่ 1-1 ผลิตภัณฑ์หลักของสถาบันฯ

ผลิตภัณฑ์	แนวทางและวิธีการให้บริการ /กลไกการส่งมอบ	ความสำคัญเชิงเปรียบเทียบ ต่อความสำเร็จขององค์กร
1. การจัดโครงการ /กิจกรรมด้านทำนุ บำรุงศิลปวัฒนธรรม	-จัดโครงการ /กิจกรรมด้านทำนุบำรุงศิลปวัฒนธรรม อันดีงามของชาติและชุมชนท้องถิ่น -ร่วมมือกับเครือข่ายจัดกิจกรรมด้านทำนุบำรุง ศิลปวัฒนธรรมอันดีงามของชาติและชุมชนท้องถิ่น	-จำนวนโครงการ/กิจกรรม -จำนวนผู้เข้าร่วมโครงการ/กิจกรรม -ความพึงพอใจของผู้เข้าร่วม โครงการ/กิจกรรม -จำนวนเครือข่ายด้านวัฒนธรรม
2. การบริการแหล่ง เรียนรู้/สารสนเทศและ การถ่ายทอด องค์ความรู้ด้าน ศิลปวัฒนธรรม	-การให้บริการแหล่งเรียนรู้ด้านวัฒนธรรม ได้แก่ พิพิธภัณฑ์พระเทพญาณโมลี พิพิธภัณฑ์เรือนอามาศย์- โทพระยาพิบูลพิทยาพรรค หอศิลป์ภาคใต้ หอวัฒนธรรม- ภาคใต้ ห้องกัลยาณิวัฒนา ห้องศูนย์ข้อมูลทางวัฒนธรรม ห้องอินโดนีเซียศึกษา มุมนิทรรศการอาเซียน	-จำนวนแหล่งเรียนรู้ที่ให้บริการ -จำนวนสารสนเทศ/องค์ความรู้ที่ ถ่ายทอดผ่านสื่อต่างๆ -จำนวนสื่อที่เผยแพร่องค์ความรู้ /สารสนเทศด้านวัฒนธรรม -ความพึงพอใจของผู้ใช้บริการ ผ่านสื่อต่างๆ ได้แก่ สื่อออนไลน์ สื่อวิทยุ สื่อสิ่งพิมพ์ ฯลฯ

ผลิตภัณฑ์	แนวทางและวิธีการให้บริการ /กลไกการส่งมอบผลิตภัณฑ์	ความสำคัญเชิงเปรียบเทียบ ต่อความสำเร็จขององค์กร
3. การศึกษาวิจัยด้าน	-การสำรวจ/ศึกษาชุมชน วิเคราะห์ วิจัย	-จำนวนผลงานวิจัยที่ได้รับการ
ศิลปวัฒนธรรมและ	-การจัดอบรม ให้ความรู้ จัดเวทีแลกเปลี่ยนเรียนรู้	ตีพิมพ์และเผยแพร่สู่ชุมชน
เสริมสร้างชุมชนเข้มแข็ง	-การจัดตั้งกลุ่มพัฒนาอาชีพ /กลุ่มเยาวชน	-จำนวนกลุ่มพัฒนาอาชีพ/
	-การเผยแพร่ผลงานวิจัยสู่ชุมชน	กลุ่มเยาวชนในพื้นที่เป้าหมาย
	-การนิเทศติดตาม พบปะกลุ่ม และถ่ายทอดองค์ความรู้	-ความพึงพอใจในการเข้าร่วม
	สู่ชุมชนเป้าหมาย	โครงการ/กิจกรรม
		-จำนวนสมาชิกของกลุ่มพัฒนา
		อาชีพ/กลุ่มเยาวชน
4. การบริการวิชาการ	-การจัดการเรียนการสอนรายวิชาศึกษาทั่วไป รายวิชา	-จำนวนนักศึกษาที่ลงทะเบียน
ด้านศิลปวัฒนธรรม	117-112 ภูมิปัญญาการดำเนินชีวิต	-ความพึงพอใจและความสำเร็จ
	-การเป็นวิทยากร อาจารย์พิเศษ ให้คำปรึกษา	ของนักศึกษา
	ผู้ช่วยวิจัย คณะทำงานในโครงการ/กิจกรรมด้าน	-จำนวนผู้เข้ารับบริการ
	ศิลปวัฒนธรรม	-จำนวนบุคลากร/เรื่อง ที่ให้
		บริการวิชาการ
		-ความพึงพอใจของผู้รับบริการ

1 ก (2) วิสัยทัศน์และพันธกิจ (Vision and Mission)

<ul style="list-style-type: none"> • พันธกิจ <ol style="list-style-type: none"> 1. เติบโตระเกียรติสมเด็จพระเจ้าพี่นางเธอ เจ้าฟ้ากัลยาณิวัฒนา กรมหลวงนราธิวาสราชนครินทร์ 2. สร้างระบบนิเวศวัฒนธรรมเพื่อเป็นแหล่งเรียนรู้ตลอดชีวิต 3. สร้างองค์ความรู้ด้านวัฒนธรรมโดยมีวิจัยเป็นฐาน 4. ส่งเสริม เผยแพร่และพัฒนางานด้านวัฒนธรรมสู่สังคม 5. สร้างความเข้มแข็งทางวัฒนธรรมด้วยระบบเครือข่าย
--



แผนภาพที่ 1-1 เจตจำนง ปณิธาน วิสัยทัศน์ ค่านิยม วัฒนธรรม
และพันธกิจของสถาบันฯ

สมรรถนะหลัก

การให้บริการวิชาการด้านทำนุบำรุงศิลปวัฒนธรรมในสามจังหวัดชายแดนภาคใต้

ความได้เปรียบเชิงกลยุทธ์

1. ชื่อเสียงที่ดีของสถาบันฯ มีผลงานด้านทำนุบำรุงศิลปวัฒนธรรมเป็นที่ยอมรับระดับภูมิภาคและระดับชาติ
2. บุคลากรมีความมุ่งมั่น มีศักยภาพและความคล่องตัวสูง
3. มีเครือข่ายความร่วมมือด้านวัฒนธรรมที่เข้มแข็ง และมีประสิทธิภาพ
4. ทรัพยากรทางวัฒนธรรมมีความโดดเด่นและหลากหลาย เนื่องจากสถาบันฯตั้งอยู่ในพื้นที่สังคัมพหุวัฒนธรรม
5. ระบบสารสนเทศเพื่อให้บริการด้านวัฒนธรรมมีการพัฒนาอย่างต่อเนื่องและทันสมัย

ความท้าทายเชิงกลยุทธ์

1. เพิ่มจำนวนผู้เข้าร่วมโครงการ/กิจกรรมด้านทำนุบำรุงศิลปวัฒนธรรม
2. เพิ่มจำนวนผู้ใช้บริการแหล่งเรียนรู้ทางวัฒนธรรม
3. เพิ่มจำนวนผลงานวิจัยด้านวัฒนธรรมที่ได้รับการเผยแพร่/ตีพิมพ์ในระดับชาติ/นานาชาติ
4. เพิ่มจำนวนเครือข่ายความร่วมมือด้านวัฒนธรรมทั้งหน่วยงานภาครัฐและเอกชน
5. เพิ่มขีดความสามารถของบุคลากรเพื่อให้บริการด้านทำนุบำรุงศิลปวัฒนธรรมได้อย่างมีประสิทธิภาพ

แผนภาพที่ 1-2 สมรรถนะหลัก ความได้เปรียบและความท้าทายเชิงกลยุทธ์ ของสถาบันวัฒนธรรมศึกษากัลยาณิวัฒนา

1.ก (3) ลักษณะโดยรวมของบุคลากร (Workforce Profile)

สถาบันฯ มีบุคลากรปฏิบัติงานเพื่อตอบสนองต่อภารกิจของสถาบันฯ ประกอบด้วยบุคลากร 2 ฝ่ายคือ (1) ฝ่ายสนับสนุนบริหาร และ (2) ฝ่ายวิจัย พัฒนาและส่งเสริมวัฒนธรรม รายละเอียดดังแสดงในตารางที่ 1-2 ,1-3 และ 1-4

ตารางที่ 1-2 ประเภทของผู้ปฏิบัติงาน

ประเภท	จำนวน (คน)
1. ข้าราชการประเภทวิชาชีพเฉพาะ ระดับชำนาญการ	3
2. พนักงานมหาวิทยาลัย	11
3. พนักงานราชการ	2
4. พนักงานเงินรายได้	3
รวม	19

ตารางที่ 1-3 ตำแหน่งงาน ระดับการศึกษาและช่วงอายุของผู้ปฏิบัติงาน

บุคลากร	ระดับการศึกษา	จำนวน	ช่วงอายุ (ปี)			
			21-30	31-40	41-50	51 ปีขึ้นไป
ฝ่ายสนับสนุนบริหาร						
- เจ้าหน้าที่บริหารงานทั่วไป	-ปริญญาตรี 1 คน -ปริญญาเอก 1 คน	2	-	-	1	1
- นักวิชาการเงินและบัญชี	-ปริญญาตรี 1 คน	1	-	1	-	-
- นักวิชาการศึกษา	-ปริญญาตรี 1 คน	1	-	-	1	-
- นักวิชาการอุดมศึกษา	-ปริญญาตรี 2 คน	2	-	2	-	-
- พนักงานบริหารทั่วไป	-ปริญญาตรี 2 คน	2	-	2	-	-
รวม		8	-	5	2	1
ฝ่ายวิจัย พัฒนาและส่งเสริมวัฒนธรรม						
- นักวิจัย	-ปริญญาโท 3 คน -กำลังศึกษาระดับปริญญาเอก 1 คน	4	-	4	-	-
- นักวิชาการอุดมศึกษา	-ปริญญาโท 3 คน -ปริญญาตรี 1 คน	4	-	4	-	-
- นักวิชาการศึกษา	-ปริญญาตรี 3 คน	3	-	2	1	-
รวม		11	-	10	1	-
รวมทั้งสิ้น		19		15	3	1

ตารางที่ 1-4 สายงาน ขอบข่ายและภาระงาน


สายงานและขอบข่ายงาน	ภาระหน้าที่	จำนวน
ฝ่ายสนับสนุนบริหาร <ul style="list-style-type: none"> • งานบริหารและธุรการ • งานนโยบายและแผน • งานประชาสัมพันธ์ • งานเทคโนโลยีสารสนเทศ • งานบริการและผลิตสื่อสื่อดิจิทัล • งานคลังและพัสดุ • งานประกันคุณภาพ • งานวิเทศสัมพันธ์ 	<ul style="list-style-type: none"> • ดูแลงานต่างๆตามภาระหน้าที่ที่ได้รับมอบหมายเพื่อสนับสนุนการบริหารงานของสถาบันฯให้บรรลุผลตามเป้าหมาย 	8
ฝ่ายวิจัย พัฒนา และส่งเสริมวัฒนธรรม <ul style="list-style-type: none"> • งานประสานวิจัย • งานข้อมูลทางวัฒนธรรม • งานอนุรักษ์ /สงวนรักษาวัตถุ • งานจัดแสดงข้อมูลวัฒนธรรม • งานจัดการเรียนการสอน • งานศึกษาวิจัย • งานทะเบียนและคลังวัตถุ • งานบริการวิชาการแก่สังคม • งานจัดแสดงศิลปะร่วมสมัย 	<ul style="list-style-type: none"> • ศึกษาวิจัยด้านศิลปวัฒนธรรม จัดทำเอกสารข้อมูลทางวัฒนธรรม เพื่อการศึกษา ค้นคว้า จัดทำทะเบียนและคลังวัตถุ อนุรักษ์ และสงวนรักษาวัตถุ บริการวิชาการแก่สังคม จัดแสดงข้อมูลทางวัฒนธรรม การจัดแสดงศิลปกรรมร่วมสมัย 	11




ปัจจัยที่มีผลต่อความผูกพันและความพึงพอใจของบุคลากรคือ การสร้างความเข้าใจให้บุคลากรตระหนักรู้ และสำนึกในการกิจของสถาบันฯคือ การให้บริการวิชาการด้านวัฒนธรรมเพื่อสร้างความพึงพอใจสูงสุดให้กับผู้รับบริการ โดยให้ความสำคัญกับบุคลากรทุกคนได้มีส่วนร่วมคิด วางแผนการทำงาน และรับผิดชอบงาน มีการมอบหมายงาน และกระจายงานตามความรู้ความสามารถ การได้รับค่าชมเชยเมื่อทำผลงานได้ดี มีความก้าวหน้าในการทำงาน เช่น ได้รับตำแหน่งสูงขึ้น ได้รับมอบหมายงานที่ยากและท้าทายความรู้ความสามารถ เป็นต้น มีกิจกรรมเพื่อสร้างความสัมพันธ์ที่ดีระหว่างเพื่อนร่วมงาน เช่น Birthday Gift กิจกรรมวันปีใหม่ เป็นต้น การได้รับค่าตอบแทนและสวัสดิการต่างๆจากหน่วยงาน เช่น เงินสวัสดิการสำหรับการปฏิบัติงานประจำสำนักงานในพื้นที่พิเศษ (สปพ.) ค่าตอบแทนเงินพิเศษสำหรับการสู้รบ (พสร.) เงินรางวัลสำหรับผู้ปฏิบัติงานประจำปี (โบนัส) การตรวจสุขภาพประจำปี เป็นต้น จึงทำให้บุคลากรมีความผูกพันต่องาน

1.ก (4) สินทรัพย์ (Assets)

สถาบันฯ มีอาคารสถานที่ เทคโนโลยี อุปกรณ์และสิ่งอำนวยความสะดวกที่สำคัญในการปฏิบัติงานและให้บริการด้านทำนุบำรุงศิลปวัฒนธรรมที่เพียงพอต่อความต้องการ รายละเอียดดังแสดงในตารางที่ 1-5 ,1-6

ตารางที่ 1-5 อาคาร สถานที่ของสถาบันวัฒนธรรมศึกษากัลยาณิวัฒนา

ภาพประกอบ	อาคารสถานที่
 <p>อาคารหอศิลปวัฒนธรรมภาคใต้</p>	<p>1. อาคารหอศิลปวัฒนธรรมภาคใต้ เป็นกลุ่มอาคาร 2 ชั้น ประกอบด้วย</p> <ol style="list-style-type: none"> 1) หอศิลป์ภาคใต้ จัดแสดงผลงานศิลปกรรมร่วมสมัย 2) หอวัฒนธรรมภาคใต้ จัดแสดงนิทรรศการถาวรเกี่ยวกับมรดกทางวัฒนธรรมใน 3 จังหวัดชายแดนใต้ จำนวน 13 ส่วน คือ <ol style="list-style-type: none"> 1. ภูมิสัญลักษณ์ 2. โบราณคดีและชาติพันธุ์ 3. ประวัติศาสตร์ยุคต้นปาตานีดารุสลาม - รัตนโกสินทร์ 4. บุคคลสำคัญ 5. ชายแดนใต้วันนี้ 6. วิถีชาวพุทธ 7. วิถีชาวจีน 8. วิถีชาวมุสลิม 9. หัตถศิลป์ 10. การแสดงและการละเล่นพื้นบ้าน 11. ภูมิปัญญาท้องถิ่น 12. ภาษาและวรรณกรรม 13. แหล่งท่องเที่ยวทางวัฒนธรรม <p><u>หมายเหตุ</u> หอวัฒนธรรมภาคใต้อยู่ระหว่างการปรับปรุงนิทรรศการถาวร</p>
 <p>หอศิลป์ภาคใต้</p>	
 <p>ห้องกัลยาณิวัฒนา</p>	

ภาพประกอบ	อาคารสถานที่
 <p>มูมนิทรรศการอาเซียน</p>	<p>3) ห้องกัลยาณิวัฒนา จัดแสดงพระประวัติและพระกรณียกิจของสมเด็จพระเจ้าพี่นางเธอ เจ้าฟ้ากัลยาณิวัฒนา กรมหลวงสงขลานครินทร์</p> <p>4) ห้องอินโดนีเซียศึกษา จัดแสดงวัฒนธรรมของอินโดนีเซีย</p> <p>5) มุมาอาเซียน จัดแสดงข้อมูลเกี่ยวกับศิลปวัฒนธรรมของประเทศในกลุ่มประเทศอาเซียน</p> <p>6) ห้องศูนย์ข้อมูลวัฒนธรรม ให้บริการแก่ผู้สนใจได้ศึกษาค้นคว้า และสืบค้นข้อมูลจากทรัพยากรสารสนเทศในรูปแบบห้องสมุด รวมทั้งให้บริการสืบค้นข้อมูลทางคอมพิวเตอร์</p> <p>7) สำนักงานบริหารและอำนวยการ เป็นสำนักงานสำหรับการปฏิบัติงานของฝ่ายบริหารและบุคลากรสถาบันฯ การติดต่อประสานงานและให้บริการ</p> <p>8) ห้องประชุมสถาบันฯ</p>
 <p>พิพิธภัณฑิ์พระเทพญาณโมลี</p>	<p>2. อาคารพิพิธภัณฑิ์พระเทพญาณโมลี จัดแสดงนิทรรศการถาวร 3 ส่วนคือ 1) ห้องเครื่องถ้วย 2) ห้องเหรียญตราและธนบัตร 3) ห้องพระเทพญาณโมลี จัดแสดงพระพุทธรูป เทวรูป พระเครื่องและพระพิมพ์</p>
 <p>พิพิธภัณฑิ์เรือนอำมาตย์ไทย</p>	<p>3. อาคารพิพิธภัณฑิ์เรือนอำมาตย์ไทยพระยาพิบูลพิทยาพรรค จัดแสดงเครื่องใช้ของอำมาตย์ไทยพระยาพิบูลพิทยาพรรคและภรรยา และจัดแสดงนิทรรศการหมุนเวียน</p>

ตารางที่ 1-6 เทคโนโลยี อุปกรณ์และสิ่งอำนวยความสะดวก

เทคโนโลยี /อุปกรณ์ สิ่งอำนวยความสะดวก	รายละเอียด
• เทคโนโลยีในการ	- มีระบบเครือข่ายสารสนเทศ (Internet) ซึ่งเชื่อมโยงกับระบบอินเทอร์เน็ตส่วนกลางของ
สื่อสารและปฏิบัติงาน	มหาวิทยาลัย มีเว็บไซต์สำหรับเข้าเยี่ยมชม และติดต่อโดยตรงคือ www.culture.pn.psu.ac.th มีระบบการสืบค้นฐานข้อมูลทางศิลปวัฒนธรรม และมีบริการนวัตกรรมสื่อมัลติมีเดีย
	- มีระบบสารบรรณอิเล็กทรอนิกส์ (e-document ; MIS-DSS /intranet /e-mail / facebook)
	มีระบบโทรศัพท์สำหรับติดต่อกับบุคลากรในหน่วยงานต่างๆภายในมหาวิทยาลัย มีระบบ
	โทรสาร(Fax) และมีกล้องโทรทัศน์วงจรปิดตามจุดต่างๆ เพื่อความปลอดภัยแก่บุคลากรและ ผู้รับบริการ

เทคโนโลยี / อุปกรณ์ สิ่งอำนวยความสะดวก	รายละเอียด
• อุปกรณ์ วัสดุ สำนักงาน	- มีวัสดุ อุปกรณ์สำนักงาน เพื่อสนับสนุนการปฏิบัติงานและให้บริการอย่างเพียงพอและมีประสิทธิภาพ อัตราส่วนคอมพิวเตอร์ต่อบุคคล เท่ากับ 1 : 1 มีกล้องวิดีโอ เครื่องบันทึกเสียง อุปกรณ์ต่อพ่วงคอมพิวเตอร์ เครื่องพิมพ์ เครื่องสแกนเนอร์ โปรเจคเตอร์ เครื่องเสียง ห้องประชุม ฯลฯ
• สิ่งอำนวยความสะดวก	- ห้องทำงาน ห้องประชุม ทางลาด ห้องน้ำ (ชาย-หญิง , ผู้พิการ) สถานที่จอดรถยนต์ รถจักรยานยนต์ ที่พักรับรอง

1.ก (5) กฎระเบียบข้อบังคับ (Regulatory Requirements)

สถาบันฯ ดำเนินงานภายใต้กฎหมาย กฎข้อบังคับ และกฎระเบียบที่สำคัญ ดังแสดงในตารางที่ 1-7

ตารางที่ 1-7 สภาพแวดล้อมและข้อกำหนด / เกณฑ์

สภาพแวดล้อม	ข้อกำหนด/เกณฑ์
1. ด้านการดำเนินงาน	- พระราชบัญญัติกฎกระทรวง ระเบียบข้าราชการพลเรือน พนักงานของรัฐ - ข้อบังคับ ระเบียบสภามหาวิทยาลัยสงขลานครินทร์ - ข้อบังคับมหาวิทยาลัยสงขลานครินทร์ว่าด้วยการบริหารงานสถาบันวัฒนธรรมศึกษา- กัลยาณิวัฒนา มหาวิทยาลัยสงขลานครินทร์ พ.ศ.2552 และฉบับปรับปรุงแก้ไข พ.ศ.2556
2. ด้านรับรองระบบงาน	- ข้อบังคับ ระเบียบ การรับรองคุณภาพโดยสำนักงานคณะกรรมการอุดมศึกษา - ระบบการประกันคุณภาพการศึกษาภายในและระบบการประกันคุณภาพการศึกษา ของมหาวิทยาลัยสงขลานครินทร์
3. ด้านการเงิน	- ระเบียบการเงินและงบประมาณของกรมบัญชีกลาง กระทรวงการคลัง - ระเบียบการพัสดุของสำนักนายกรัฐมนตรี - ระเบียบเงินรายได้มหาวิทยาลัยสงขลานครินทร์ว่าด้วยการเงินและงบประมาณ
4. ด้านอาชีวอนามัย และความปลอดภัย	- ข้อกำหนดด้านอาชีวอนามัยของกระทรวงสาธารณสุขและกระทรวงแรงงาน
5. ด้านสิทธิประโยชน์	- สวัสดิการข้าราชการ - กองทุน กบข. /กองทุนสวัสดิการพนักงานมหาวิทยาลัยสงขลานครินทร์ - ประกันสังคม - กองทุนเลี้ยงชีพลูกจ้างประจำ /กองทุนเลี้ยงชีพพนักงาน

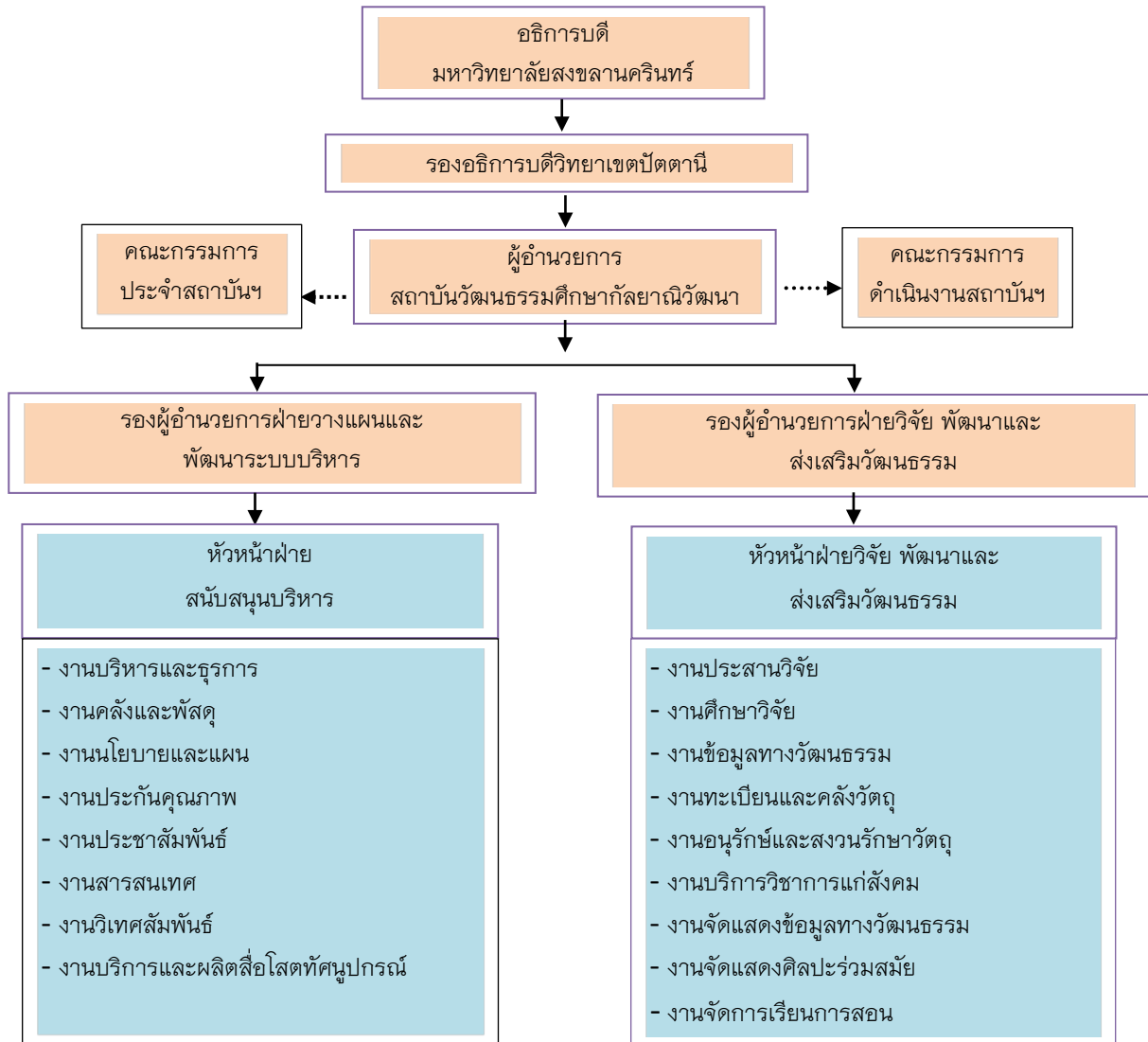
ข. ความสัมพันธ์ระดับองค์กร (Organizational Relationships)

1.ข (1) โครงสร้างองค์กร (Organizational Structure)

สถาบันฯ จัดโครงสร้างการบริหารงานที่แสดงถึงการกำกับดูแลตนเองที่ดี โดยใช้ระบบธรรมาภิบาลในการกำกับดูแลการปฏิบัติงาน มีอธิการบดี และรองอธิการบดีฝ่ายวิชาการ วิทยาเขตปัตตานี เป็นผู้นำระดับสูง ทำหน้าที่กำกับ ควบคุม ดูแลการบริหารจัดการและการดำเนินงานของสถาบันฯ ให้สอดคล้องกับนโยบาย และแผนยุทธศาสตร์ของมหาวิทยาลัย มีคณะกรรมการประจำสถาบันฯ และคณะกรรมการดำเนินงานสถาบันฯ ทำหน้าที่หลักในการให้คำปรึกษาแนะนำการดำเนินงานของสถาบันฯ โดยมีผู้อำนวยการและรองผู้อำนวยการเป็นคณะผู้บริหาร รับนโยบายจากมหาวิทยาลัยมาปฏิบัติ

ผู้อำนวยการฯ ทำหน้าที่บังคับบัญชา สั่งการ ควบคุมการปฏิบัติงาน และประเมินผลการปฏิบัติงานของสถาบันฯ ให้สอดคล้องกับนโยบายของมหาวิทยาลัย และมีรองผู้อำนวยการฝ่ายวางแผนและพัฒนาระบบบริหาร และรองผู้อำนวยการฝ่ายวิจัย พัฒนาและส่งเสริมวัฒนธรรม ทำหน้าที่กำกับ ควบคุม ดูแลงานฝ่ายต่างๆ มีหัวหน้าฝ่ายสนับสนุนบริหารและหัวหน้าฝ่ายวิจัย พัฒนาและส่งเสริมวัฒนธรรม เป็นผู้รับมอบนโยบายมาปฏิบัติงาน โดยมีการกระจายงานไปยังบุคลากรของสถาบันฯ ฝ่ายต่างๆ ได้แก่ (1) ฝ่ายสนับสนุนบริหาร มีงานบริหารและธุรการ งานคลังและพัสดุ งานนโยบายและแผน งานประกันคุณภาพ งานประชาสัมพันธ์ งานสารสนเทศ งานวิเทศสัมพันธ์ งานบริการและผลิตสื่อโสตทัศนูปกรณ์ (2) ฝ่ายวิจัย พัฒนาและส่งเสริมวัฒนธรรม มีงานประสานวิจัย งานศึกษาวิจัย งานข้อมูลทางวัฒนธรรม งานทะเบียนและคลังวัตถุ งานอนุรักษ์และสงวนรักษาวัตถุ งานบริการวิชาการแก่สังคม งานจัดแสดงข้อมูลทางวัฒนธรรม รายละเอียดแสดงในภาพที่ 1-3

แผนภาพที่ 1-3 โครงสร้างองค์กร



1 ข (2) ลูกค้าและผู้มีส่วนได้ส่วนเสีย (Customers and Stakeholders)

สถาบันฯ มุ่งเน้นให้บริการวิชาการด้านทำนุบำรุงศิลปวัฒนธรรม โดยมีกลุ่มผู้รับบริการและกลุ่มผู้มีส่วนได้ส่วนเสีย การให้บริการ ความต้องการ และความคาดหวังที่สำคัญต่อการบริการ ตลอดจนแนวทางและวิธีการสื่อสารระหว่างกัน รายละเอียดแสดงในตารางที่ 1-8 , 1-9

ตารางที่ 1-8 ผลลัพธ์ ผู้รับบริการ ความต้องการ/ความคาดหวัง และแนวทางการสื่อสาร

ผลลัพธ์	กลุ่มผู้รับบริการ	ความต้องการ/ความคาดหวัง	แนวทางและวิธีการสื่อสารระหว่างกัน
1. การจัดโครงการ/กิจกรรมด้านทำนุบำรุงศิลป-วัฒนธรรม	1. นักเรียน นักศึกษา อาจารย์ และบุคลากรมหาวิทยาลัย 2. ประชาชนทั่วไป 3. หน่วยงานภายในและภายนอกมหาวิทยาลัย 4. เครือข่าย/ชุมชน	1. ได้พัฒนาความรู้ความสามารถและนำไปประยุกต์ใช้ในชีวิตประจำวัน 2. ได้รับการที่ดี มีคุณภาพและได้มาตรฐาน 3. ความภาคภูมิใจในศิลปะและวัฒนธรรมซึ่งเป็นเอกลักษณ์ของชาติ	1. หนังสือราชการ 2. โทรศัพท์/โทรสาร 3. จดหมายข่าว/สิ่งพิมพ์ 4. ติดป้ายประชาสัมพันธ์ 5. จดหมายอิเล็กทรอนิกส์
2. การบริการแหล่งเรียนรู้/สารสนเทศและการถ่ายทอดองค์ความรู้ด้านศิลปวัฒนธรรม	1. นักเรียน นักศึกษา อาจารย์ และบุคลากรมหาวิทยาลัย 2. ประชาชนทั่วไป 3. หน่วยงานภายในและภายนอกมหาวิทยาลัย 4. เครือข่าย /ชุมชน	1. ได้รับความสะดวกรวดเร็วในการติดต่อรับบริการ 2. ได้รับการที่ดี มีคุณภาพ และได้มาตรฐาน 3. ได้รับข้อมูล/องค์ความรู้ทางวัฒนธรรมที่ถูกต้องน่าสนใจ 4. ความรู้ด้านศิลปวัฒนธรรมที่มีคุณค่าและเป็นประโยชน์	1. หนังสือราชการ 2. โทรศัพท์/โทรสาร 3. จดหมายข่าว/สิ่งพิมพ์ 4. จดหมายอิเล็กทรอนิกส์ 5. การเผยแพร่บนเว็บไซต์ 6. ประชาสัมพันธ์/แผ่นพับ 7. การออกอากาศทางวิทยุ
3. การศึกษาวิจัยทางด้านศิลปวัฒนธรรมและเสริมสร้างชุมชนเข้มแข็ง	1. ชุมชนเป้าหมาย และเครือข่ายเยาวชน 2. หน่วยงานภายในและภายนอกมหาวิทยาลัย	1. ข้อมูล/องค์ความรู้ที่เป็นประโยชน์ต่อชุมชน 2. แก้ปัญหาและพัฒนาให้ชุมชนยั่งยืน/เครือข่ายเข้มแข็ง 3. เสริมสร้างเอกลักษณ์และวัฒนธรรมอันดีงาม	1. โทรศัพท์/โทรสาร 2. พบปะพูดคุย /ลงพื้นที่ 3. หนังสือราชการ 4. จดหมายอิเล็กทรอนิกส์
4. การบริการวิชาการทางด้านศิลปวัฒนธรรม	1. นักเรียน นักศึกษา อาจารย์ และบุคลากรมหาวิทยาลัย 2. ประชาชนทั่วไป 3. หน่วยงานภายในและภายนอกมหาวิทยาลัย 4. เครือข่าย /ชุมชน	1. ได้รับองค์ความรู้ทางด้านวัฒนธรรมที่ถูกต้อง ตรงกับความต้องการ 2. การให้ความร่วมมือในการปฏิบัติงานและเต็มใจให้บริการ 3. คาดหวังให้นักศึกษาตระหนักรู้และภาคภูมิใจในวัฒนธรรมของชาติ	1. โทรศัพท์/โทรสาร 2. หนังสือราชการ 3. จดหมายอิเล็กทรอนิกส์ 4. ประชุม/พบปะพูดคุย

ตารางที่ 1-9 กลุ่มผู้มีส่วนได้ส่วนเสีย

กลุ่มผู้มีส่วนได้ส่วนเสีย	ความต้องการ/ความคาดหวัง
1. มหาวิทยาลัย สงขลานครินทร์	<ul style="list-style-type: none"> - พันธกิจของมหาวิทยาลัยบรรลุเป้าหมายด้านการทำนุบำรุงศิลปวัฒนธรรม - ภาพลักษณ์และชื่อเสียงที่ดีของมหาวิทยาลัย
2. สถาบันการศึกษา หน่วยงานราชการและ หน่วยงานเอกชนที่ผู้รับ บริการสังกัด	<ul style="list-style-type: none"> - ความสะดวกในการติดต่อประสานงาน และการใช้บริการ - คาดหวังให้นักเรียน นักศึกษามีความรัก ความภาคภูมิใจศิลปวัฒนธรรมของชาติ - คาดหวังให้บุคลากรในองค์กรได้รับการพัฒนา และมีประสิทธิภาพในการปฏิบัติงานในองค์กร
3. เครือข่ายความร่วมมือ	<ul style="list-style-type: none"> - เกิดความร่วมมือ พึ่งพากัน และเกิดการพัฒนางานด้านวัฒนธรรมให้บรรลุเป้าหมายร่วมกัน - ภาพลักษณ์และชื่อเสียงที่ดีขององค์กร
4. หน่วยงานภาครัฐที่มี พันธกิจเกี่ยวกับบริการ วิชาการด้านวัฒนธรรม	<ul style="list-style-type: none"> - การสร้างเครือข่ายการบริการวิชาการด้านวัฒนธรรม - การใช้ทรัพยากร เช่นบุคลากร อาคารสถานที่ ร่วมกันในการให้บริการวิชาการด้านศิลปวัฒนธรรม
5. หน่วยงานภาครัฐและ เอกชนที่ให้ทุนสนับสนุน	<ul style="list-style-type: none"> - ผลการดำเนินงานเป็นไปตามข้อตกลง/สัญญา - ภาพลักษณ์และชื่อเสียงในทางบวก
6. ชุมชนเป้าหมาย /เครือข่าย	<ul style="list-style-type: none"> - ข้อมูล/องค์ความรู้ที่เป็นประโยชน์ต่อชุมชน - แก้ปัญหาและพัฒนาให้ชุมชนยั่งยืน - เสริมสร้างเอกลักษณ์และวัฒนธรรมอันดีงามให้กับชุมชน
7. สถานีวิทยุกระจายเสียง ม.อ.ปัตตานี	<ul style="list-style-type: none"> - ต้องการรายการวิทยุที่สร้างสรรค์ น่าสนใจ และเป็นประโยชน์ต่อผู้ฟัง - บทความวิทยุที่ออกอากาศน่าสนใจ ทันสมัย ทันการออกอากาศของสถานี
8. บุคลากรในหน่วยงาน / องค์กร	<ul style="list-style-type: none"> - มีความรู้ ความสามารถในการให้บริการตามพันธกิจขององค์กร - มีเครือข่ายความร่วมมือในการดำเนินงาน - สามารถพัฒนาตนเองได้อย่างต่อเนื่องและมีประสิทธิภาพ

1 ข (3) ผู้ส่งมอบและพันธมิตร (Suppliers and Partners)

ผู้ส่งมอบ พันธมิตร และคู่ความร่วมมือที่สำคัญของสถาบันฯ รายละเอียดแสดงในตารางที่ 1-10 ตารางที่ 1-10 ผู้ส่งมอบและพันธมิตร

ประเภท	บทบาทที่เกี่ยวข้อง ในการผลิต การส่งมอบ ผลิตภัณฑ์และบริการ	วิธีการสื่อสาร	ข้อกำหนดสำคัญของ ห่วงโซ่อุปทาน
ผู้ส่งมอบและพันธมิตร			
1. เครือข่ายและ ชุมชนด้านทำนุ บำรุงศิลป- วัฒนธรรม	1. การส่งต่อผลิตภัณฑ์และ บริการด้านทำนุบำรุงศิลป- วัฒนธรรม	1. หนังสือราชการ 2. โทรศัพท์/โทรสาร 3. การประชุม 4. จดหมาย อิเล็กทรอนิกส์ 5. เว็บไซต์/อีเมล	1. ร่วมกันวางแผนการให้ บริการทางด้านศิลปวัฒนธรรม 2. ดำเนินการภายใต้ข้อตกลงร่วมกัน
2. หน่วยงาน ภาครัฐ เอกชน ชุมชน บริษัท ห้างร้านต่าง ๆ	1. การส่งมอบผลิตภัณฑ์และ บริการด้านทำนุบำรุง ศิลปวัฒนธรรม 2. การประสานความร่วมมือใน การจัดการเครือข่ายด้าน ทำนุบำรุงศิลปวัฒนธรรมใน พื้นที่ภาคใต้	1. หนังสือราชการ 2. โทรศัพท์/โทรสาร 3. การประชุม 4. จดหมาย อิเล็กทรอนิกส์ 5. เว็บไซต์/อีเมล	1. ประสานความร่วมมือในการให้บริการ ทางด้านศิลปวัฒนธรรม 2. กำหนดแนวปฏิบัติภายใต้ข้อตกลง ร่วมกัน
คู่ความร่วมมือ : หน่วยงานภายใน			
1. มหาวิทยาลัย สงขลานครินทร์	1. ยุทธศาสตร์ด้านทำนุบำรุง ศิลปวัฒนธรรม 2. การใช้จ่ายเงินงบประมาณ แผ่นดินและงบประมาณ เงินรายได้	1. หนังสือราชการ 2. โทรศัพท์/โทรสาร 3. การประชุม 4. จดหมาย อิเล็กทรอนิกส์ 5. เว็บไซต์/อีเมล	1. การวางแผนการให้บริการของ สถาบันฯที่สอดคล้องกับยุทธศาสตร์ของ มหาวิทยาลัย 2. กำหนดแนวปฏิบัติ /การวางแผน งบประมาณการตั้งงบประมาณและการ เบิกจ่ายงบประมาณ
2. คณะ/สถาบัน สำนัก/ศูนย์ ใน มหาวิทยาลัย	1. กิจกรรม/โครงการทำนุ บำรุงศิลปวัฒนธรรม	1. หนังสือราชการ 2. โทรศัพท์/โทรสาร 3. การประชุม	1. พัฒนากิจกรรม/โครงการที่ ตอบสนองความต้องการของ กลุ่มเป้าหมาย
3. ศูนย์ คอมพิวเตอร์ วิทยาเขตปัตตานี	1. ระบบเครือข่าย คอมพิวเตอร์	1. หนังสือราชการ 2. โทรศัพท์/โทรสาร 3. การประชุม	1. การวางแผนจัดการระบบเครือข่าย

ประเภท	บทบาทที่เกี่ยวข้อง ในการผลิต การส่งมอบ ผลิตภัณฑ์และบริการ	วิธีการสื่อสาร	ข้อกำหนดสำคัญของ ห่วงโซ่อุปทาน
4. สถานีวิทยุ มหาวิทยาลัย สงขลานครินทร์ วิทยาเขตปัตตานี	1. ออกอากาศรายการวิทยุ “รักษ์วัฒนธรรม” 2. รับฟังเสียงสะท้อนจาก ผู้รับฟังรายการ /สะท้อนกลับมา ยังผู้จัดทำรายการและร่วม ประเมินรายการ	1. หนังสือราชการ 2. โทรศัพท์/โทรสาร 3. จดหมาย อิเล็กทรอนิกส์	1. ปรับปรุงรายการให้นำสนใจตาม เสียงสะท้อนของผู้ฟังรายการ 2. วางแผนการจัดทำรายการเพื่อ ออกอากาศทางสถานี
คู่ความร่วมมือ : หน่วยงานภายนอก			
1. กระทรวง วัฒนธรรม	1. การจัดโครงการ/กิจกรรม ผ้าที่ชายแดนใต้ 2. การจัดโครงการ/กิจกรรม ส่งเสริมผ้าไทย ผ้าทอ ผ้าถิ่น	1. หนังสือราชการ 2. โทรศัพท์/โทรสาร 3. การประชุม 4. จดหมาย อิเล็กทรอนิกส์	1. ร่วมกันวางแผนการจัดกิจกรรม/ โครงการบริการวิชาการด้าน วัฒนธรรม 2. กำหนดแนวปฏิบัติ/ข้อตกลงร่วมกัน
2. หอศิลป์ มหาวิทยาลัย ศิลปากร	1. การจัดแสดงนิทรรศการ ศิลปกรรมร่วมสมัย (ศิลปกรรมแห่งชาติ ศิลปิน รุ่นเยาว์)	1. หนังสือราชการ 2. โทรศัพท์/โทรสาร 3. การประชุม 4. จดหมาย อิเล็กทรอนิกส์	1. ร่วมกันวางแผนจัด นิทรรศการศิลปกรรมร่วมสมัย 2. กำหนดแนวปฏิบัติ/ข้อตกลง ร่วมกัน
3. สำนัก วัฒนธรรม มหาวิทยาลัย ขอนแก่น	1. การแลกเปลี่ยนเรียนรู้และ ประสบการณ์ด้านการ บริหาร งานด้านวัฒนธรรม 2. การแลกเปลี่ยนบุคลากร 3. การจัดกิจกรรม/โครงการ ด้านศิลปวัฒนธรรมร่วมกัน	1. หนังสือราชการ 2. โทรศัพท์/โทรสาร 3. การประชุม 4. จดหมาย อิเล็กทรอนิกส์	1. ร่วมกันวางแผนการจัดกิจกรรม/ โครงการบริการวิชาการด้าน วัฒนธรรม 2. กำหนดแนวปฏิบัติ/ข้อตกลงร่วมกัน
4. บริษัทโตชิบา ประเทศไทย จำกัด	1. การจัดแสดงนิทรรศการ ศิลปกรรมนำสิ่งที่ดีสู่ชีวิต	1. หนังสือราชการ 2. โทรศัพท์/โทรสาร 3. จดหมาย อิเล็กทรอนิกส์	1. ร่วมกันวางแผนจัดนิทรรศการ ศิลปกรรมนำสิ่งที่ดีสู่ชีวิต 2. กำหนดแนวปฏิบัติ/ข้อตกลงร่วมกัน
5. ศูนย์ส่งเสริม ศิลปาชีพระหว่าง ประเทศ (องค์กร มหาชน)	1. การจัดทำองค์ความรู้ งานหัตถกรรมวัฒนธรรมมุสลิม	1. หนังสือราชการ 2. โทรศัพท์/โทรสาร 3. จดหมาย อิเล็กทรอนิกส์	1. ร่วมกันวางแผนการจัดทำข้อมูล องค์ความรู้หัตถกรรมมุสลิม 2. กำหนดแนวปฏิบัติ/ข้อตกลงร่วมกัน

ประเภท	บทบาทที่เกี่ยวข้อง ในการผลิต การส่งมอบ ผลิตภัณฑ์และบริการ	วิธีการสื่อสาร	ข้อกำหนดสำคัญของ ห่วงโซ่อุปทาน
6. กลุ่มเครือข่าย งานวิจัยแห่งชาติ (มหาวิทยาลัย ราชภัฏ 5 แห่ง และมหาวิทยาลัย อื่นๆ 3 แห่ง)	1. โครงการประชุมวิจัย นานาชาติ (The International Conference on Arts and Culture in Creative Economy) หมายเหตุ : ม.ราชภัฏรำไพพรรณี , พระนคร , นครสวรรค์ กาญจนบุรี , นครปฐม และ ม.มหาสารคาม ,ม.สุโขทัย ธรรมมาธิราช , วิทยาลัย ราชพฤกษ์ และสถาบัน- วัฒนธรรมศึกษากัลยาณิวัฒนา ม.สงขลานครินทร์	1. หนังสือราชการ 2. โทรศัพท์/โทรสาร 3. การประชุม 4. จดหมาย อิเล็กทรอนิกส์	1. ร่วมกันวางแผนการจัดกิจกรรม การนำเสนอผลงานวิจัยด้านศิลปะ และวัฒนธรรมระดับนานาชาติ 2. กำหนดแนวปฏิบัติ/ข้อตกลง ร่วมกัน

2. สภาพการณ์ขององค์กร (Organizational Situation)

ก. สภาพแวดล้อมด้านการแข่งขัน (Competitive Environment)

2 ก. (1) ลำดับในการแข่งขัน (Competitive Position)

สถาบันฯ ดำเนินงานด้านทำนุบำรุงศิลปวัฒนธรรม ภายใต้คู่แข่ง/คู่แข่งที่เป็นหน่วยงานด้านทำนุบำรุงศิลปวัฒนธรรมในสถาบันการศึกษาระดับอุดมศึกษาในพื้นที่ภาคใต้และภูมิภาคอื่นๆ โดยมีประเด็นการแข่งขัน ผลการดำเนินงานปัจจุบันและปัจจัยที่ทำให้ประสบความสำเร็จ รายละเอียดดังแสดงในตารางที่ 1-11

ตารางที่ 1-11 คู่เทียบ ประเด็นการแข่งขัน ผลการดำเนินงานปัจจุบัน และปัจจัยที่ทำให้ประสบความสำเร็จ

รายการ	การบริการวิชาการด้านวัฒนธรรม	ปัจจัยในการบริการและ ถ่ายทอดองค์ความรู้
คู่แข่ง/คู่แข่ง	1. คณะ /สำนัก /ศูนย์ หน่วยงานภายในมหาวิทยาลัยเช่น ศูนย์ส่งเสริมศิลปวัฒนธรรม วิทยาเขตหาดใหญ่ สำนัก ส่งเสริมและการศึกษาต่อเนื่อง 2. หน่วยงานภายนอก และสถาบันการศึกษาอื่นๆ เช่น สถาบันทักษิณคดีศึกษามหาวิทยาลัยทักษิณ อาศรม วัฒนธรรมวลัยลักษณ์ มหาวิทยาลัยวลัยลักษณ์ สำนัก วัฒนธรรม มหาวิทยาลัยขอนแก่น	1. การบริการด้านศิลปวัฒนธรรม มีความ โดดเด่น มีเอกลักษณ์และมีความ หลากหลาย 2. การให้บริการด้านศิลปวัฒนธรรม โดยไม่เก็บค่าใช้จ่าย 3. มีความร่วมมือกับหน่วยงานภายใน มหาวิทยาลัย

ตารางที่ 1-11 คู่เทียบ ประเด็นการแข่งขัน ผลการดำเนินงานปัจจุบัน และปัจจัยที่ทำให้ประสบความสำเร็จ (ต่อ)

รายการ	การบริการวิชาการด้านวัฒนธรรม	ปัจจัยในการบริการและถ่ายทอดองค์ความรู้
ประเด็นการแข่งขัน	1. มีสถาบันการศึกษาอื่นๆ ที่มีภารกิจด้านการบริการวิชาการด้านศิลปวัฒนธรรมในลักษณะเดียวกับสถาบัน	1. เป็นหน่วยงานที่ให้บริการวิชาการด้านวัฒนธรรมมาเป็นเวลานาน มีชื่อเสียงดี มีผลงานเป็นที่ยอมรับระดับภูมิภาค ระดับชาติ
ผลการดำเนินงานปัจจุบัน	1. สถาบันฯมีเครือข่ายความร่วมมือในการให้บริการด้านศิลปวัฒนธรรมเพิ่มขึ้น 2. อาคารสถานที่มีความพร้อม กว้างขวาง สามารถรองรับการจัดแสดงงานนิทรรศการ และกิจกรรมด้านศิลปวัฒนธรรมขนาดใหญ่ 3. การให้บริการในรูปแบบ Digital Museum มีการพัฒนาเทคโนโลยีสารสนเทศอย่างต่อเนื่องและทันสมัย	1. มีการพัฒนาแหล่งเรียนรู้ทางด้านวัฒนธรรม 2. มีการสร้างกลุ่มลูกค้า และการรักษาลูกค้าเดิม 3. มีการพัฒนา IT อย่างต่อเนื่อง
ปัจจัยที่นำไปสู่ความสำเร็จ	1. ชื่อเสียงที่ดีของสถาบันฯ มีผลงานเป็นที่ยอมรับทั้งระดับภูมิภาคและระดับชาติ 2. การบริการที่ดี มีคุณภาพและได้มาตรฐาน 3. บุคลากรมีความมุ่งมั่น มีศักยภาพและความคล่องตัวสูง 4. ทรัพยากรทางวัฒนธรรมมีความโดดเด่นและหลากหลาย 5. ระบบสารสนเทศเพื่อให้บริการด้านวัฒนธรรมมีการพัฒนาอย่างต่อเนื่องและทันสมัย 6. การบริการโดยไม่เก็บค่าใช้จ่าย 7. มีเครือข่ายความร่วมมือที่เข้มแข็ง และมีประสิทธิภาพ 8. มีการควบคุมภายในเพื่อรักษาคุณภาพ	1. มีการบริการที่ดี ผู้รับบริการมีความพึงพอใจ 2. มีการควบคุมภายใน 3. บุคลากรมีความรู้ความสามารถและเต็มใจให้บริการ 4. ไม่มีค่าใช้จ่ายในการรับบริการ 5. มีความร่วมมือ/เครือข่ายในการให้บริการที่เข้มแข็ง

สถาบันฯ ดำเนินงานด้านการทำนุบำรุงศิลปวัฒนธรรม โดยการให้บริการใน 4 ผลิตภัณฑ์หลัก โดยมีระดับการแข่งขันกับหน่วยงานด้านวัฒนธรรมทั้งในพื้นที่ภาคใต้ และระดับประเทศ ตามลักษณะผลิตภัณฑ์ ดังแสดงในตารางที่ 1-12 นอกจากนี้สถาบันฯ ได้คัดเลือกสำนักงานส่งเสริมและการศึกษาต่อเนื่อง มหาวิทยาลัยสงขลานครินทร์ วิทยาเขตปัตตานี เป็นคู่เทียบด้านมุ่งเน้นบุคลากร

ตารางที่ 1-12 คู่เทียบ/คู่แข่งชั้นตามลักษณะผลิตภัณฑ์

ผลิตภัณฑ์	คู่แข่งชั้นและลำดับการแข่งขัน	แหล่งข้อมูล
1.การจัดโครงการ/กิจกรรม ด้านทำนุบำรุงศิลปวัฒนธรรม	หน่วยงานภายนอกและสถาบันอุดมศึกษาอื่นๆ ไม่น้อยกว่า 20 แห่ง เช่น สำนักศิลปะและ วัฒนธรรม ม.ราชภัฏ สำนักวัฒนธรรม ม.ขอนแก่น น	-สำนักวัฒนธรรม ม.ขอนแก่น -สถาบันทักษิณคดีศึกษา ม.ทักษิณ -อาศรมวัฒนธรรมวลัยลักษณ์ ม.วลัยลักษณ์ -ศูนย์ส่งเสริมศิลปะและวัฒนธรรม ม.อ.หาดใหญ่
2.การบริการแหล่งเรียนรู้/ สารสนเทศและการถ่ายทอด องค์ความรู้ด้านศิลปวัฒนธรรม	หน่วยงานภายนอกและสถาบันอุดมศึกษาอื่นๆ ไม่น้อยกว่า 20 แห่งเช่น สำนักศิลปะและ วัฒนธรรม ม.ราชภัฏ สถาบันทักษิณคดีศึกษา ม.ทักษิณ ศูนย์ส่งเสริมศิลปะและวัฒนธรรม ม.อ.หาดใหญ่	-สำนักวัฒนธรรม ม.ขอนแก่น -สถาบันทักษิณคดีศึกษา ม.ทักษิณ -อาศรมวัฒนธรรมวลัยลักษณ์ ม.วลัยลักษณ์ -ศูนย์ส่งเสริมศิลปะและวัฒนธรรม ม.อ.หาดใหญ่
3.การศึกษาวิจัยด้าน ศิลปวัฒนธรรมและเสริมสร้าง ชุมชนเข้มแข็ง	หน่วยงานภายนอกและสถาบันอุดมศึกษาอื่นๆ ไม่น้อยกว่า 20 แห่ง เช่น อาศรมวัฒนธรรม วลัยลักษณ์ ม.วลัยลักษณ์ สถาบันทักษิณ คดีศึกษา ม.ทักษิณ สำนักศิลปะและ วัฒนธรรม ม.ราชภัฏ	-สำนักวัฒนธรรม ม.ขอนแก่น -สถาบันทักษิณคดีศึกษา ม.ทักษิณ -อาศรมวัฒนธรรมวลัยลักษณ์ ม.วลัยลักษณ์ -ศูนย์ส่งเสริมศิลปะและวัฒนธรรม ม.อ.หาดใหญ่
4.การบริการวิชาการ ด้านศิลปวัฒนธรรม	หน่วยงานภายนอกและสถาบันอุดมศึกษาอื่นๆ ไม่น้อยกว่า 20 แห่ง เช่น สำนักศิลปะและ วัฒนธรรม ม.ราชภัฏ ศูนย์ส่งเสริมศิลปะและ วัฒนธรรม ม.อ.หาดใหญ่ อาศรมวัฒนธรรม วลัยลักษณ์ ม.วลัยลักษณ์	-สำนักวัฒนธรรม ม.ขอนแก่น -สถาบันทักษิณคดีศึกษา ม.ทักษิณ -อาศรมวัฒนธรรมวลัยลักษณ์ ม.วลัยลักษณ์ -ศูนย์ส่งเสริมศิลปะและวัฒนธรรม ม.อ.หาดใหญ่

2 ก (2) การเปลี่ยนแปลงความสามารถในการแข่งขัน (Competitiveness Changes)

ปัจจัยสำคัญที่กำหนดความสำเร็จของสถาบันฯ เมื่อเปรียบเทียบกับคู่แข่ง/คู่เทียบ หรือหน่วยงานอื่นๆที่คล้ายคลึงกัน การเปลี่ยนแปลงที่สำคัญมีผลต่อสถานะการแข่งขันของสถาบันฯรายละเอียดดังแสดงในตารางที่ 1-13

ตารางที่ 1-13 ปัจจัยสำคัญที่กำหนดความสำเร็จ

ปัจจัยแต่ละด้าน	การเปลี่ยนแปลงที่มีผลต่อสภาพการแข่งขัน
1. งานบริการวิชาการด้าน วัฒนธรรม 1.1 ปัจจัยภายใน	1. การปรับเปลี่ยนวัฒนธรรมองค์กร ทักษะและค่านิยมของบุคลากร 2. การเพิ่มจำนวนกิจกรรม/โครงการและงบประมาณ 3. การประชาสัมพันธ์เชิงรุก มีเทคนิคการนำเสนอที่น่าสนใจ 4. การพัฒนานวัตกรรมและเทคโนโลยีอย่างต่อเนื่องและทันสมัย
1.2 ปัจจัยภายนอก	1. ความเชื่อมั่นศรัทธา และยอมรับศักยภาพของสถาบันฯ 2. การเพิ่มจำนวนผู้ใช้บริการ 3. การสร้างและขยายความร่วมมือกับหน่วยงานด้านทำนุบำรุงศิลปวัฒนธรรม
2. งานบริหารจัดการ 2.1 ปัจจัยภายใน	1. การเปลี่ยนแปลงคณะผู้บริหารสถาบันฯ 2. การปรับเปลี่ยนนโยบายและแผนงานของผู้บริหาร 3. การกำหนดนโยบายของคณะกรรมการประจำสถาบันฯ 4. การลาออก /โยกย้ายของบุคลากรสถาบันฯ
2.2 ปัจจัยภายนอก	1. คู่เทียบ/คู่แข่งในหน่วยงานทำนุบำรุงศิลปวัฒนธรรมของสถาบันการศึกษา 2. สถานการณ์ความไม่สงบในพื้นที่ 3 จังหวัดชายแดนใต้

2 ก (3) แหล่งข้อมูลเชิงเปรียบเทียบ (Comparative Data)

สถาบันฯ การแข่งขันกับหน่วยงานด้านทำนุบำรุงศิลปวัฒนธรรม ในสถาบันอุดมศึกษาทั้งในพื้นที่ภาคใต้ และภูมิภาคอื่นๆ ซึ่งแหล่งข้อมูลเชิงเปรียบเทียบนั้น สถาบันฯ ได้ดำเนินการขอความร่วมมือในการเป็นคู่เทียบจำนวน 4 หน่วยงานคือ หน่วยงานที่มีภารกิจด้านทำนุบำรุงศิลปวัฒนธรรม 3 หน่วยงานคือ (1) สถาบันทักษิณคดีศึกษา มหาวิทยาลัยทักษิณ (2) อบรมวัฒนธรรมวลัยลักษณ์ มหาวิทยาลัยวลัยลักษณ์ และ (3) สำนักวัฒนธรรม มหาวิทยาลัยขอนแก่น และหน่วยงานที่มีภารกิจคล้ายคลึงกัน 1 หน่วยงานคือ สำนักส่งเสริมและการศึกษาต่อเนื่อง โดยสถาบันฯ ได้ติดต่อขอข้อมูลจากหน่วยงานโดยตรง เพื่อนำข้อมูลมาเปรียบเทียบและปรับปรุงงาน แต่มีข้อจำกัดในการได้มาของข้อมูล อันเนื่องมาจากบางหน่วยงานไม่สามารถให้ข้อมูลหรือเปิดเผยข้อมูลได้ ไม่สามารถเข้าถึงข้อมูลเชิงลึกของหน่วยงาน และไม่ได้รับรายงานประจำปีของหน่วยงาน เป็นต้น

ข. บริบทเชิงกลยุทธ์ (Strategic Context)

2 ข ความท้าทายเชิงกลยุทธ์ของสถาบันฯ ด้านพันธกิจ ด้านปฏิบัติการ และด้านทรัพยากรบุคคล โดยมีบุคลากรที่มีความรู้ ความสามารถ สามารถถ่ายทอดองค์ความรู้ สามารถสร้างงานบริการวิชาการด้านวัฒนธรรมได้ ครอบคลุมตามพันธกิจ ความท้าทายเชิงกลยุทธ์ และความได้เปรียบเชิงกลยุทธ์ ดังแสดงในตารางที่ 1-14

ตารางที่ 1-14 ความท้าทายเชิงกลยุทธ์ของสถาบันฯ

ด้านพันธกิจ
<ol style="list-style-type: none"> 1. เป็นสถาบันที่ให้บริการวิชาการด้านวัฒนธรรมเพื่อประโยชน์ของเพื่อนมนุษย์ 2. การบริการวิชาการด้านวัฒนธรรมที่มีความหลากหลาย และมีคุณภาพ 3. การเพิ่มจำนวนเครือข่ายความร่วมมือทั้งภายในประเทศและต่างประเทศ 4. การบริหารจัดการที่ดีเพื่อสร้างความประทับใจให้กับผู้รับบริการ 5. การพัฒนาสื่อเทคโนโลยีที่ทันสมัยเพื่อเพิ่มโอกาสในการเข้าถึงข้อมูล/แหล่งเรียนรู้
ด้านปฏิบัติการ
<ol style="list-style-type: none"> 1. มีความพร้อมในเชิงทรัพยากรทางวัฒนธรรมเนื่องจากตั้งอยู่ในพื้นที่สามจังหวัดชายแดนภาคใต้ซึ่งเป็นสังคมพหุวัฒนธรรม 2. มีการพัฒนาบุคลากรให้มีความรู้ ความสามารถในการให้บริการวิชาการด้านวัฒนธรรมอย่างมีประสิทธิภาพ 3. มีระบบการติดตามประเมินผลที่ดี ผู้รับบริการและผู้มีส่วนได้ส่วนเสียมีความพึงพอใจ 4. ใช้ระบบการประกันคุณภาพ PDCA-Par ในกระบวนการปฏิบัติงาน 5. มีการสร้างและขยายเครือข่ายความร่วมมือด้านทำนุบำรุงศิลปวัฒนธรรม
ด้านทรัพยากรบุคคล
<ol style="list-style-type: none"> 1. มีความเชี่ยวชาญเฉพาะสาขา มีศักยภาพสูงทั้งด้านการวิจัยและการเก็บข้อมูลภาคสนาม 2. มีความรัก ความสามัคคี และมีความผูกพันต่อองค์กร 3. มีความมุ่งมั่นในการทำงาน เสียสละ ทุ่มเทในการทำงาน 4. มีพลังความคิดสร้างสรรค์ มีการทำงานเป็นทีมและมีจิตบริการ 5. มีความคิดริเริ่มสร้างสรรค์ในการทำงานและพัฒนางานอย่างต่อเนื่อง 6. มีความสามารถในการสื่อสารภาษามลายูกับผู้คนในท้องถิ่นและประเทศเพื่อนบ้าน

ค. ระบบการปรับปรุงผลการดำเนินงาน (Performance Improvement System)

2 ค สถาบันฯ มีแนวทางและวิธีการในการปรับปรุงผลการดำเนินงานรวมทั้งกระบวนการประเมินผล กระบวนการเรียนรู้ และกระบวนการสร้างนวัตกรรม เพื่อประสิทธิภาพในการทำงาน และเกิดการเรียนรู้งาน ซึ่งได้กระทำมาอย่างต่อเนื่อง ดังแสดงในตารางที่ 1-15

ตารางที่ 1-15 การปรับปรุงผลการดำเนินงาน

ด้านประสิทธิภาพของสถาบันฯ
<ol style="list-style-type: none"> 1. การบริหารงานภายใต้หลักธรรมาภิบาล 2. การนำแนวทาง PDCA – Par มาใช้ในการปฏิบัติงานทั้งระบบ P- Plan หมายถึง การวางแผน D-Do หมายถึง การลงมือปฏิบัติตามแผน C – Check หมายถึงการตรวจสอบ การประเมิน A – Act หมายถึง การนำผลการประเมินมาปรับปรุง และ Par – Participate หมายถึง การมีส่วนร่วม 3. การนำเกณฑ์รางวัลคุณภาพแห่งชาติ (TQA) มาพัฒนาการดำเนินงานของสถาบันฯ

ด้านประสิทธิภาพของสถาบันฯ (ต่อ)
<p>4. การประชุมจัดทำแผนปฏิบัติงานประจำปี เพื่อสร้างความเข้าใจอันดีระหว่างผู้บริหารและบุคลากร และเพื่อเตรียมวางแผนการทำงานอย่างมีประสิทธิภาพ</p> <p>5. การกำหนดแผนพัฒนาบุคลากร การส่งบุคลากรเข้ารับการฝึกอบรม สัมมนา ร่วมกับหน่วยงานอื่นๆ ทั้งภายในและภายนอกมหาวิทยาลัย การสนับสนุนให้บุคลากรศึกษาต่อในระดับสูงเพื่อเพิ่มพูนความรู้ความสามารถ</p> <p>6. การติดตามและประเมินผลการดำเนินงาน 2 ครั้ง/ปี และนำผลการประเมินการปฏิบัติงานมาสร้างแรงจูงใจในการปฏิบัติงานและพัฒนางาน</p> <p>7. การนำข้อคิดเห็นและข้อเสนอแนะจากการตรวจประเมินคุณภาพของคณะกรรมการและจากผู้ปฏิบัติงานมาพิจารณาร่วมกันในที่ประชุมเพื่อนำผลการประเมินมาใช้เป็นแนวทางวางแผนรองรับการประเมินครั้งต่อไป</p> <p>8. การรับฟังความคิดเห็นของผู้รับบริการ โดยการประเมินความพึงพอใจและความไม่พึงพอใจในการรับบริการด้านวัฒนธรรมของสถาบันฯ</p> <p>9. ใช้กระบวนการจัดการความรู้ (KM) ผ่านเวที CoP บริการวิชาการ และเวทีสุนทรียสนทนาจับน้ำชายามบ่ายเพื่อพัฒนางาน</p> <p>10. สร้างแรงจูงใจในการปฏิบัติงานโดยการประเมินผลการปฏิบัติงานรายบุคคลผ่านคณะกรรมการประเมินของสถาบันฯ และให้รางวัลผู้ที่มีผลงานดีเด่น</p> <p>11. สร้างความเข้าใจอันดีระหว่างผู้ปฏิบัติงานฝ่ายต่างๆ โดยการจัดประชุมประสานงาน และประสานแผนปฏิบัติงานประจำปีก่อนการดำเนินงาน</p>
ด้านการเรียนรู้ของสถาบันฯ
<p>1. จัดประชุมคณะกรรมการประจำสถาบันฯ อย่างน้อย 1 ครั้ง/ปี จัดประชุมคณะกรรมการดำเนินงานสถาบันฯ อย่างน้อย 2 ครั้ง /ปี และจัดประชุมบุคลากรสถาบันฯ 2 เดือน/ครั้ง</p> <p>2. จัดกิจกรรมประชุม ติดตามและประเมินผลการดำเนินงานปีละ 2 ครั้ง</p> <p>3. ส่งเสริมและสนับสนุนให้มีการจัดการความรู้ การแลกเปลี่ยนเรียนรู้ชุมชนปฏิบัติในหน่วยงานและผ่านระบบเครือข่าย</p> <p>4. การจัดเสวนาและกิจกรรมแลกเปลี่ยนเรียนรู้โดยใช้รูปแบบของลานวัฒนธรรมร่วมกับหน่วยงานที่มีลักษณะงานเดียวกัน และแลกเปลี่ยนเรียนรู้เรื่องราวทางวัฒนธรรมร่วมกับปราชญ์ชาวบ้าน</p> <p>5. จัดกิจกรรมแลกเปลี่ยนเรียนรู้ ระดมความคิดเห็นของผู้รับบริการและผู้มีส่วนได้ส่วนเสีย เพื่อรับทราบข้อเสนอแนะและนำมาปรับปรุงงาน อย่างน้อยปีละ 1 ครั้ง</p> <p>6. การจัดกิจกรรมแลกเปลี่ยนเรียนรู้ (KM) โดยใช้รูปแบบสุนทรียสนทนา ระดมความคิดเห็นของบุคลากร ข้อเสนอแนะเพื่อแลกเปลี่ยนเรียนรู้การทำงานร่วมกันและนำมาพัฒนาให้มีประสิทธิภาพ</p> <p>7. การใช้ช่องทางการสื่อสารทางอินเทอร์เน็ต เว็บบอร์ด จดหมายอิเล็กทรอนิกส์ในการแลกเปลี่ยนข้อมูลข่าวสารระหว่างบุคลากรและหน่วยงานต่าง ๆ ทั้งภายในและภายนอกมหาวิทยาลัย</p> <p>8. ส่งเสริมและสนับสนุนให้บุคลากรทุกคนได้รับการพัฒนาตนเองโดยเข้าร่วมการประชุม อบรม สัมมนา ศึกษาดูงานทั้งในและต่างประเทศอย่างสม่ำเสมอ และนำความรู้ที่ได้จากการอบรม สัมมนาของบุคลากรมาแลกเปลี่ยนเรียนรู้ (KM) ระหว่างกัน</p> <p>9. ส่งเสริมและสนับสนุนให้บุคลากรตีพิมพ์และเผยแพร่ผลงานวิจัย และผลงานทางวิชาการด้านศิลปวัฒนธรรมผ่านวารสารทางวิชาการของมหาวิทยาลัย และวารสารอื่นๆ ในระดับชาติและนานาชาติ</p> <p>10. มีการนำข้อคิดเห็นและข้อเสนอแนะจากการตรวจประเมินคุณภาพของคณะกรรมการ และจากผู้ปฏิบัติงานมาพิจารณาร่วมกันในที่ประชุมเพื่อนำผลการประเมินมาใช้เป็นแนวทางวางแผนรองรับการประเมินในครั้งต่อไปปีละ 1 ครั้ง</p>